

Академия наук Республики Татарстан
Институт языка, литературы и искусства им. Г. Ибрагимова

РЕГИОНАЛЬНЫЕ, НАЦИОНАЛЬНЫЕ И ЛОКАЛЬНЫЕ ОСОБЕННОСТИ ОФОРМЛЕНИЯ ЭКСТЕРЬЕРА ТРАДИЦИОННЫХ ДОМОВ ТАТАР. ТАТАРСТАН (ПРЕДВОЛЖЬЕ)

каталог



Казань 2025

УДК 72.04.03
ББК 85.12

Каталог выполнен в рамках реализации государственной программы Республики Татарстан
«Сохранение национальной идентичности татарского народа»

Авторы-составители:

Султанова Рауза Рифкатовна, доктор искусствоведения, заведующая Центром искусствоведения Института языка, литературы и искусства им. Г. Ибрагимова Академии наук Республики Татарстан;

Шкляева Людмила Михайловна, кандидат искусствоведения, старший научный сотрудник Центра искусствоведения Института языка, литературы и искусства им. Г. Ибрагимова Академии наук Республики Татарстан

Авторы разделов:

Султанова Р.Р. – Буинский, Верхнеуслонский, Зеленодольский, Кайбицкий районы.
Шкляева Л.М. – Апастовский, Дрожжановский, Камско-Устьинский, Тетюшский районы.

Автор типовых проектов: Бакулина А.Г.

Рецензенты:

Айдарова-Волкова Т.Н., доктор архитектуры (Казань),
Шамсутов Р.И., кандидат искусствоведения (Казань)

Р 32 Региональные, национальные и локальные особенности оформления экстерьера традиционных строений у татар. Татарстан (Предволжье). Каталог / Авт.-сост.: Р.Р. Султанова, Л.М. Шкляева. – Казань, 2025. – 300 с.: ил.
ISBN 978-5-93091-527-3

Данный каталог является продолжением серии «Региональные, национальные и локальные особенности оформления экстерьера традиционных строений у татар», которая включает: 1 том – «Поволжье» (2021г.), 2 том – «Урал» (2022), 3 том – «Заказанье» (2023), 4 том – Сибирь (2024).

В издании представлены образцы, собранные во время экспедиций авторами, типовых жилых застроек татар, проживающих в Предволжье Республики Татарстан.

Краткие тексты, предваряющие каждый раздел, в совокупности с иллюстративным материалом, дают наглядное представление о характерных особенностях экстерьера татарских домов региона.

Исходя из особенностей планировочной и объемно-пространственной структуры татарских деревянных и кирпично-деревянных зданий разработаны архитектурные проекты современных домов.

Фотографии сохранившихся объектов могут быть использованы в качестве методических материалов. Большинство фотографий публикуются впервые.

ISBN 978-5-93091-527-3

© ИНСТИТУТ ЯЗЫКА, ЛИТЕРАТУРЫ И ИСКУССТВА ИМ. Г. ИБРАГИМОВА, 2025

СОДЕРЖАНИЕ

Введение (Султанова Р.Р.)	4
Апастовский район (Шкляева Л.М.)	5
Буинский район (Султанова Р.Р.)	42
Верхнеуслонский район (Султанова Р.Р.)	82
Дрожжановский район (Шкляева Л.М.)	106
Зеленодольский район (Султанова Р.Р.)	142
Кайбицкий район (Султанова Р.Р.)	188
Камско-Устьинский район (Шкляева Л.М.)	224
Тетюшский район (Шкляева Л.М.)	262
Список использованной литературы.	298

ВВЕДЕНИЕ

Данный каталог является продолжением серии «Региональные, национальные и локальные особенности оформления экстерьера традиционных строений у татар», который представляет богатый материал, отражающий стилевые особенности внешнего облика татарских домов Предволжья Республики Татарстан.

Авторы, опираясь на собственные полевые исследования, собранные в населенных пунктах в местах компактного проживания татар Апастовского, Буинского, Верхнеуслонского, Дрожжановского, Зеленодольского, Кайбицкого, Камско-Устьинского, Тетюшского районов, попытались дать целостную картину по данной теме.

Этнокультурное своеобразие региона определяет близость изученных районов к Казани.

В существующих особенностях художественного оформления домов отражаются климатические, политические, социально-экономические условия, контакты с другими народами.

Образцы основных типов жилых домов, приусадебных построек, ворот, заборов, фронтонов, наличников домов, представленных в каталоге, являются ценным материалом не только для исследователей, но и для всех, интересующихся культурным наследием татарского народа.

В данном издании, как и в предыдущих, каждому району посвящен отдельный раздел, включающий краткую историко-культурную характеристику. Дано описание конструктивных,

архитектурно-декоративных, композиционно-стилистических особенностей татарского жилища XX – нач. XXI в., запечатленных в многочисленных фотографиях, сделанных авторами во время экспедиций. Немногочисленные сохранившиеся архитектурные объекты, построенные зажиточными татарами в городах и селениях, относящиеся к концу XIX века. Эти данные дополняют общую картину развития жилой архитектуры. Объектом исследования стали как деревянные, так и кирпичные строения.

Каждый раздел завершается современным типовым проектом татарской усадьбы, выполненным профессиональным архитектором. Собранный материал по усадьбам и постройкам может быть реализован не только в современном строительстве, но также и в создании этнографических, историко-архитектурных музеев-заповедников.

Авторы проекта благодарят руководителей Апастовского, Буинского, Верхнеуслонского, Дрожжановского, Зеленодольского, Кайбицкого, Камско-Устьинского, Тетюшского районов, а также сотрудников музеев за содействие в организации экспедиций, создание условий для плодотворной работы.

АПАСТОВСКИЙ РАЙОН

Апастовский район находится на юго-западе Татарстана, где протекает река Свияга с притоками. На территории выявлено свыше 120 археологических памятников. Многие из них относятся к болгарскому, золотоордынскому периодам, что свидетельствует о давних истоках эстетических принципов народного искусства. С тех пор и до настоящего времени они проявлялись во всех видах художественных ремесел, в т. ч. в домовой резьбе, как в небольших деревнях, так и в крупных селениях. Особенно многолюдным является крупное с. Апастово, основанное в XVII в., ныне районный центр, тяготеющий к городскому типу. Большая часть населения Апастовского района – татары, что издавна проявлялось в особенностях народного зодчества. В настоящее время новые дома здесь строятся преимущественно из силикатного или красного кирпича с упрощенным декором, отчасти напоминающим о национальных художественно-эстетических принципах.

Однако следует отметить, что и в Апастово, и в других татарских селениях Апастовского района сохранилось достаточное количество усадеб, возведенных во второй половине XX в. Многие из них строились и украшались домовой резьбой с учетом национальных традиций. Важнейшей доминантой внешнего облика татарского дома остается полихромно окрашенный фронтон. Сруб, как и прежде, часто оформляется рустовкой. Экстерьер жилища украшают ажурные карнизы и оконные наличники, верхняя часть которых представляет собой центрально-симметричную композицию со сложными полиморфными элементами. Яркой отличительной особенностью традиционных

усадеб Апастовского района являются самобытные деревянные ворота.

Так в с. Апастово у дома (ул. Ленина) находятся высокие четырехстворчатые ворота. На их внешних полях находятся крупные белые наборные розетки, составленные из двадцати одного лепестка. Центр каждой из них украшает восьмилепестковый цветок, окрашенный в охристый колер, как и основной фон ворот. Под двухскатной воротной металлической крышей находится узкий белый резной карниз, выполненный с использованием городковой резьбы со сверлением у основания треугольных форм. Широкая синяя доска под крышей оформлена четырьмя белыми узорными раппортами из трех ажурных элементов – рогообразных и стеблевидных завитков, соединенных веревочным орнаментом. Столбы ворот обшиты тесом в диагональном направлении и чересполосно окрашены синим и белым цветами.

Такие ворота появились и получили широкое распространение в Апастовском районе в 1970-е годы советского периода, когда у колхозников появился достаток, позволяющий мастерам реализоваться в народном творчестве. Для мужчин таким креативным видом ремесла служила художественная обработка дерева. Благодаря принципу преемственности национальные каноны, как и секреты мастерства, передавались в устной форме от отца (или другого старшего наставника) к сыну (ученику). Поэтому локальные стилевые особенности продолжают проявляться в народной домовой резьбе татарских сельских строений Апастовского района.



пгт. Апастово



н.т. Анастасов



пгт. Апастово



н.м. Анастасов



пгт. Апастово



пгт. Анастоло



пгт. Апастово



н.т. Анастасово



д. Старые Енали



с. Шигаево



пгт. Апастово



нзм. Анастасово



пгт. Апастово



н.т. Анастасов



пгт. Апастово



н.т. Анастасов



пгт. Апастово



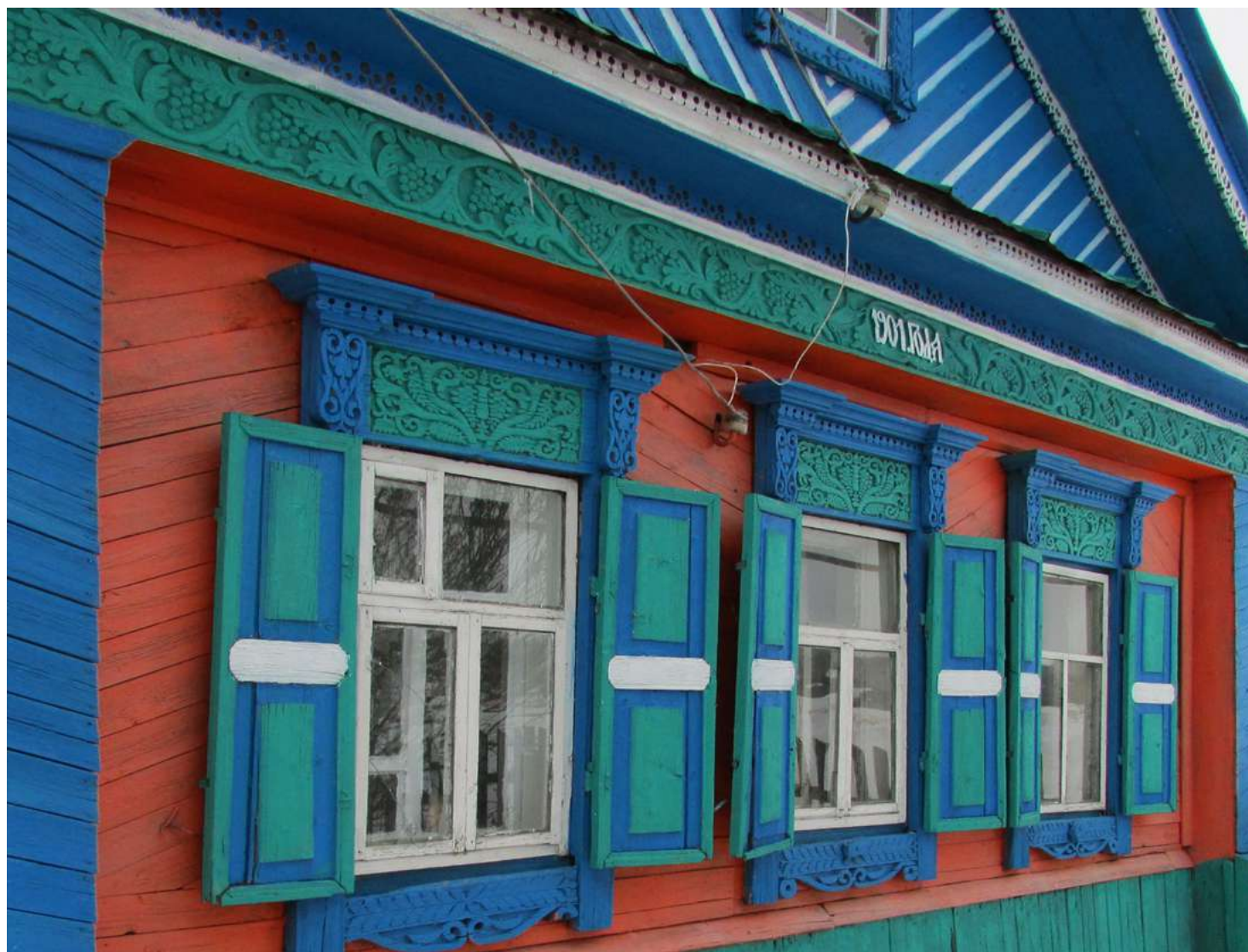
д. Старые Енали



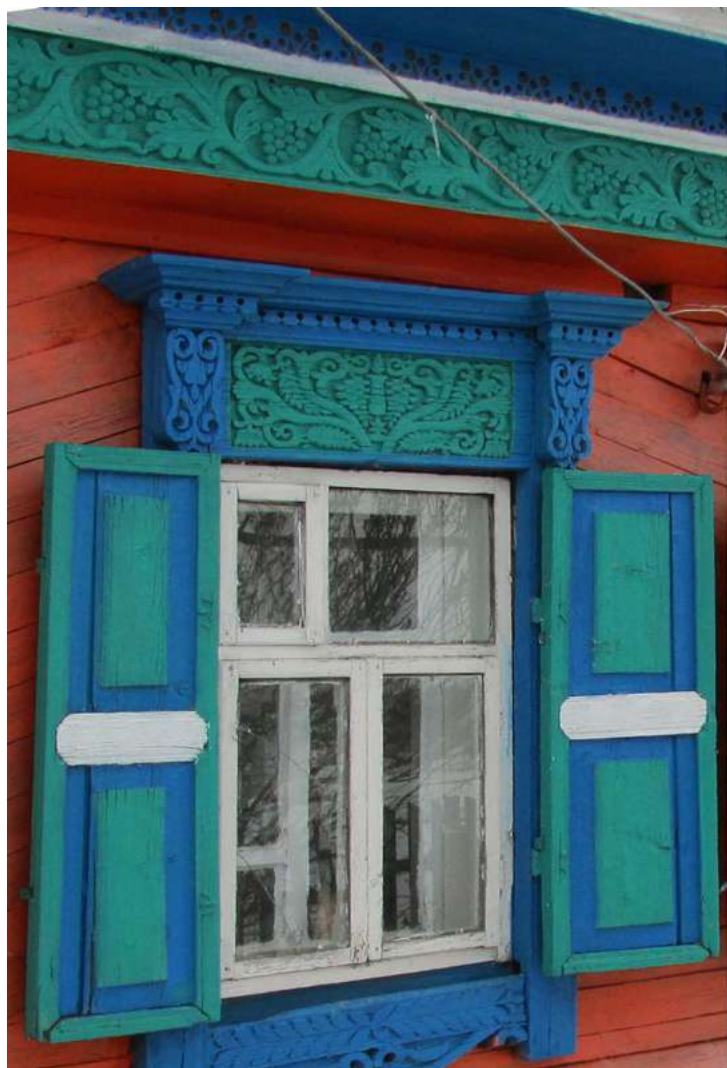
пгт. Анастovo



пгт. Анастovo



*д. Малые
Кокузы*



д. Малые Кокузы



д. Малые Кокузы



д. Малые Кокузы



д. Старые Енали



пгт. Апастово



н.т. Анастасов



пгт. Апастово



пгт. Анастово



пгт. Апастово



нзм. Анастасо



пгт. Апастово



н.т. Анастасов



пгт. Апастово





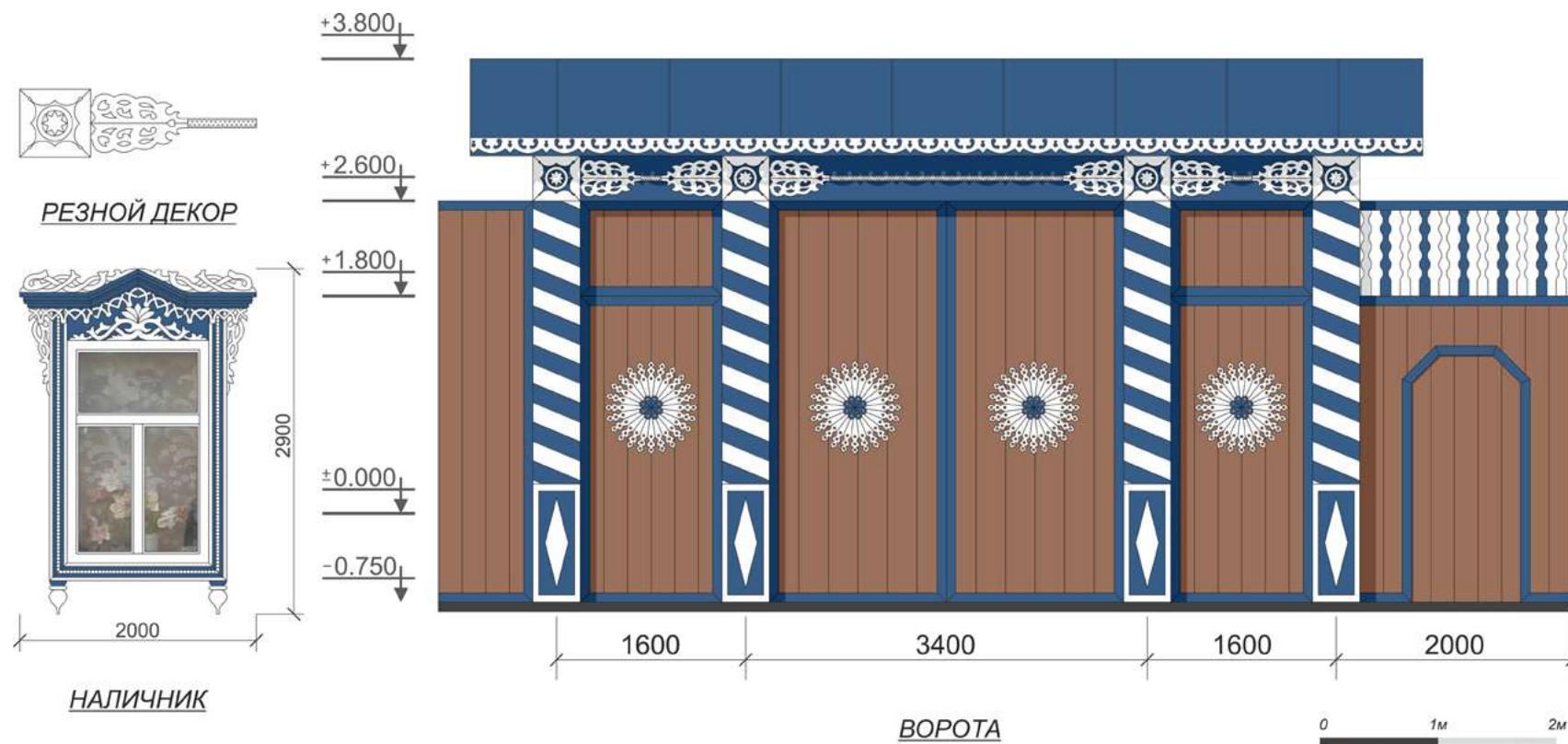
д. Старые Енали



д. Малые Кокузы







БУИНСКИЙ РАЙОН

Буинский район находится на юго-западной части Республики Татарстан, граничит с Чувашской Республикой и Ульяновской областью. Центр – г. Буинск. Население 45,6 тыс чел. (в 2000 г.), по переписи 1989 г. – 46,7 тыс. чел., в т. ч. татар – 62,3%, чувашей – 21,9%, русских – 15%.

На территории выявлено более 130 археологических памятников, относящихся в основном к эпохе бронзы, именьковской и болгарской археологических культур. Достопримечательностью Буинска является медресе («Нурия»), основанное в 1805 году.

Татарская энциклопедия: в 5 т. / Гл. ред. М.Х. Хасанов; отв. ред. Г.С. Сабирзянов. – Казань: Институт Татарской энциклопедии АН РТ, 2002. Т. 1: А–В. – С. 477.

Архитектурный проект по Буинскому району создан по образцам домов населенных пунктов (Буа – Буинск, Иске Суыксу – Старый Студенец, Карлы – Мещеряково, Татар Буасы – Малая Буинка, Күл Черкене – Черки-Гришино, Килдураз – Черки-Кильдуразы, Бэбки – Черки-Бибкеево, Килдураз-Кильдуразы, Казма – Черки-Кошцаково, Очмунча – Черки-Ишмяково, Кузби – Средние Лащи, Адав-Толымбай – Адав Тулумбаево, Кайбыч – Кайбицы, Норлат – Нурлаты, Исәк – Исаково).

В самом Буинске много деревянных татарских домов, построенных в советское время. Типичный одноэтажный деревянный дом на ул. Малобе-

режная, построенный Р.Ф. Исмагиловым¹, может служить образцом сельской усадьбы. Нами обнаружен лишь один двухэтажный купеческий дом досоветского времени на ул. К. Маркса, находящийся на красной линии улицы (архивные документы отсутствуют). Первый этаж кирпичный, второй деревянный (обшитый), богато декорированы пропильными накладными узорами пилястры, наличники.

Итоги экспедиции показали, что в отличие от других районов (например, Зеленодольского, Арского и др.) в Буинском районе дома («ызба») ставились по линии улицы. В современных домах часто вход в дом тоже не со двора, а с улицы (ул. К. Маркса, 20). В настоящее время новые дома коттеджного типа, построенные из кирпича, имеют входные группы, которые хозяевами используются по назначению лишь в летнее время.

Крыши двух видов: двускатные и шатровой формы. Как и в Зеленодольском, Кайбицком районах на крышах установлены люкарны с двускатной крышей, богато декорированные резным орнаментом.

Дома здесь начали обшивать досками в 1980-е годы. Иногда обшивались только углы дома, которые иногда декорировались накладными резными узорами. Сегодня самый распространенный

¹ Исмагилов Рифкат Вафаевич (1954–2008), резчик по дереву, преподавал в медресе. Многие жители для декорирования домов использовали его эскизы-шаблоны.

материал – сайдинг в традиционной для татар расцветке (синий, зеленый, желтый, бежевый). Излюбленные цвета в дер. Старый Студенец, Кайбицы – бирюзовый, зеленый, бежевый.

Несмотря на подражание городской архитектуре (обшивка домов «в елочку» с угловыми пилястрами, каменные ворота, использование новых конструкций и др.), современных отделочных материалов, общее декоративное оформление домов соответствует традициям, характерным для татарского зодчества. Примечателен оштукатуренный дом из кирпича, построенный в 1955 году Х.С. Миннекаевым (1914–2000) в дер. Черки-Бибеево: деревянные резные наличники, декорированный фронтоны, забор и ворота в традиционной гамме цветов.

Один из таких добротных домов в селе Кильдуразы (ул. Советская, 12), построенный по всем канонам татарского зодчества и оформленный в едином стиле, послужил в 2019 году объектом для съемок художественного фильма «Остазбикэ» (реж. Р. Аюпов).

Многие жилые дома, построенные в советское время, реконструируются за счет замены деревянных окон пластиковыми, узкой летней веранды.

Ворота в изученных селениях высокие – в основном «русские» («урыс капкасы»), покрытые двускатной крышей: поставлены на 3 столбах (Нурлаты), на 4–5 столбах (Черки-Гришино, Старый Студенец), на 7 столбах (дер. Старый Студенец).

Как локальную особенность этого региона можно выделить установление на одном уровне ворот, забора под одной крышей по всей длине (Черки-Гришино), а также под одной крышей жилой части дома с 3–5 окнами и пристроя (веранды) с одним окном (дер. Нурлаты). Зато здесь заборы стараются ставить низкие, перед каждым домом имеется палисадник.

Основные конструктивные части дома повсюду акцентируются домовой резьбой. Бросается в глаза обильное украшение именно фасада дома, в особенности фронтона и подкарнизной поверхности. В том случае, если дом располагается боковой стороной к улице, и ближе к забору, а не в глубине двора, фронтоны одинаково богато оформляются с обеих сторон, что особенно характерно для усадеб с. Нурлаты.

Распространенные узоры на полотнищах заборов – «сияние», на пилястрах – ромбики. Зачастую богато декорируется и верхняя часть ворот, повторяя подкарнизные узоры или оформление угла дома, с использованием самых различных материалов (дерево, ДСП, металл).

На фронтонах везде имеются маленькие чердачные окна, декорированные теми же узорами, как и на окнах основного фасада. Богатством декоративной отделки отличаются подкарнизные пояса, оформленные накладными резными узорами цветочно-растительного происхождения, а также изредка – геометрическими («решетки»,

вытянутые прямоугольники, ромбики). Геометрические узоры более характерны для домов, декорированных чувашскими мастерами (дер. Адав-Тулумбаево).

Почти во всех деревнях раньше ставили окна со ставнями («капкачлы тәрәзә»), которые тоже зачастую украшались теми же узорами, как на плетках или на столбах ворот (дер. Кузби). В дер. Черки-Кильдуразы окна без ставен.

В деревне Мещеряково (Карлы авылы) узоры дома (ул. Татарстан, 51) взяты из старой мечети. Наблюдается два типа наличников: деревянные и металлические штампованные.

На наличниках устойчиво сохраняются резные узоры в виде «сияния», тюльпана, вьюнков, птиц, плетенок, – в основном пропиленные, прикрепленные накладным способом и ажурные. Но самые распространенные узоры – парные птицы с распростертыми крыльями. Сегодня большую популярность получили металлические штампованные наличники с ярким цветочным орнаментом. К сожалению, во многих домах пластиковые окна без наличников.

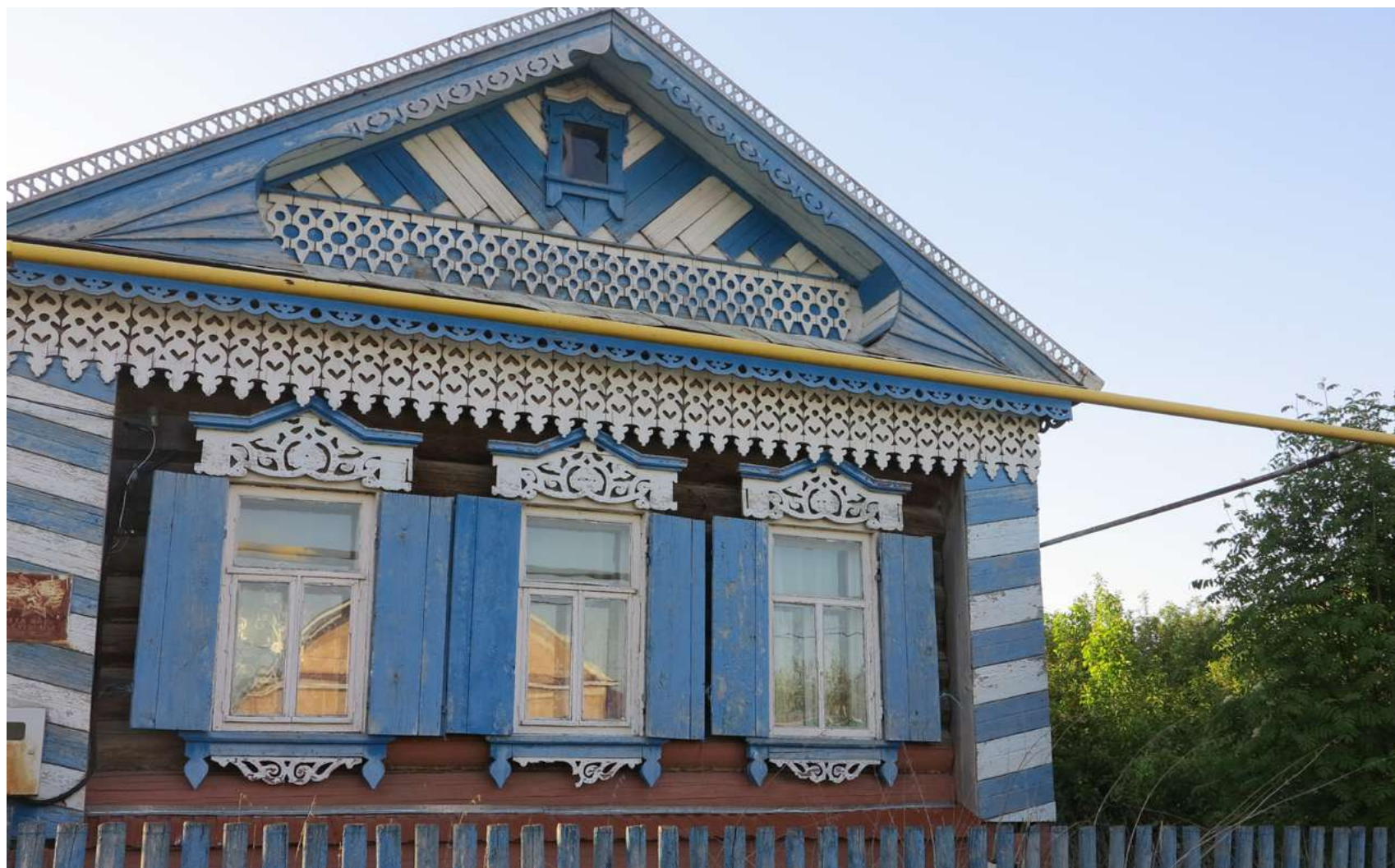
Более аскетичным декоративным оформлением отличаются дома в дер. Кайбицы: на воротах отсутствуют какие-либо узоры, но сохраняется «полосатость» – чересполосное раскрашивание углов дома, столбов ворот, фронтонов.

Самыми распространенными узорами на фронтонах являются стилизованные изображения птиц (павлин – «тавис кошы»), льва, зайца, собаки (дер. Малая Буинка), в 1970-е годы излюбленными «сюжетами» являются голуби с письмом в клюве (дер. Черки-Гришино).

В ходе экспедиции в Буинском районе выявлены имена мастеров-плотников, резчиков по дереву: Исмагилов Рифкат Вафаевич (1954–2008) в Буинске; Галимуллин Рашид Сунгатович (1934 г. р.), Юсупов Яхъя в дер. Мещеряково; Гильмутдинов Фоат Яруллович, Асадуллин Рифкат Нуриевич, Гимадеев Ильдар Гарафутдинович (1964 г. р.) в дер. Черки-Гришино; Гумеров Анас Сулейманович (1945 г. р.), Зиятдинов Рашат Гиматдинович (1934–1997), Гараев Ибнехажи Мирзагитович (1949 г. р.) в дер. Черки-Кильдуразы; Миннекаев Халил Самигуллович (1914–2000) в дер. Черки-Бибкеево; Ахметшин Расих Зиганшинович (1951 г. р.) в дер. Черки-Ишмяково; Тазетдинов Мустахим Абдулхаевич (1931–1998), Кукушкин Анвар Файзрахманович (1931 г. р.) из дер. Адав-Тулумбаево; Нигматуллин Самигулла (1954 г. р., по кличке «балта» – «топор») из дер. Кайбицы; Гиниятуллин Ильназ Инарович (1974 г. р.) в дер. Нурлаты; Комаров Меузют Камартдинович, Камаров Гимажетдин Камартдинович (1924–1984), Камаров Рустем Гилагетдинович (1965) в дер. Татар Аксуы.



с. Ст. Студенец



с. Ст. Студенец



г. Буинск, ул. К. Маркса, 67



д. Мещеряково



д. Малая Буинка



с. Черки-Гришино



с. Черки-Кильдуразы



с. Черки-Бибкеево



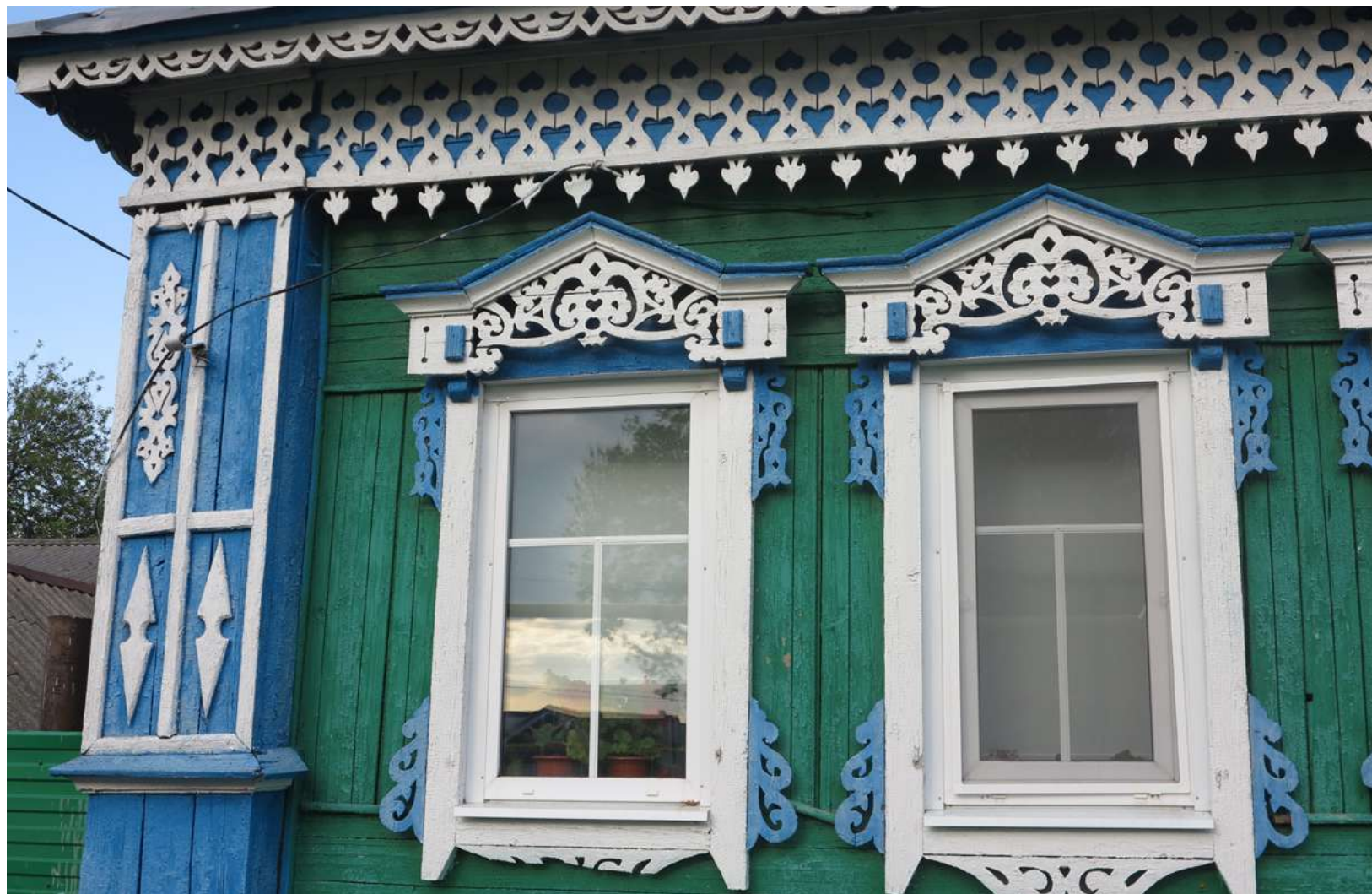
с. Черки-Бибкеево



с. Черки-Коцаково



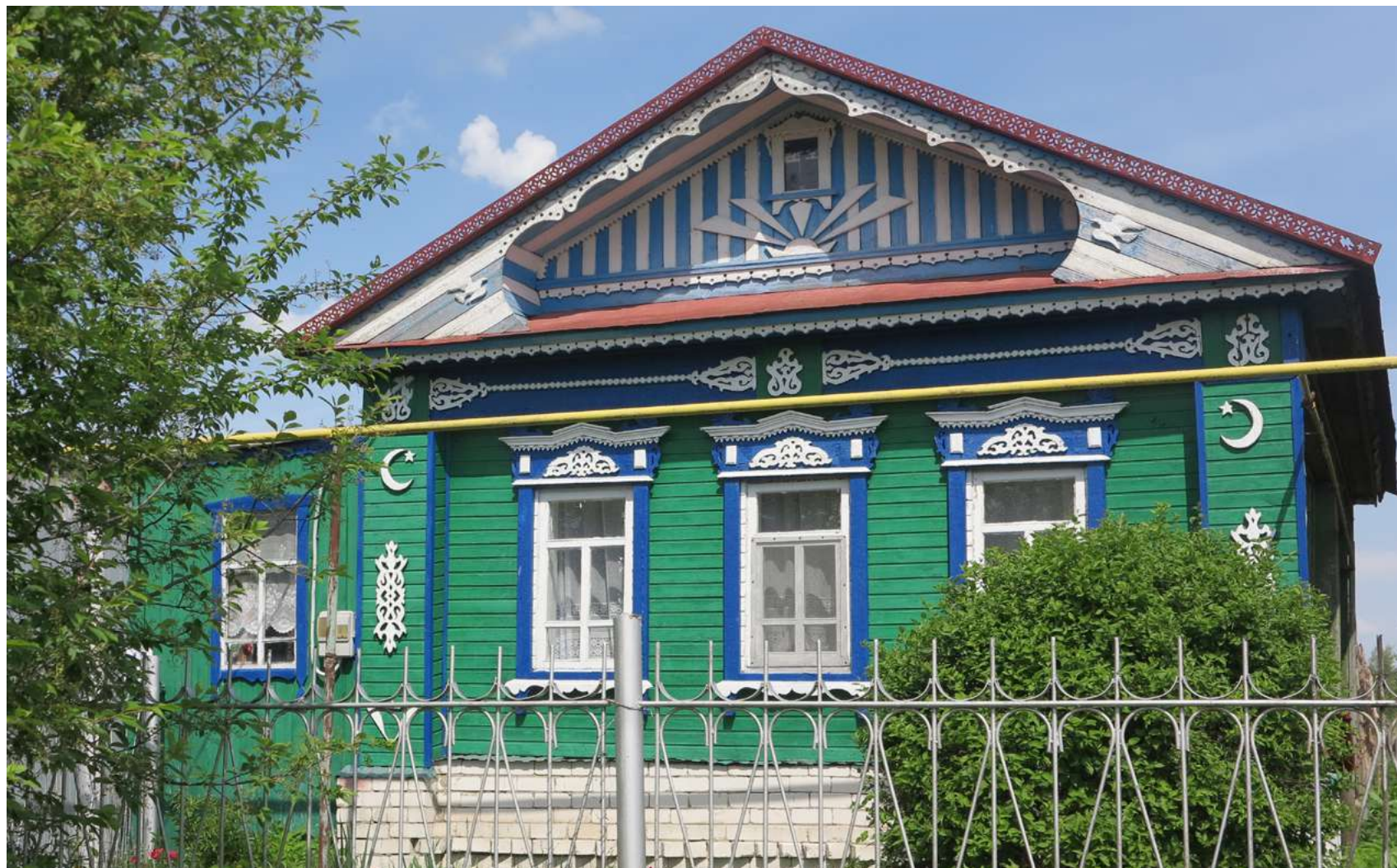
с. Средние Лащи



с. Адав-Тулумбаево



д. Кайбыч



с. Нурлаты



с. Исаково



с. Верхние Лащи



с. Ст. Студенец



д. Малая Буинка



с. Черки-Гришино



с. Адав-Тулумбаево



с. Черки-Ишмяково

Буинский район



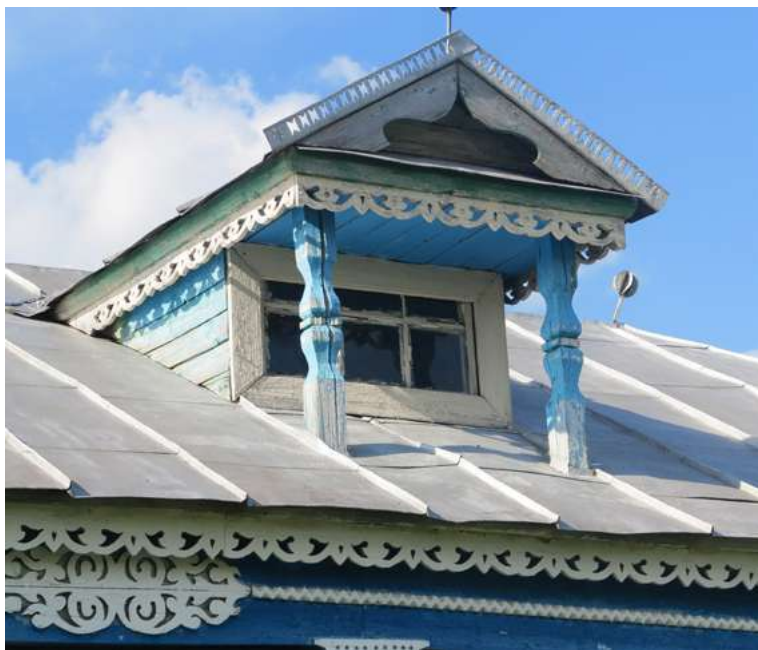
с. Черки-Кильдуразы



с. Черки-Гришино



*с. Черки-
Бибкеево*



с. Средние Лащи



с. Адав-Тулумбаево



с. Средние Лащи



с. Черки-Гришино



с. Ст. Студенец



с. Черки-Ишмяково



д. Малая Буинка



с. Исаково



с. Адав-Тулумбаево



г.Буинск, ул. Набережная, 2



с. Ст. Студенец



д. Мещеряково



д. Мещеряково





с. Черки-Кильдуразы



с. Средние Лащи



д. Мещеряково



д. Мещеряково



с. Ст. Студенец



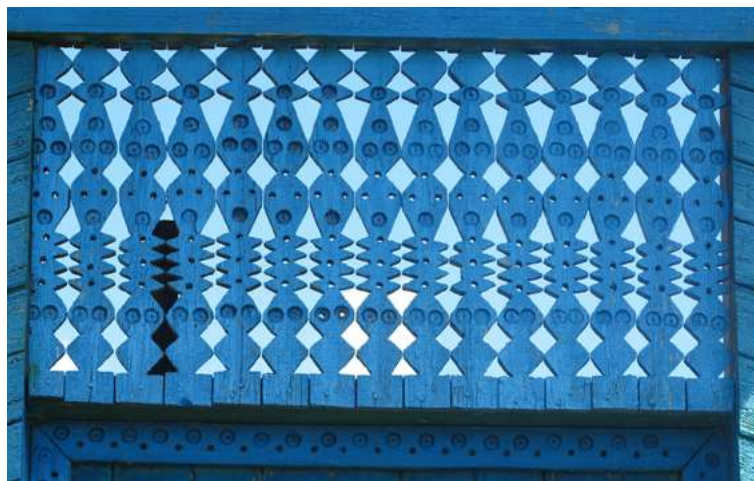
с. Адав-Тулумбаево



с. Черки-Гришино



с. Черки-Гришино



с. Черки-Кильдуразы



д. Малая Буинка



с. Черки-Кильдуразы

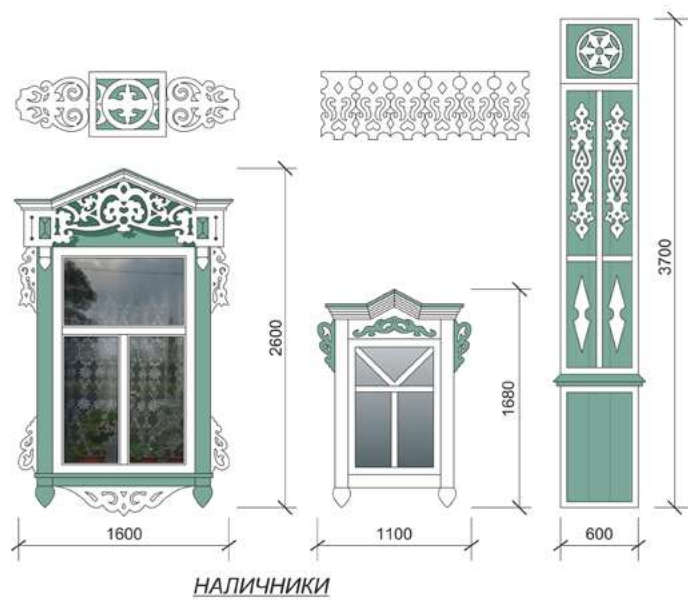


с. Нурлаты

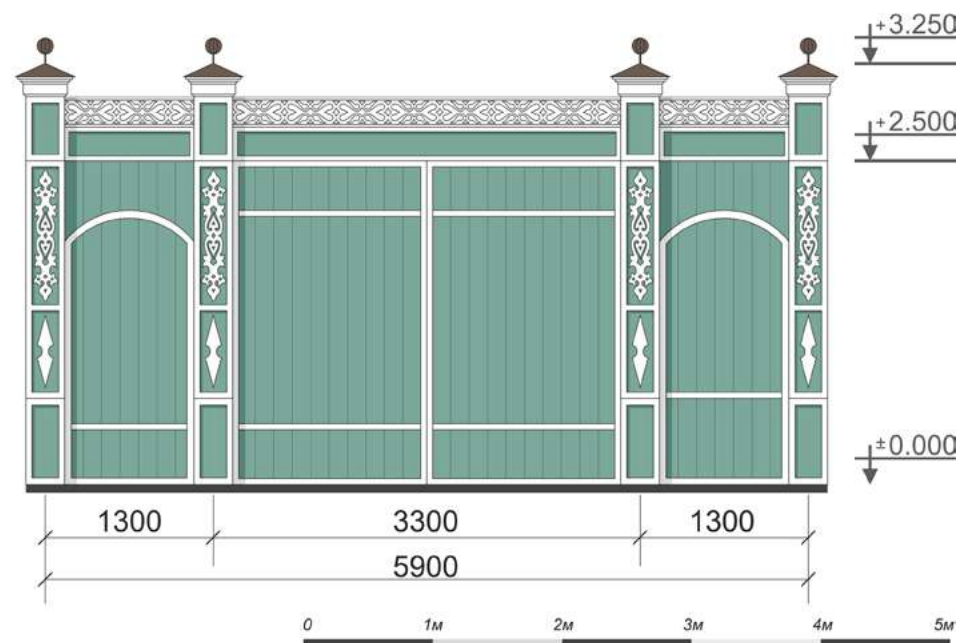




ФРАГМЕНТЫ ДЕКОРА



ВОРОТА



ВЕРХНЕУСЛОНСКИЙ РАЙОН

Верхнеуслонский район находится на западе Республики Татарстан. Центр — Верхний Услон. Население 18, 6 тыс. чел. По последней переписи населения: русских — 70,8%, татар — 20,5%, чувашей — 7,4%.

Татарская энциклопедия: в 5 т. / Гл. ред. М.Х. Хасанов, отв. ред. Г.С. Сабирзянов. Казань: Институт Татарской энциклопедии АН РТ, 2002. Т. 1: А–В. С. 567.

Архитектурный проект по Верхнеуслонскому району создан по образцам домов деревень Бакча-Сарай, Яңа Болгар – Янга Болгар, Ватан, деревня имени М. Вахитова, Яңа Юл – Яна юл (Шура). В этом районе татарские селения основаны лишь в 1920-е годы по решению правительства Татарской Республики по заселению этой территории малоземельными и многодетными семьями. Так появились названия сел Кызыл Байрак, Янга Болгар, Чингиз Нариман, Бакча-Сарай и др.

Деревня имени М. Вахитова основана в 1919 году. Первым на этой территории со своей семьей обосновался житель деревни Старое Маматкозино Халиков Файзрахман. В 1922 году переехали еще 3 семьи и построили дома. Особенностью планировки домов можно считать устройство жилого помещения и пристроя (веранды под одной крышей. Раньше дом и хозяйственные по-

стройки тоже были под одной крышей, в настоящее время дворы открыты.

Дома и веранды строят из кирпича, заборы в основном из профнастила. Окна обрамлены типовыми штампованными металлическими наличниками со цветочными элементами.

Дер. «Бакча-Сарай», окруженную садами, в 1925 году обосновал Каримов Ярулла Гаптелькаримович (1879–1968), выходец из дер. Менглишево (Абыз-аул) Камско-Устьинского района. На доме 27 по улице Приволжская по инициативе сельсовета установлена мемориальная доска, посвященная ему как основателю деревни. Его дочь Гайша (1929 г. р.) рассказывает, что дом Каримовых был с 3-мя большими окнами, с небольшой верандой. Наличники были покрашены в белый, синий цвета. Из чердака выходил небольшой балкон. «Русские ворота» жители этой деревни называют «ворота с козырьком» («козырёклы капка»). Встречаются бревенчатые некрашенные дома (ул. Приволжская, 10).

Деревня Новый Болгар (Яңа Болгар) была основана Загидуллиным Зиннатом Захидулловичем, приехавшим сюда из Кайбицкого района. 27 августа жители сельского поселения отпраздновали 100-летие его основания. Сохранен бревенчатый дом 1908 г., фронтоном которого украшает узор «сияние». Он не обшит и не покрашен. Ворота здесь не-

высокие, встречаются и татарские, и «русские ворота». Много домов из кирпича.

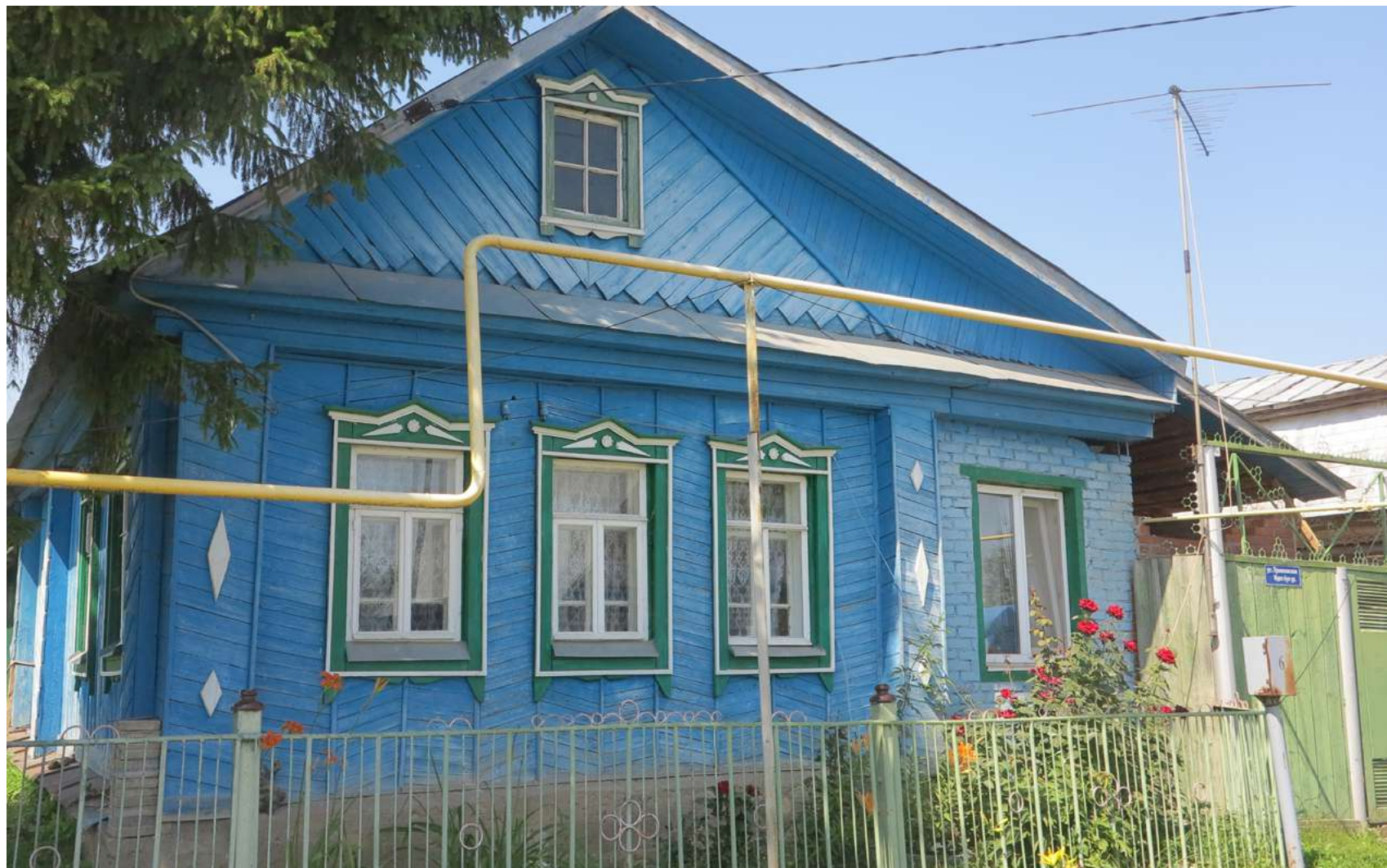
Деревня Ватан основана в 1923 году. Современные дома обшиты сайдингом. Фронтон дома «полосатый» (чаще бело-синий) (ул. Полевая, 9).

В дер. Яна юл бревенчатый дом обшит досками, веранда из блоков (ул. Центральная, 15).

В дер. Яна юл (Шура) своей нарядностью и обилием украшений отличается дом Файзуллина Марата Юсуповича (1931 г. р.), бывшего муллы мечети «Гомәр». Он всю жизнь занимался резьбой по дереву, был жестянщиком. Свой дом восстановил 30 лет назад. Многочисленные узоры на наличниках, по периметру дома, на воротах – работа его рук.

Для художественного оформления наличников, фриза над окнами, ворот характерна техника накладного декора в виде ромбов, квадратов, «сияний», птиц, растительного орнамента, которые раскрашиваются масляными красками в разные цвета.

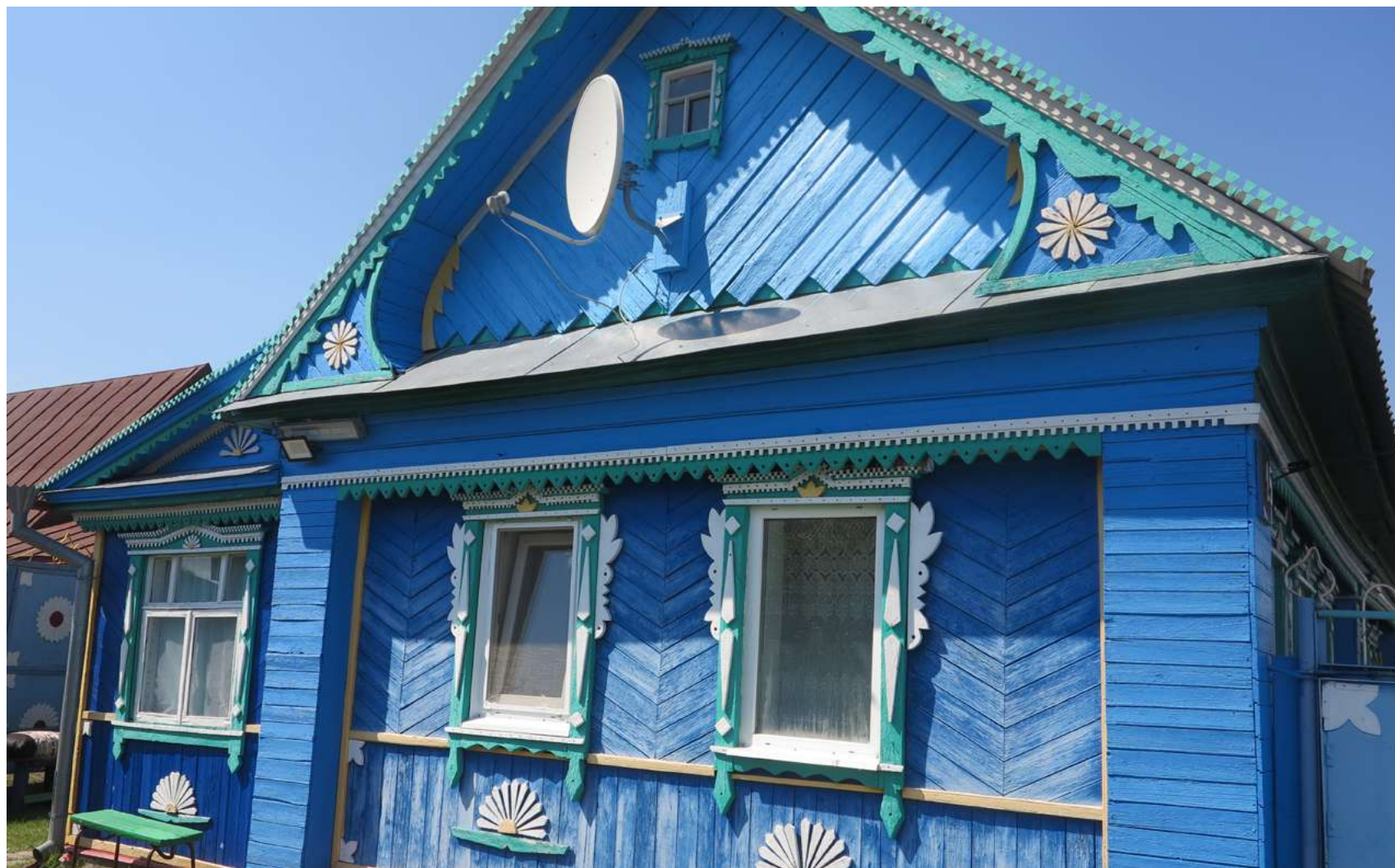
Сюда часто приезжали плотники. Во время экспедиции нами установлены имена нескольких мастеров: Мустафин Марат Абдуллович (1952 г. р.); Сибгатуллин Абдулла Сафиуллович (1931–2013) из дер. Бакча-Сарай; Файзуллин Анвар Файзрахманович (1934–2019); Ахметов Хабулла из дер. Ватан.



пос. Бакча-Сарай



пос. Бакча-Сарай



д. Яна авыл, Центральная, 15



д. Яна авыл, Центральная, 15



д. Яна авыл



д. Ватан, ул. Полевая, 22



д. Янга Болгар



пос. Бакча-Сарай



пос. Бакча-Сарай



пос. Бакча-Сарай



пос. Бакча-Сарай



пос. Бакча-Сарай



*пос. Бакча-Сарай,
ул. Приволжская, 27*



пос. Бакча-Сарай



пос. Бакча-Сарай



пос. Бакча-Сарай



пос. Бакча-Сарай



пос. Бакча-Сарай



д. им. М. Вахитова



д. Янга Болгар



д. Янга Болгар



д. Янга Болгар

д. Янга Болгар



д. им. М. Вахитова



д. Яна авыл



д. им. М. Вахитова



д. Янга Болгар



д. Яна авыл



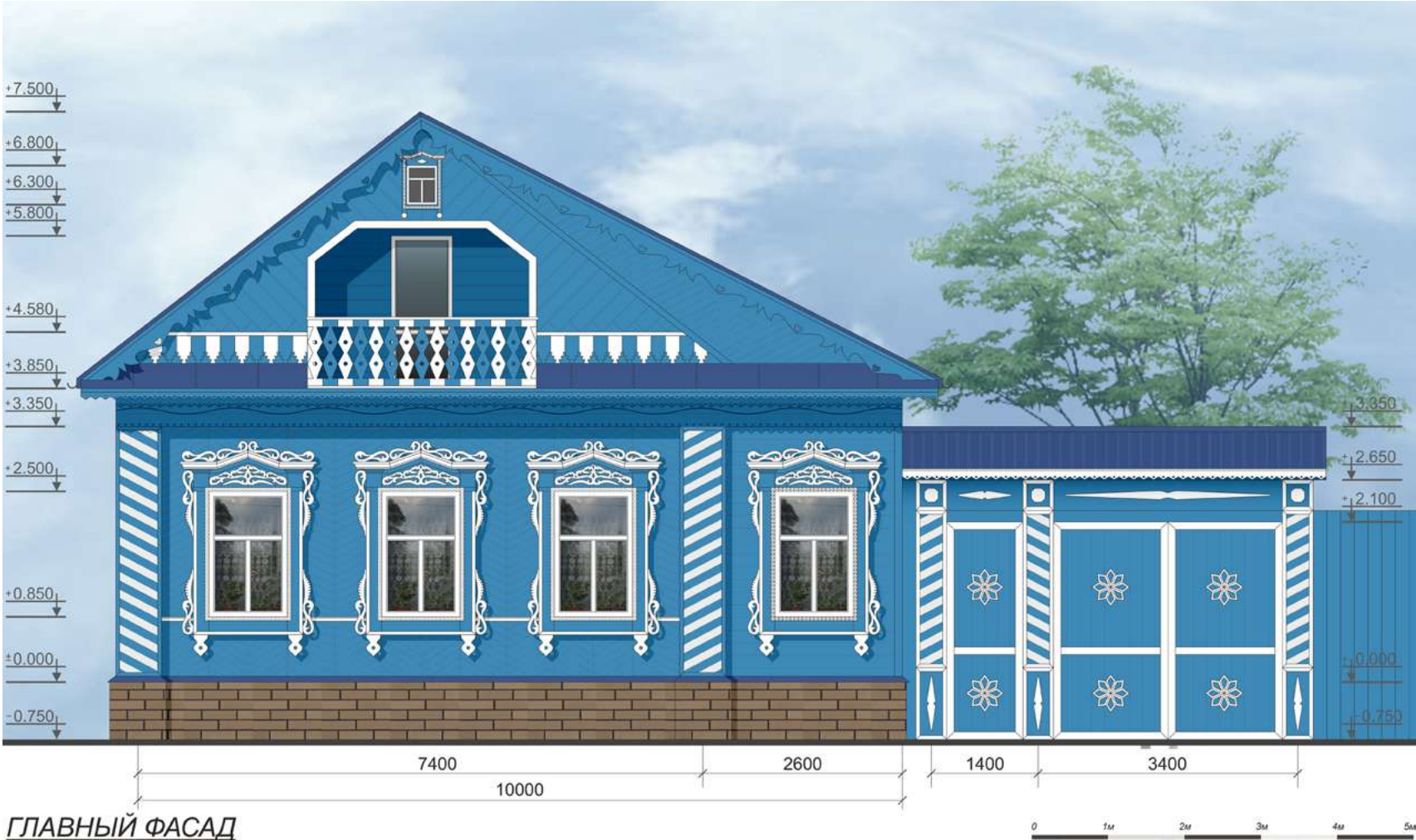
д. Яна авыл



д. Янга Болгар

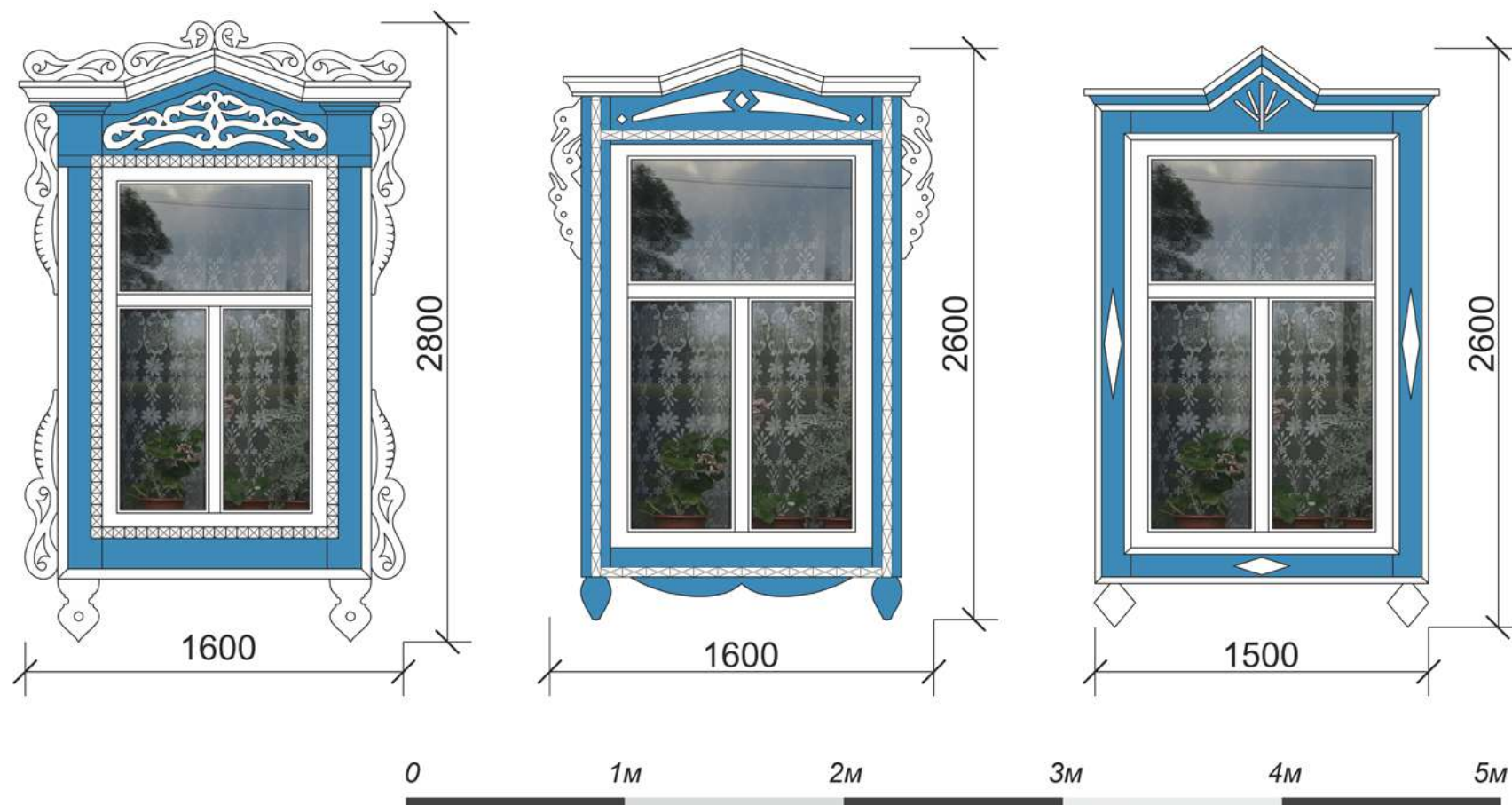


д. Яна авыл





НАЛИЧНИКИ



ДРОЖЖАНОВСКИЙ РАЙОН

Дрожжановский район находится на крайнем юго-западе Татарстана, граничит с Чувашской Республикой и Ульяновской областью. По данным 2002 года в состав населения входили татары (57%) и чуваша (40,9%). На территории выявлено более 20 археологических памятников, относящихся к периоду от эпохи бронзы до Казанского ханства. Дрожжановский район включает в себя 52 сельских населенных пункта, где жилые строения возведены преимущественно из дерева и украшены домовой резьбой.

Центром Дрожжановского района является с. Ст. Дрожжаное (основано в XVII в.)

В процессе экспедиционного исследования жилых домов Дрожжановского района были выявлены постройки различных типов. К первой группе относятся дома полностью выполненные из дерева, ко второй – целиком возведенные из кирпича, к третьей – дома, первый этаж которых состоит из кирпича (либо силикатных блоков), а второй сложен из бревен. Среди вышеперечисленных образцов проводилась фотофиксация тех жилищ, в экстерьере которых проявились эстетические принципы традиционного татарского зодчества. К ним относятся стилевые особенности оформления фронтонов, карнизов, лобовой доски, оконных наличников и пилястр. Самобытностью отличается декоративная отделка заборов и ворот. Принцип

декорирования основан на технике аппликации (накладной способ крепления) узоров, выполненных из дерева высотой до 1–2 см, на основном поле строения или его конструктивной части.

Следует отметить, что в Дрожжановском районе сохранились единичные образцы жилых татарских домов XIX в. Так, в селе Шаймурзино, одном из крупнейших и старейших татарских селений Дрожжановского района, находятся два старинных двухэтажных здания, когда-то принадлежавших местным купцам-братьям Гыймадетдину и Миначу Шамсетдиновым. На первых кирпичных этажах обоих строений покоятся вторые – деревянные из бревен. Дом Гыймадетдина (Гимади) находится в аварийном состоянии, его облик утратил многие элементы узорной отделки. В нем поочередно располагались различные учреждения советского времени, что обусловило сильные повреждения экстерьера и внутренних помещений. Экстерьер дома Минача Шамсетдинова сохранился гораздо лучше. Под четырехскатной крышей по всему периметру располагается резной карниз. Ниже находится ряд узорных кронштейнов. Привлекает ордерная система пилястр. На фасаде выделяются оконные наличники, верхняя часть которых богато декорирована. Сандрик треугольной формы опирается на фигурные кронштейны. Солярный орнамент украшает центральную часть сквозной узорной компо-

зиции над окном. Причелины токарной обработки завершаются каплеобразными формами. Все перечисленные элементы в совокупности смотрятся гармонично и придают дому нарядный вид.

Внешний облик татарских сельских домов Дрожжановского района советской эпохи отличается по периодам строительства. В тридцатые и сороковые годы убранство фасадов выглядело лаконично. Часто на оконном очелье красовалась пятиконечная звезда. Однако таких жилищ сохранилось крайне мало по причине старения. Фиксируется гораздо больше традиционных одноэтажных домов, возведенных в пятидесятые, шестидесятые и семидесятые годы XX в. От десятилетия к десятилетию традиционный экстерьер выглядит богаче и разнообразнее по технике исполнения. При этом, в их оформлении наблюдается определенное локальное сходство. Фасадная стена и фронтон крыши, как правило, обшиваются тесовыми дощечками (рустовкой) охристо-коричневых оттенков. Наблюдается чересполосное окрашивание пилястр и фронтона голубой (синей) и белой цветами. В таком же колористическом ре-

шении могут быть даны элементы декора забора и ворот, создавая ансамблевость. Ощущение целостности дополняет одинаковая (горизонтально расположенная) узорная отделка лобовой доски дома и верхней доски ворот.

Во многих татарских деревнях Дрожжановского района помнят и знают имена мастеров, которые возводят дома или украшают их домовой резьбой в национальном стиле. Вот некоторые из них:

Село Новое Дрожжаное:

Сабитов Насих Касимович (1938 – 2019)

Исхаков Ильмир Ильгизович

Замалетдинов Данир Анверович

Село Старые Чукалы:

Ахметов Заки

Валиулов Сабирзян бабай

Село Старое Шаймурзино:

Хисамутдинов Тимерша Хамадалимович

Ахтямов Фарит Баязитович



с. Ст. Шаймурзино, дом купца Минача Шамсутдинова



с. Ст. Шаймурзино, дом купца Минача Шамсутдинова



с. Ст. Шаймурзино, дом купца Минача Шамсутдинова



с. Ст. Шаймурзино, дом купца Гимади Шамсутдинова



с. Ст. Шаймурзино. Мечеть

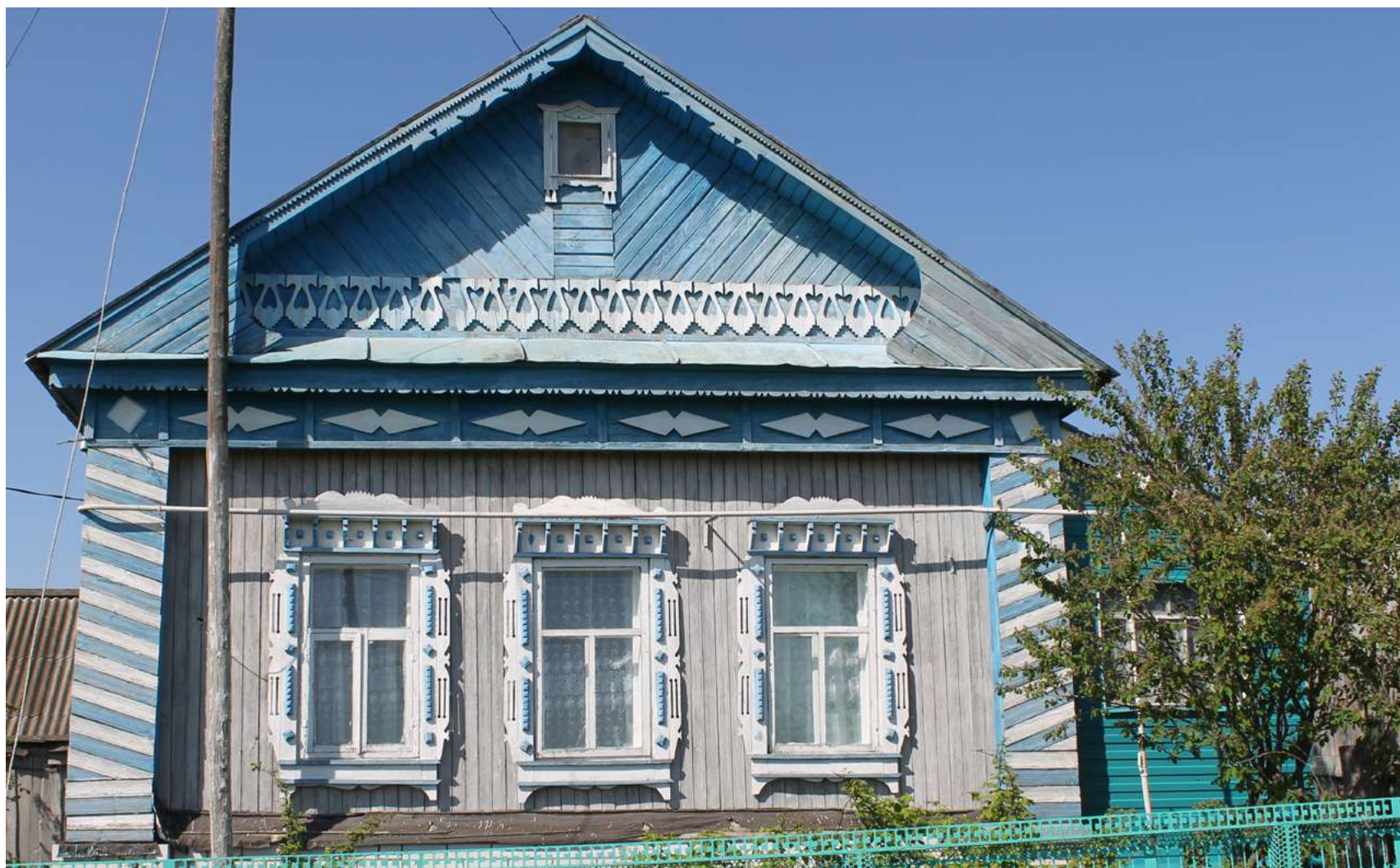




с. Ст. Шаймурзино, ул. Тукая, д. 17



с. Ст. Шаймурзино, ул. Тукая, д. 18



с. Нов. Дрожжаное, ул. Советская, д. 13



с. Ст. Какерли, ул. Озерная, д. 26



с. Ст. Шаймурзино, ул. Тукая, д. 8



с. Ст. Чукалы, ул. Коминтерна, д. 15



с. Ст. Чукалы, ул. К. Якуба, д. 18



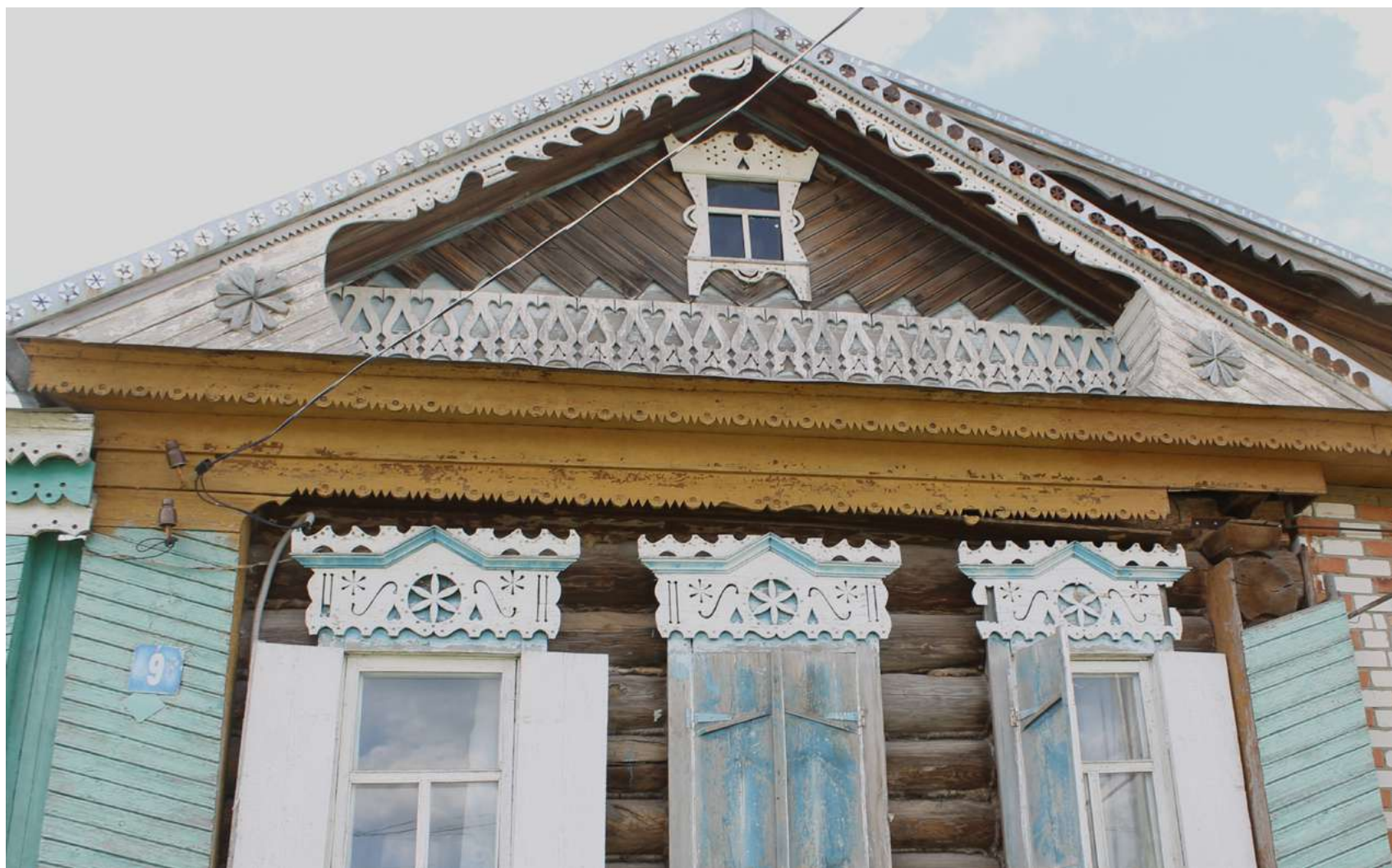
с. Ст. Дрожжаное, ул. Дзержинского, д. 10



с. Ст. Чукалы, ул. Советская



с. Ст. Какерли, ул. Горная, д. 23



с. Мал. Цильна, ул. Крупской, д. 9



с. Ст. Шаймурзино, ул. Тукая, д. 10



с. Ст. Дрожжаное, ул. Абязова, д. 22



с. Ст. Дрожжаное, ул. Ленина, д. 15



с. Нов. Дрожжаное, ул. Колхозная, д. 13



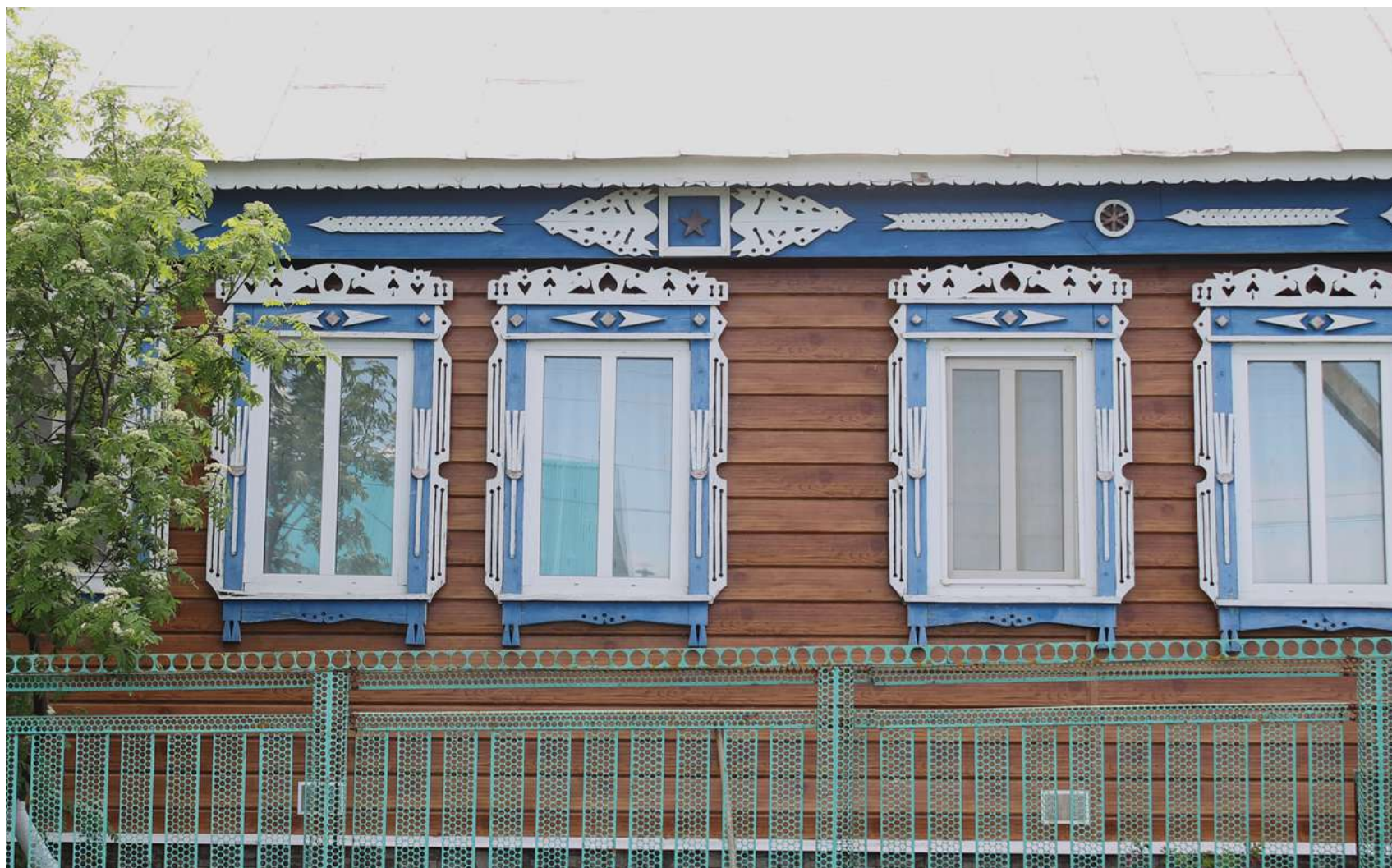
с. Нов. Дрожжаное, ул. Гагарина, д. 15



с. Нов. Дрожжаное, ул. Гагарина



с. Ст. Чукалы, ул. Советская, д. 11



с. Ст. Какерли, ул. Советская, д. 34



с. Ст. Чукалы,
ул. Коминтерна, д. 5



с. Ст. Чукалы,
ул. К. Якуба, д. 18



с. Ст. Чукалы,
ул. Коминтерна, д. 15



с. Мал. Цильна, ул. Крупской, д. 3



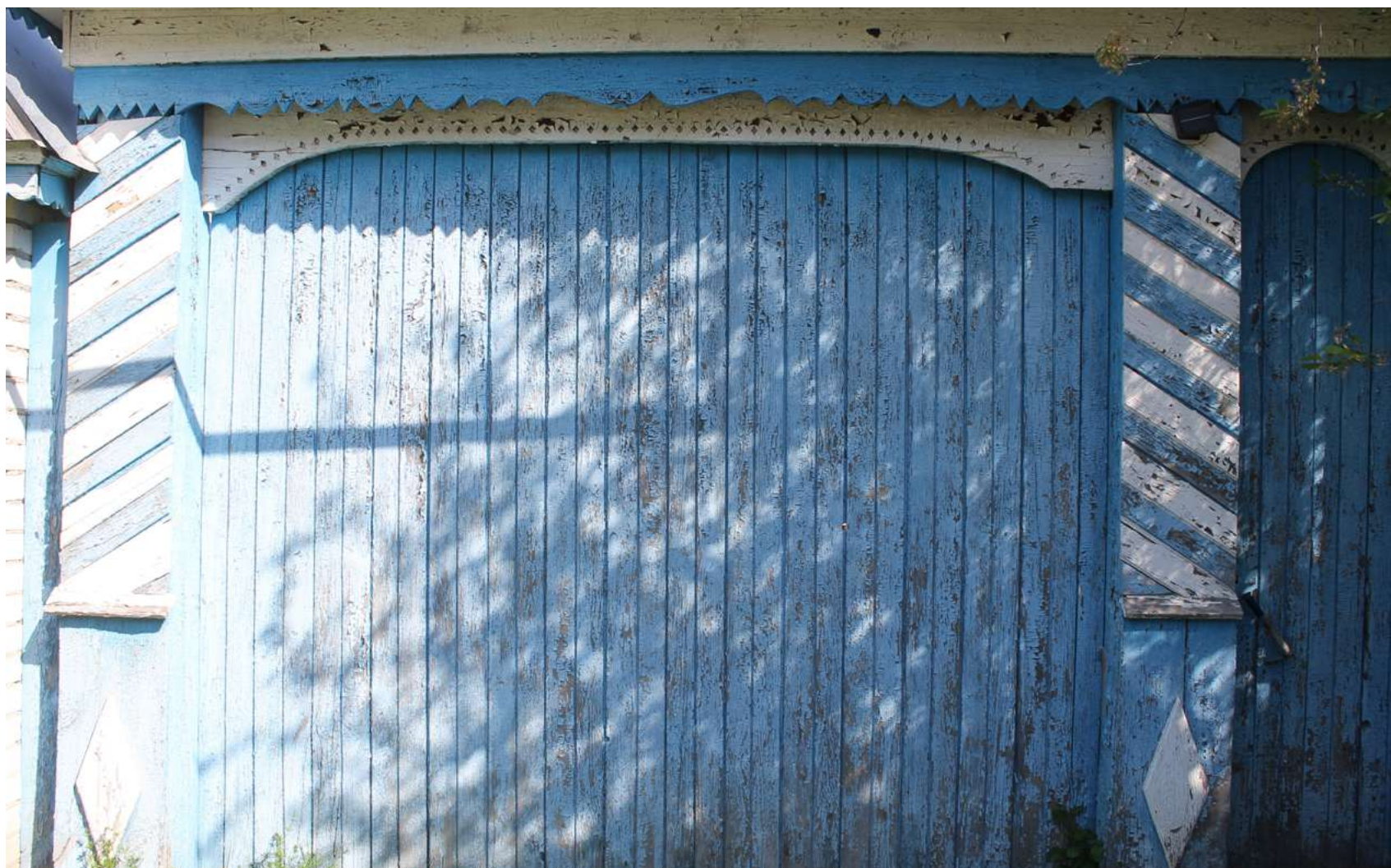
с. Ст. Чукалы, ул. Чапая, д. 3



с. Мал. Цильна, ул. Крупской, д. 9



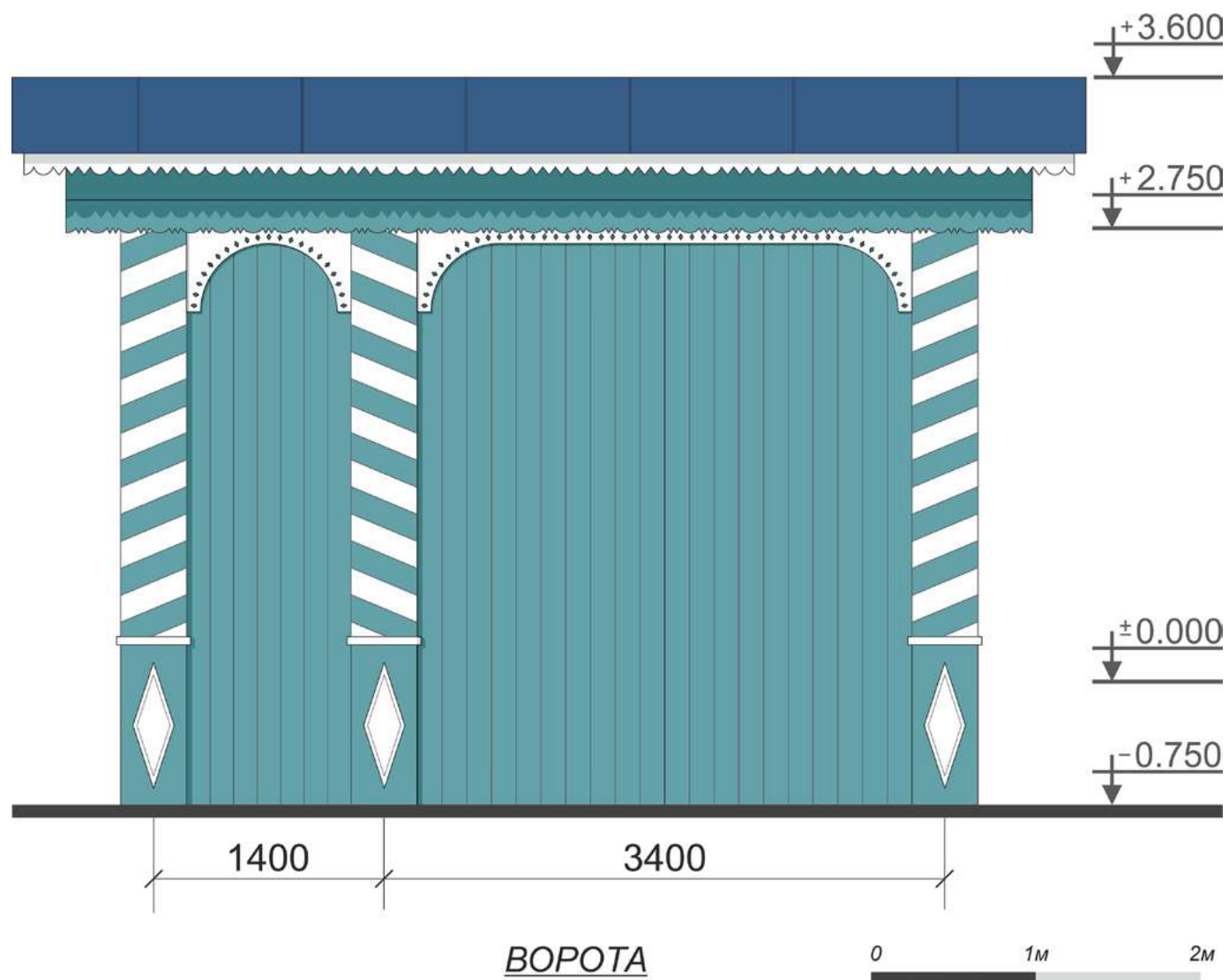
с. Ст. Чукалы, ул. Чапая, д. 3



с. Ст. Дрожжаное, ул. Дзержинского, д. 25









НАЛИЧНИКИ



ЗЕЛЕНОДОЛЬСКИЙ РАЙОН

Зеленодольский район расположен по обоим берегам Волги, на северо-западе Республики Татарстан, граничит с Чувашской Республикой и Республикой Марий Эл. Имеется 105 населенных пунктов. На 2002 год численность населения 62,3 тыс. чел., в том числе татар – 47,7%, русских – 47,5%. Район образован в 1938 году. Районный центр – г. Зеленодольск. На территории района выявлено около 100 археологических памятников эпох неолита, бронзы, именниковской культуры, булгарского и золотоордынского времени.

Татарская энциклопедия: в 5 т. / Гл. ред. М.Х. Хасанов, отв. ред. Г.С. Сабирзянов. Казань: Институт Татарской энциклопедии АН РТ, 2005. Т. 2: Г–Й. С. 456.

В ходе экспедиции автором были зафиксированы типичные татарские дома с традиционными особенностями художественного оформления в следующих населенных пунктах Зеленодольского района: Норлат (Нурлаты), Карашәм (Карашам), Татар Әжәлесе (Татарское Азеево), Бәчек (Васюково), Түбән Урысбага (Нижние Ураспути), Олы Ачасыр (Большие Ачасыры), Кече Шырдан (Малые Ширданы), Мулла Иле (Молвино), Мамадыш-Әкил (Мамадыш-Акилово), Татар Танае (Татарское Танаево).

В Зеленодольском районе дом зажиточного татарина представлен в этнографическом музее под открытым небом «Татар авылы» в деревне Исаково. Он состоит из двух половин (женской и мужской),

каждая из которых имеет свой вход¹. Всё подворье огорожено высоким глухим забором. В музее воссоздана жизнь и быт татарской деревни XIX века, что послужило местом съемки некоторых эпизодов художественного фильма «Зулейха открывает глаза» по роману Г. Яхиной.

Достопримечательностью района является архитектурно-этнографический комплекс имени К. Насыри в дер. Большие Ачасыры (был открыт в 1997 году), представляющий собой усадьбу татарского крестьянина конца XIX – нач. XX века. В рамках реставрации дома восстановлены резные наличники и фриз с фигурными кронштейнами. В состав комплекса входят: дом крестьянина, «клеть жениха», хлев и сарай, творческая мастерская ученого, навес для упряжи, баня. В родном селе Малые Ширданы татарского просветителя Каюма Насыри (1825–1902) в 2017 году восстановлена мечеть, построенная на средства ученого-просветителя в 1901 году. Наличники окон мечети оформлены по фотографиям и архивным документам.

Почти в каждой деревне были добротные байские дома, хозяев которых после революции раскулачили.

В дер. Большие Ачасыры есть очень оригинальный дом 1965 г. постройки (ул. Тукая, 25). Низкие заборы. Обшитый дом зеленого цвета, ворота деревянные тоже зеленого цвета, окна попарно с уличной

¹ Создан местным энтузиастом Минедамиром Камалетдиновым.

стороны (4 пары). Здесь в советское время были ясли, контора, МТС.

В дер. Большие Ачасыры на улице Татарстан (Нижняя улица – Түбән урам) сохранился дом зажиточного крестьянина Мингазетдина Сайфетдинова (в народе «дом Саяхетдин-бая») – двухэтажный дом, 1-й этаж кирпичный, 2-й – деревянный; оконные проемы на первом этаже имеют решетки, двери металлические, до настоящего времени сохранились наличники второго этажа (спереди 7 окон, по бокам слева 4). На первом этаже была лавка. После революции сначала на первом этаже располагался продуктовый магазин, а на втором этаже – правление колхоза, сельсовет, сельпо, почта, сбербанк, швейное ателье. В селе Молвино на ул. Конакова был дом зажиточного крестьянина Ахмерова Курбангали по кличке «карга» (рус. «ворона»). В этом доме сначала был детский сад, комбинат бытового обслуживания, потом стал частным владением.

В дер. Большие Ачасыры богатством резного декора, своей яркой окраской отличается дом муллы Валиуллина Габбаса Ярулловича (1930–2015), который всю жизнь был плотником. Его деревянный дом и кирпичный дом сына Ильяса (1967 г. р.) находятся под одной крышей. Два наличника отца украшают стены во дворе дома.

Летние домики имеются в деревнях более древнего происхождения (Например, с. Васюково). Жилые дома невысокие. Здесь есть карьер бутового камня, который использовали для фундамента дома, а так-

же при строительстве коровника. На улицах дер. Азеево встречаются огромные камни, взятые из карьера. В дер. Молвино был кирпичный завод.

Встречаются оштукатуренные кирпичные дома (Сев. Нурлаты, Молвино), из опилок и шлака (дер. Нурлаты, ул. Советская, 78, 1979 г.; дер. Нижние Ураспуги, д. 31; дер. Малые Ширданы, ул. Вахитова, 88).

Огромные дома с чердачным этажом («чардаклы йорт») в сложной конфигурации со множеством окон наблюдаются в дер. Мамадыш-Акилово. Первые дома с крупными окнами на высоком фронто-не начали строить в 1970-е годы плотники, мастера по металлу Салаватов Сафый и Фаттахов Наиль. Как говорит информатор Хаялиев Рамис Рафисович (1961 г. р.), они, увидев дома с балконом в Марийской республике, сначала подобные дома возводили на ул. Татарстан, а к 1980-м годам они получили большую популярность во всей деревне.

Сохранены дома из сруба, построенные в 1970-е годы. В дер. Большие Ачасыры еще есть некрашенные дома, без облицовки. Дома обшиваются елочкой. Кирпичные дома некоторые обшивали оргалитом (дер. Васюково).

Встречаются дома, выполненные в единой колористике: например, в дер. Карашам ворота, забор, крыша синего цвета.

В дер. Васюково ворота с двумя входами, в основном состоят из 3 столбов, в более богатых деревнях – из 4 столбов. Забор может быть из арматуры. Дома,

возведенные в 1950–1980-е годы, обшиты сайдингом. Но красиво оформленные фронтоны остались без изменения.

Для большей сохранности срубы красят в синий, коричневый, желтый цвета (дер. Карашам, Васюково). Преобладают дома зеленого, голубого цветов с сине-белыми наличниками. В дер. Молвино монохромные окна. В некоторых деревнях колористика фронтона выглядит еще богаче (белый красный, синий). Например, в дер. Карашам кроме традиционной сине-белой, зеленой расцветки широко используется красный цвет.

В этой деревне дом Ф.К. Садыкова (1957 г. р., ул. Ленина, 2) кирпичный дом обшит сайдингом бежевого цвета, на фронтоне по углам – птицы. Ворота и забор из профнастила зеленого цвета.

В Сев. Нурлатах чаще обшивают белым сайдингом. Акцент делается на фронтон с сине-белой полосатой раскраской. Веранды узкие.

Обычно на фасаде с уличной стороны дома имеют 3 окна. В каждой деревне в оформлении наличников есть своя излюбленная гамма цветов и узоров: синие, белые (Карашам), зеленые, желтые, белые (Малые Ширданы). Кружевные наличники, узоры напоминают белых лебедей (Садовая, 2; дер. Карашам), из цветочных мотивов широкое распространение получили лилии и тюльпаны (дер. Карашам), а также голуби (дер. Большие Ачасыры). Сохраняются оконные переплеты (дер. Сев. Нурлаты). Кроме синего, белого в оформлении наличников используются

другие цвета: красный (дер. Большие Ачасыры), зеленый, белые, красный (дер. Малые Ширданы).

В дер. Нижние Ураспути, Малые Ширданы окна со ставнями («капкачлы тәрәзә»). Жители говорят, что дома, построенные до войны, имели ставни. Уже в 1960-е годы перестали ставить створки (инф. Мингазов Анвар Гумарович 1965 г. р. из дер. Нижние Ураспути).

Крыши в районе в основном шатровой формы. В дер. Сев. Нурлаты особенностью является то, что дом веранда находится под одной крышей. Особенностью региона можно отметить ажурные жестяные причелины, на макушке которых ставятся самые разнообразные узоры, тоже искусно вырезанные (силуэт оленя, звезды, башня кремля, солярные знаки и др.). Жители узор на макушке крыши называют «*түбә кашагасы*».

В дер. Тау иле крыши покрывал «Тимерче» Альберт («жестянщик» Альберт). В 1970-е годы в округе был известен жестянщик Шигапов Гайфи.

Почти во всех домах в де. Большие Ачасыры есть люкарны. Некоторые жители их называют «*чорма тарәзәсе*», «*очырма тарәзәсе*» или «*эт оясы*» («собачья конура»).

Нарядностью, разнообразным оформлением отличаются фронтоны. В дер. Карашам встретились полосатые фронтоны с большим окном, декорированные цветочными мотивами, целующимися птицами. В селе Васюково фронтон дома по татарской традиции заглублен в нишу и богато украшен разно-

образным декором (звездочки, сердечки, трилистники, растительные узоры). На фронтонах переплеты окон имеют разную конфигурацию: в виде буквы М, W, ромбика, треугольника (дер. Васюково, Нижние Ураспуги, Молвино). Респонденты сообщили, что их деды говорили, что подобные узоры защищают хозяев от сглаза (инф. Булатова Рахия Нурулловна 1949 г. р. услышала от деда Нурулла бабай (1903–1990)).

Ворота в основном «русские», высокие (дер. Сев. Нурлаты, Малые Ширданы, Молвино). Деревянные ворота коричневого цвета с узорами «сияние», с красной звездой на полотнищах (дер. Карашам, Большие Ачасыры). В дер. Большие Ачасыры встречаются ворота на 5 столбах. Железные ворота получили широкое распространение в с 2005 г. (дер. Карашам).

Иногда узоры на воротах указывают род деятельности, интересы хозяев (якорь, штурвал и др.). Например, в дер. Большие Ачасыры (ул. Центральная, д. 51).

Веранду из бревна, досок жители называют «*кажәнкә*» (дер. Б. Ачасыры). Пристрой («*янкорма*») в деревне Молвино строят из кирпича, но в большинстве домов из дерева (сосна). На веранде и на наличниках – одни и те же узоры (Бол. Ачасыры, ул. Центральная, д. 14). В дер. Большие Ачасыры веранда со

стороны улицы, но вход со двора. На веранде узоры, вырезанные из железа (минарет). Веранды в дер. Малые Ширданы на всю ширину дома и наполовину имеют большие окна. В дер. Молвино (Мулла иле) по две веранды с обеих сторон дома.

Заборы перед домом в дер. Васюково, Нижние Ураспуги оформлены в соответствии с татарской традицией перед окнами дома он имеет сквозную верхнюю часть, чтобы были видны окна. В дер. Большие Ачасыры перед каждым домом палисадник. Заборы палисадника бывают из *арматуры* (дер. Большие Ачасыры), штанкеты – из профнастила (дер. Малые Ширданы).

В ходе экспедиции в районе выявлены имена мастеров: В дер. Васюково Садриев Равиль Галлямович (1935 г. р.). Рядом летний домик (ул. Ибрагимова, 64). Построил сам. Сибгатуллин Набиулла Салимович (1954 г. р.). В дер. Большие Ачасыры: Рахимов Фарит Маликович (1960 г. р.), Сибгатуллин Юныс Нурмухамметович (1940 г. р.), он строил дома в дер. Сев. Нурлаты, Малые Ширданы. Сиразиев Юныс Галлямович (1938 г. р.), Бикмуллин Харис Хабибуллович (1938 г. р.), Хайруллин Гумар Хафизович (1952 г. р.), Гибадуллин Юныс Каримуллович (1930 г. р.), в дер. Малые Ширданы Шакиров Фрунзе Ахатович (1935–1981), в дер. Молвино Тагиров Гусман (1999).



с. Бол. Ачасыры



с. Бол. Ачасыры



с. Мал. Шырдан



с. Бол. Ачасыры



с. Мал. Шырдан



с. Мамадыш-Акилово



с. Мамадыш-Акилово



с. Мамадыш-Акилово



д. Васюково



д. Васюково



д. Васюково



с. Карашам



с. Молвино



с. Молвино



с. Нурлаты



с. Нурлаты



с. Азеево



с. Азелеево



д. Татарское Танаево



д. Татарское Танаево



с. Бол. Ачасыры



с. Мал. Шырдан



с. Ниж. Ураспуги



д. Васюково



с. Карадам



с. Карашам



с. Молвино



с. Нурлаты



с. Азеево



с. Мамадыш-Акилово



с. Молвино



с. Карашам



с. Молвино



с. Молвино



д. Васюково



д. Татарское Танаево



с. Бол. Ачасыры



с. Бол. Ачасыры



с. Мал. Шырдан



с. Мамадыш-Акилово



с. Бол. Ачасыры



ОБЩИЙ ВИД С ВОРОТАМИ

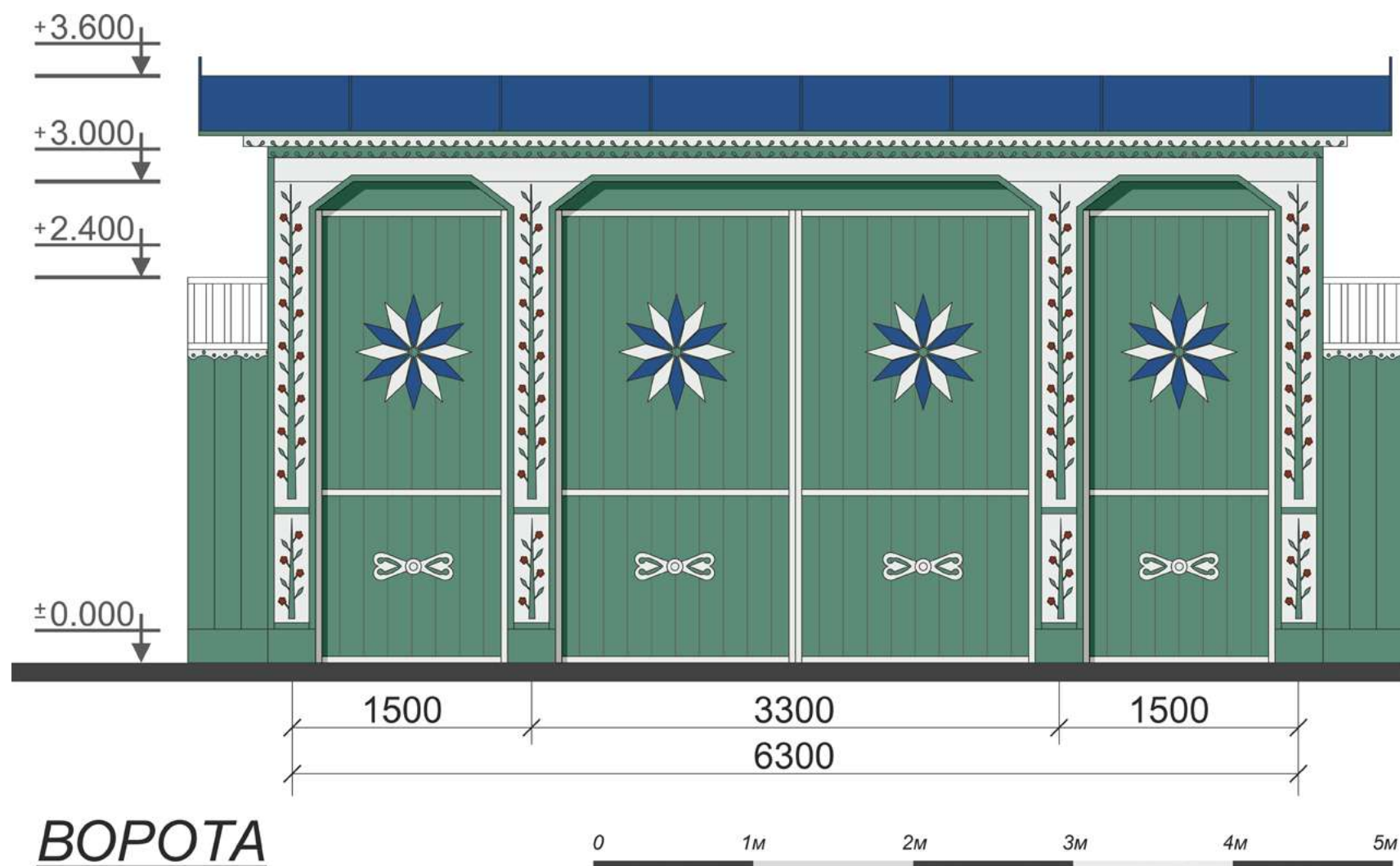


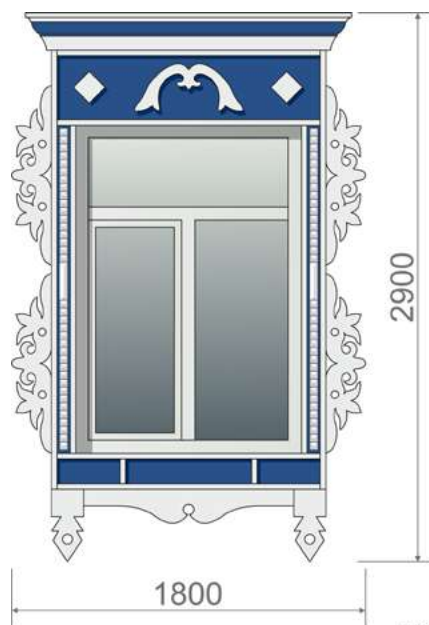


БОКОВОЙ ФАСАД

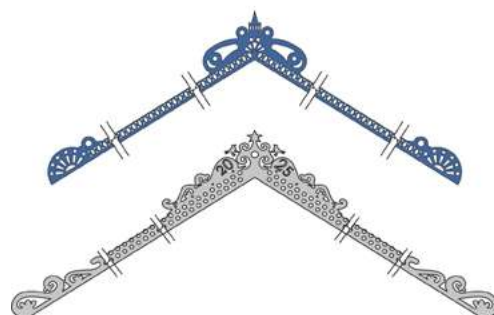


Проект дома. Автор Бакулина А.Г.





НАЛИЧНИКИ



ДЕКОР ФРОНТОНА



СЛУХОВЫЕ ОКНА



КАЙБИЦКИЙ РАЙОН

Кайбицкий район находится на западе Республики Татарстан, граничит с Чувашской Республикой. Центр – с. Большие Кайбицы. Население 16, 5 тыс. чел. (к 2003 г.). По переписи 2002 года татар 66,5%, русских 27,4%. В районе выявлено 60 археологических памятников (с эпохи бронзы до болгарских и золотоордынских).

Татарская энциклопедия: в 5 т. / Гл. ред. М.Х. Хасанов, отв. ред. Г.С. Сабирзянов. Казань: Институт Татарской энциклопедии АН РТ, 2006. Т. 3: К–Л. С. 176.

В Кайбицком районе в ходе экспедиции нами обследованы следующие деревни: Кошман – Кушманы, Имәле башы – Малое Русаково, Олы Урсак – Большое Русаково, Чүкри Алан – Чукри-Аланово, Имәнле Бортас – Имянле-Буртас, Борындык – Бурундуки, Мөрәле – Мурали, Кече Кайбыч – Малые Кайбицы, Бәрлебаш – Берлибаш, Морза Бәрлебаш – Мурза Берлибаш, Иске Чәчкаб – Старые Чечкабы, Олы Кайбыч – Большие Кайбицы.

Кайбицкий район – исторически поликультурный регион, в котором проживают представители разных народов. В процессе совместного проживания здесь происходили определенные процессы взаимодействия различных культур, что сказалось в определенной степени и в архитектурно-декоративном оформлении домов.

Из-за огромного лесного массива здесь наблюдается использование разнообразных материалов. Для строительства применяли липу (реже сосну), ворота делали из дуба, для заборов использовали липу, осину. Дома и в настоящее время строят из сруба.

Общие особенности деревянного зодчества татарских домов проявляются в сохранении традиционной планировки. Может поэтому для съемок фильма «Яланаяклы кыз» выбрали именно этот район (деревня Кушманы, ул. Родниковая, дом 17).

Дома располагаются двумя способами – за забором, а также в створе с забором и воротами. Во втором случае перед домом делают палисадник. Особенностью региона является расположение хозяйственных построек (бани, сарая) напротив дома на другой стороне улицы (дер. Большое Русаково).

Все дома имеют пристрой в виде неширокой летней веранды. В современных домах, как в городе, делают входную группу. Не редкость на крышах установка люкарны. Дома с чердачным этажом сложной конфигурации появились в 1990-е годы.

Региональной особенностью можно отметить декоративное оформление крыши ажурными металлическими причелинами и украшение фронтона зооморфными узорами (петух, голуби).

Как характерную особенность архитектурных традиций можно отметить принцип чередования цветов. «Полосатость» (особенно сине-белая) наблюдается даже в декоративном оформлении хозяйственных построек и ворот (дер. Кушманы, Большое Русаково).

В окрашивании стен преобладают чистые, без полутонов цвета (зелёные, голубые, коричневые). В обшитых сайдингом домах преобладают бирюзовый, синий, бежевый, фисташковый цвета. Наблюдается использование цвета как формообразующего средства: цветом выделяются такие конструктивные эле-

менты, как зашитые углы дома («*ызба чаты*»), столбы ворот.

В деревне Кушманы издавна занимались производством кирпича, поэтому здесь много жилых кирпичных построек, которые зачастую раскрашивают как на рисунках тканых ковров или полотенец. На фронтонах – обычные окна, лишь размером поменьше.

Крыши многих домов украшены металлическими кружевными причелинами, как и в Зеленодольском районе. Их называют «*челтәрле йорт чатлыгы*». Вырезанные узоры содержат информацию о времени строительства дома, о хозяине дома.

Окна со ставнями («*япмалы тәрәза*») – редкое явление (дер. Берлибаш). Встречаются окна арочной формы (дер. Кушманы). В дер. Мурали на уличной стороне 6 окон. На наличниках цветочные узоры (тюльпан), птицы (лебедь, ласточка, голубь), ромбы, звезды, луна и др. Необычно выглядит обрамление окон по периметру выпуклыми узорами в виде «пирамидок».

Можно отметить в декоративном оформлении домов влияние особенностей чувашского деревянного зодчества. В дер. Кушманы наличники делали чувашские мастера из Урмары, в дер. Мурали – из Яльчика, в дер. Мурза-Берлибаш – из дер. Тайаби. Это проявляется в использовании геометрических узоров (треугольников, ромбиков), как в вышивке финно-угорских народов, в большей степени – в стилизованных изображениях животных. Распространены узоры на фронтовой нише, отдаленно напоми-

нающие лесных зверей и птиц: ежика, улитку, сову (дер. Кушманы).

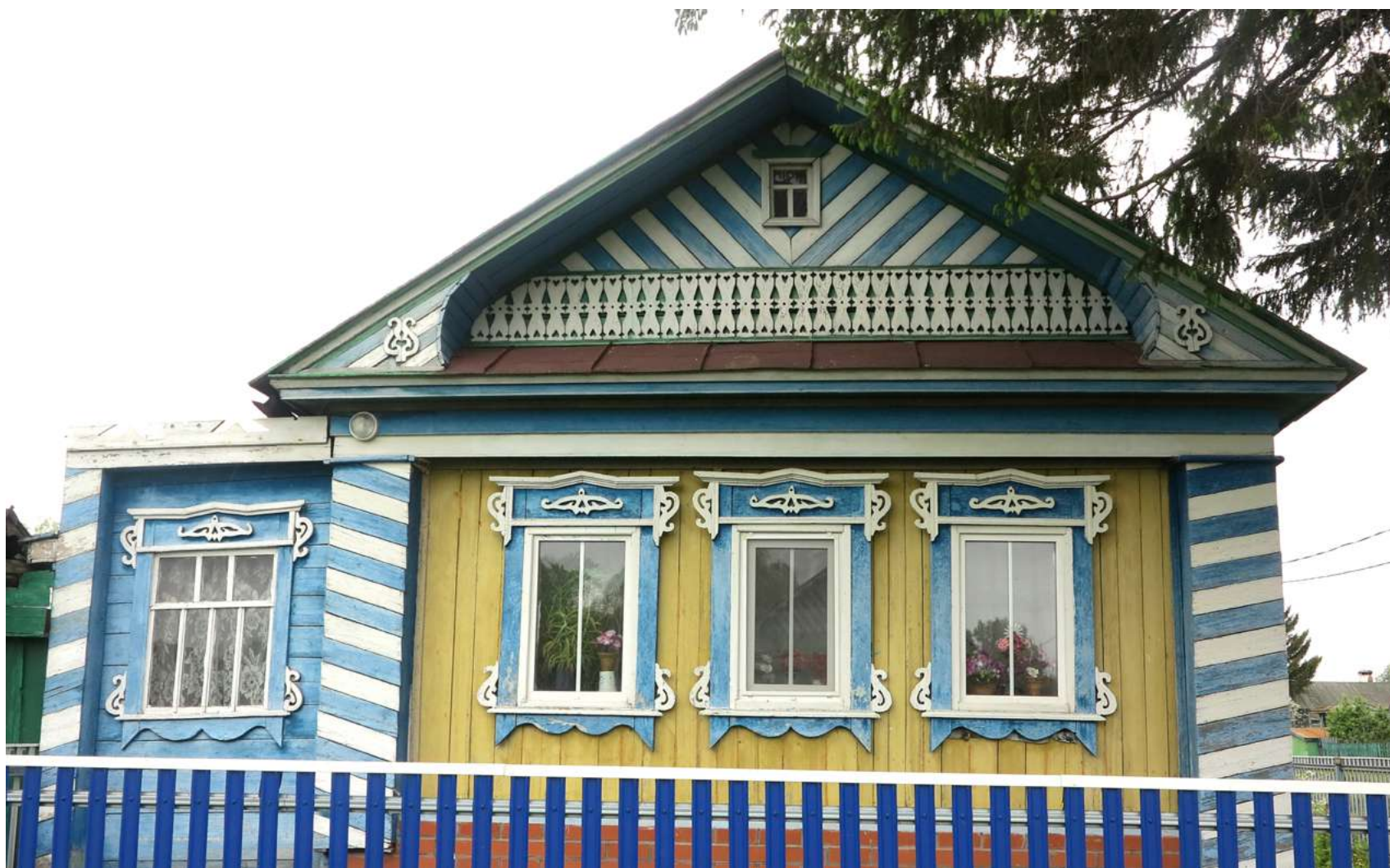
Ворота «русские» высотой 2,5–3 м. с традиционным солярным орнаментом (дер. Кушманы, Бурундуки). В деревне Малые Кайбицы, наоборот, невысокие ворота, в основном на 4 столбах, с двумя калитками. Часто встречаются заборы из арматурного блока.

Богатым архитектурно-декоративным оформлением отличаются фронтоны с обеих сторон дома. Особенно большое внимание уделяется украшению ворот и забора, жилища со стороны улицы. На пилястрах можно встретить очень красивые пропиленные узоры (дер. Кушманы, ул. Сагиди, 43). В дер. Берлибаш на доме 1897 года (ул. Центральная, 16) узоры под карнизом выполнены в технике выемчатой резьбы.

В ходе экспедиции выявлены имена полотников-мастеров: Хикматуллин Халим Гараевич в дер. Кушманы; Мулюков Фарит Бариевич (1940 г. р.), Шамсутдинов Ильдус Камилович (1972 г. р.), Шайдуллин Хафиз Шайдуллович (1918–1994), Хузин Карим Хузинович (1933–1998), Гарафутдинов Вакил Гарафутдинович (1933–2002), Нигметзянов Тауфик Нуриевич (1959 г. р.) в дер. Бурундуки; Сафин Габдрахман, Гатиятов Шафик, Музаффаров Наджип, Миннуллин Аухадулла в дер. Мурали; Низамутдинов Алмаз (резчик по дереву и металлу) из дер. Малые Кайбицы; Габитов Фирзун Габдуллович (1963 г. р.) Зиннатуллин Мударис Габдуллович (1929 г. р.), Хасанов Габдулхак, Сабиров Рашит, Камалов Исмагил, Сибгатуллин Раиль Нурулович (1939–2021) в дер. Старые Чечкабы.



с. Кушманы



с. Бол. Русаково



с. Бол. Русаково



с. Бол. Русаково



с. Мурали



с. Мал. Кайбицы



с. Мал. Кайбицы



с. Берлибаш



с. Мал. Кайбицы



д. Мурза Берлибаш





с. Ст. Чечкабы



с. Бол. Кайбицы, ул. Советская, 8



с. Ст. Чечкабы



с. Бурундуки



с. Бурундуки



с. Мал. Кайбицы



с. Ст. Чечкабы



с. Кушманы



с. Кушманы



ժ. Մурза Берлибаши



ժ. Մурза Берлибаши



с. Бол. Русаково



с. Кушманы



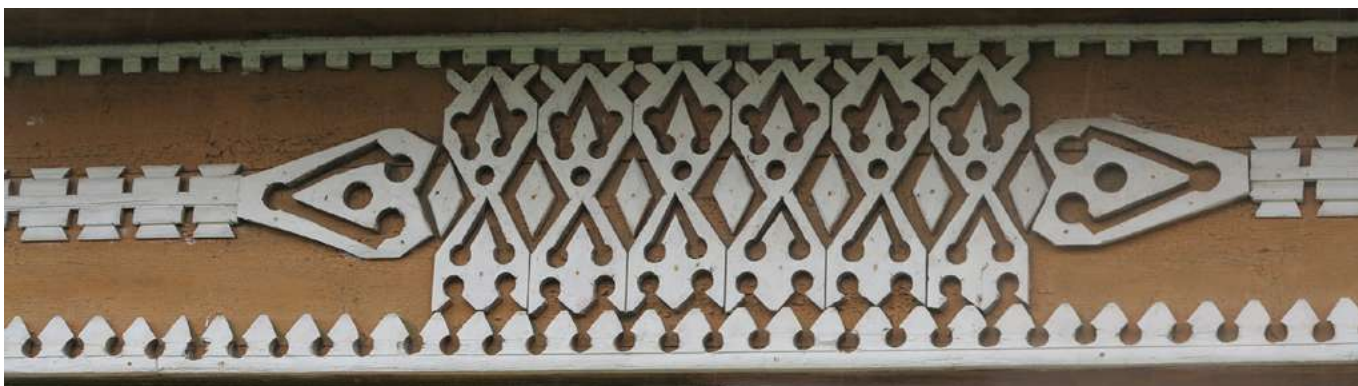
с. Бурундуки



с. Бурундуки



с. Мурали



с. Бурундуки



с. Бол. Кайбицы



ժ. Մурза Берлибаи



с. Ст. Чечкабы



с. Мурали



с. Кушманы





с. Бурундуки



с. Бурундуки



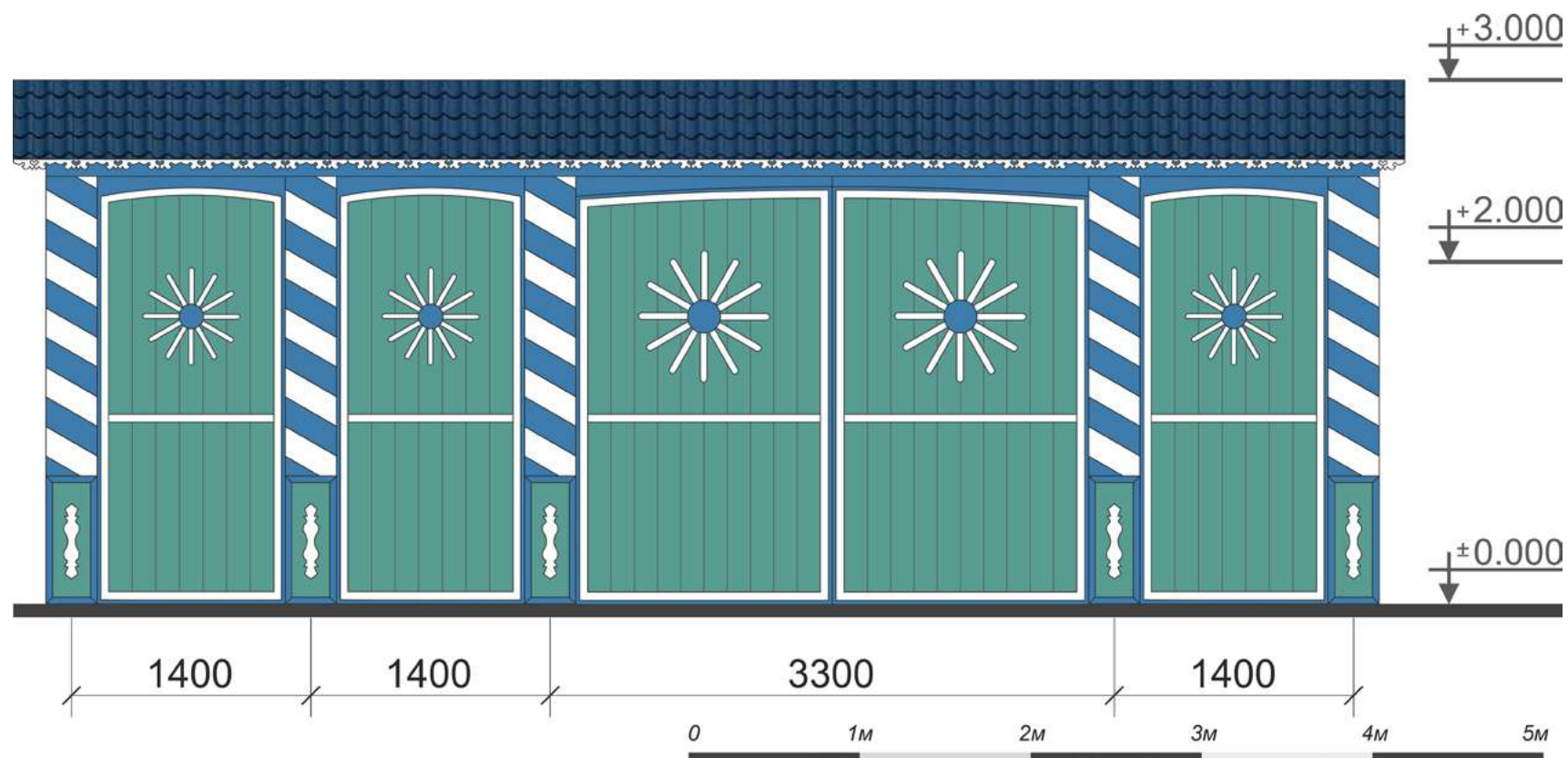
с. Мал. Кайбицы

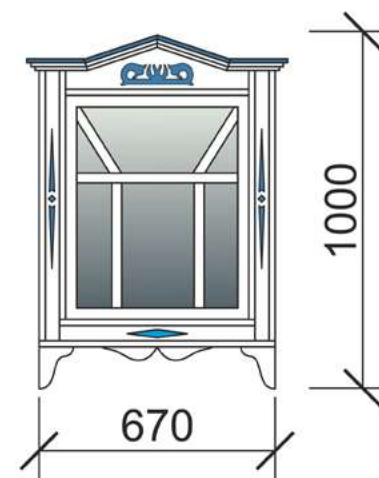
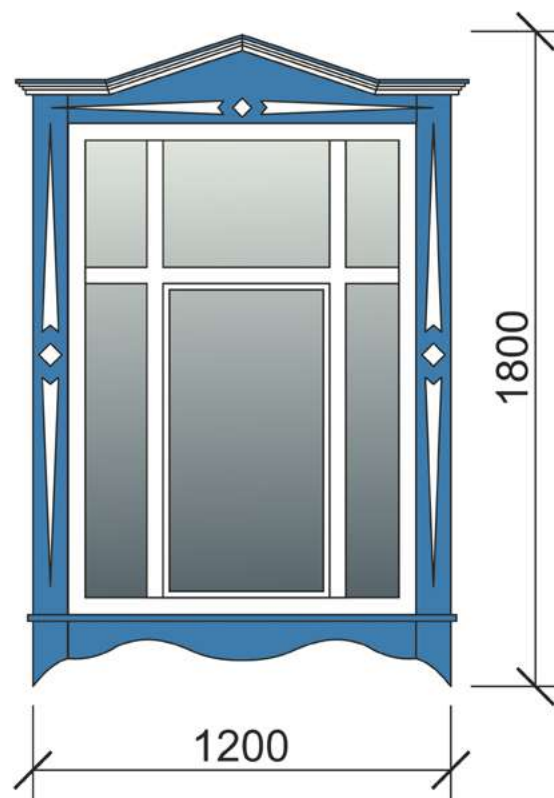
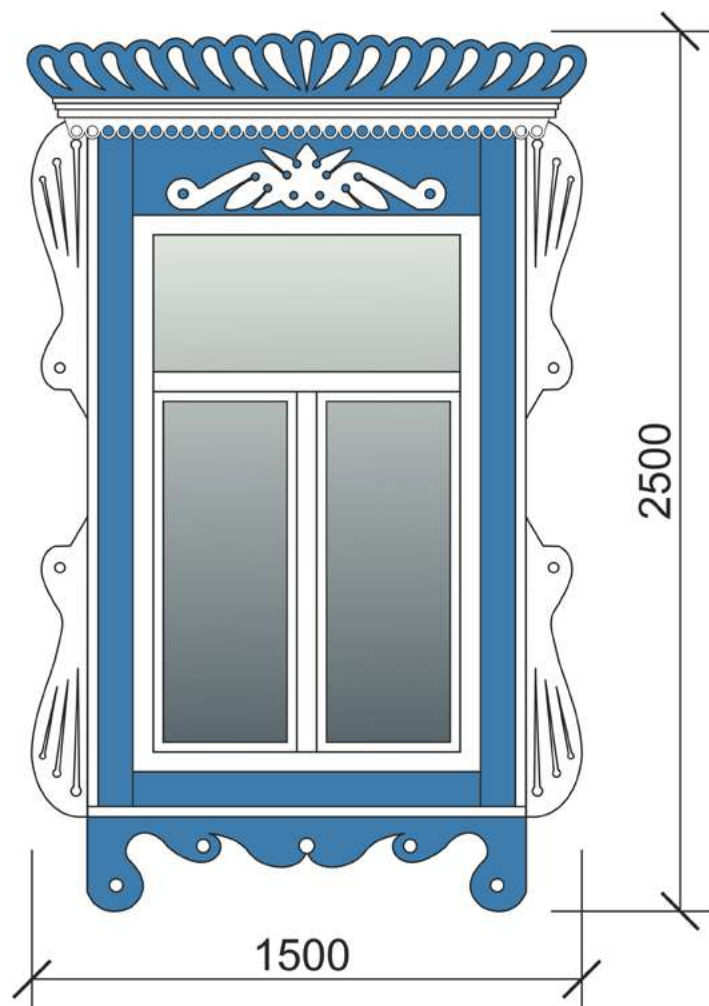


с. Кушманы









КАМСКО-УСТЫНСКИЙ РАЙОН

Камско-Устьинский район находится на западе Татарстана, его центром является Камское Устье – поселок городского типа, расположенный на берегу Волги. До 1925 года он назывался с. Богородское. Населяющее его купечество занималось в основном торговлей зерна при использовании выгодных водных путей. После открытия Куйбышевского водохранилища в 1950-х гг. пгт. Камское Устье стал важным речным судоходным узлом.

По Татарской энциклопедии Казань: Институт татарской энциклопедии, 2006 (К–Л). С. 213–214.

На землях Камско-Устьинского района с давних времен развивалось татарское деревянное зодчество, традиции которого на указанной территории восходят к периоду Средних веков. С тех пор и по настоящее время дома у татар, как и другие усадебные строения, традиционно возводились из бревен. Из деревянных досок сооружались ворота и заборы, что обусловлено наличием богатого лесного массива. Издавна и доныне украшается экстерьер мечетей. Об этом свидетельствует памятник деревянного зодчества – мечеть в д. Малые Карамалы, построенная в 1910 г. До конца XX столетия усадебные строения в основном декорировались узорной деревянной отделкой с соблюдением народных стилевых особенностей. В XXI в. имеет место процесс угасания ремесла самобытной художественной обработки дерева, такая же тенден-

ция наблюдается в традиции оформлять жилище народной домовой резьбой.

Ныне в Камско-Устьинском районе сохранилось достаточное количество строений, экстерьер которых украшен с соблюдением художественно-эстетических принципов татарского народного искусства. Это подтверждается экспедиционными исследованиями по 24 татарским населенным пунктам, проведенными автором.

До сих пор используются устойчивые сочетания цветов (в т. ч. чересполосные) синего и белого на фоне натурального дерева (если сруб не обшит тесом) при окрашивании домовой резьбы фронтона и фасада. Такой дом под четырехскатной крышей с люкарной, выходящей на улицу, находится в д. Картапа. Под скатами видны узкие ленты белых ажурных карнизов. Сходные карнизы украшают фронтон жилища, оформленный обрезным тесом в виде голубых диагональных полос, направленных к центру. Углы бревенчатого фасада закрыты пилястрами, полосато-окрашенными в синий и белый цвета. Богато декорированы белым узором синие оконные наличники, на поле которых по периметру располагается веревочный узор. Треугольный сандрик поддерживается по бокам двумя кронштейнами, выполненными в виде завитков стебля с раздвоенными листочками и трилистниками. Эти же элементы составляют треугольную композицию на поле надоконной доски. Вершиной центрально симметричного узора является

трилистник с закругленными ажурными лепестками. Над сандриком находится полиморфный узор. Его центр образуют цветочные стебли, форма которых одновременно ассоциируется со склоненной лебединой головкой. Крылья условно изображенных птиц даны в виде соцветий с тремя острыми лепестками.

В колористическом решении домов татарских деревень Камско-Устьинского района часто встречаются сочетания синего (голубого), зеленого (бирюзового), желтого (охристого) и белого, если дом полностью оформлен рустовкой (д. Челны). В д. Челны находится уникальная усадьба Гайна-на Насырова. В окраске экстерьера нашли место не только вышеперечисленные цвета, но и яркий красный, что встречается на данной территории довольно редко. Голубые пилястры дома Г. Насыров расписал сложным многоцветочным узором, включающим крупные красные тюльпаны. Домовую резьбу белого цвета он выполнил в щелевидной технике. Это нарядное строение обращает на себя внимание, вызывая самые позитивные чувства.

Благодаря творчеству Г. Насырова и многих других искусных умельцев татарских деревень Камско-Устьинского района, сельские улицы выглядят

привлекательно, сохраняя уникальный национальный облик. Приводим имена некоторых мастеров.

Деревня Яшельча:

Гиниятуллин Ильдар Гумарович
Биккинин Низам

Село Яна Кармалы:

Галимов Якуб

Село Большие Кармалы:

Зяббаров Вахит

Деревня Данышево:

Зарипов Миннегали

Село Большие Кляри:

Каримуллин Халил
Мухамадуллин Нурулла
Гайфуллин Сабир

Деревня Челны:

Насыров Гайнан

Деревня Малые Буртасы:

Миннуллин Данияр
Гатауллин Мунир
Ахметзянов Загрий



с. Бол. Салтыки



с. Мал. Салтыки



с. Бол. Салтыки



д. Кармана



д. Мал. Буртасы



д. Челны



с. Бол. Кляри



с. Бол. Кляри



д. Челны



д. Челны



с. Бол. Кляри



с. Бол. Кляри



д. Сатлыганово



с. Бол. Салтыки



с. Бол. Салтыки



с. Бол. Салтыки



д. Челны



с. Бол. Карамалы



с. Бол. Кляри



д. Картапа



д. Яна Кармалы



с. Бол. Кармалы



с. Мал. Салтыки



с. Бол. Кляри



д. Баргузино



с. Бол. Кляри



с. Бол. Кляри



с. Бол. Кляри



д. Картапа



д. Баргузино



с. Мал. Мереткозино



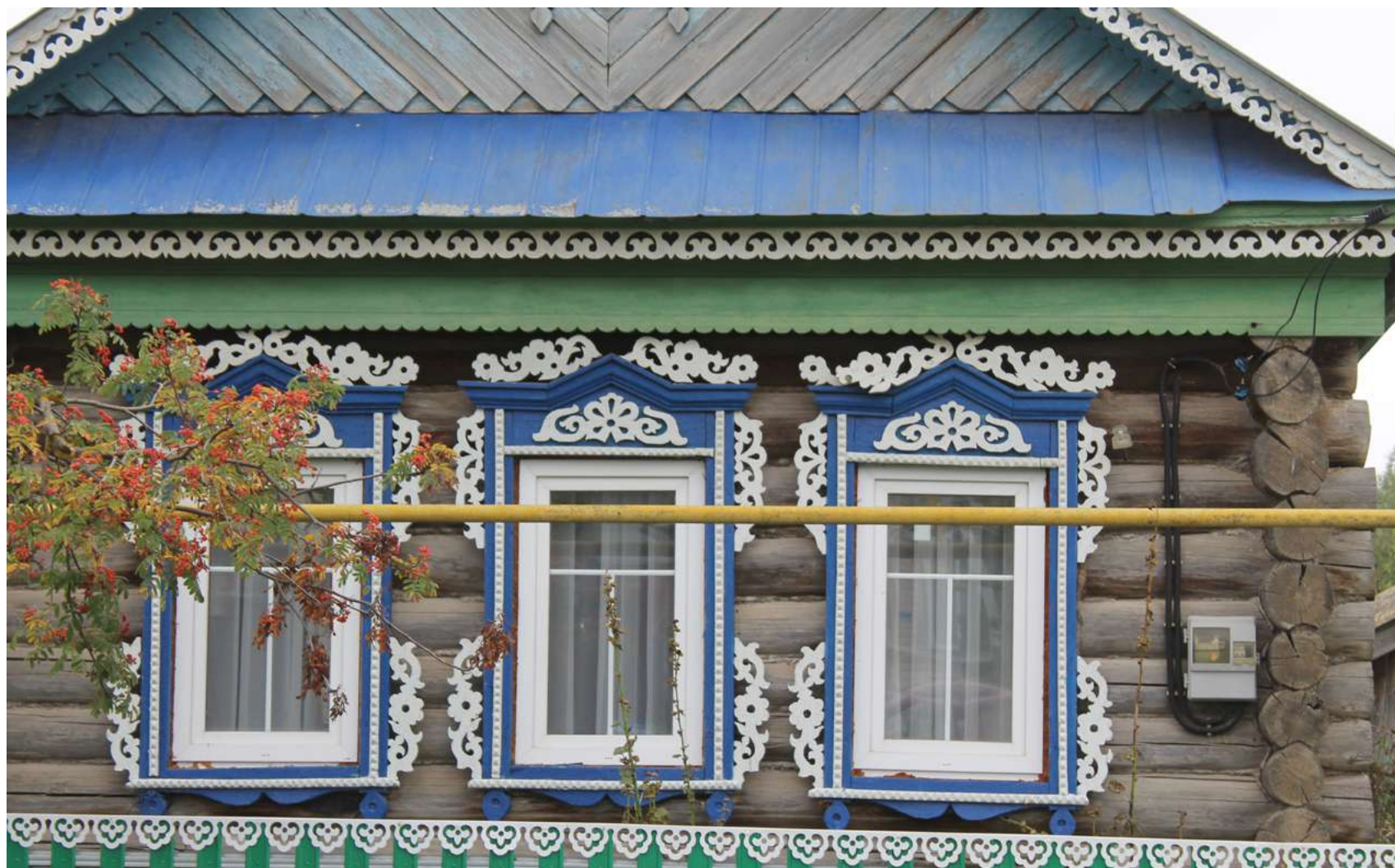
д. Мал. Буртасы



с. Ст. Барышево



с. Бол. Салтыки



д. Кармана



с. Бол. Кармалы



д. Челны



д. Караталга



д. Данышево





д. Данышево



д. Баргузино



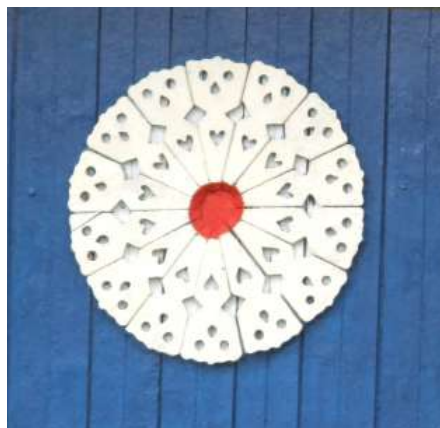
д. Кармана



д. Кармана



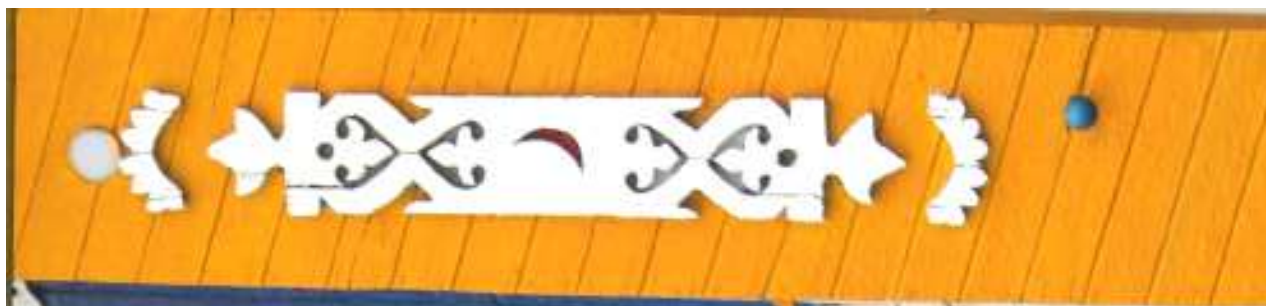
д. Кармана



д. Балчыклы



с. Клянчеево



д. Балчыклы



с. Ст. Барышево



с. Клянчеево



с. Бол. Салтыки



с. Клянцеево





ТЕТЮШСКИЙ РАЙОН

Тетюшский район, центром которого является г. Тетюши, находящийся на юго-западе Татарстана, располагается на возвышенной равнине, омываемой реками Волга и Свияга. Данная территория заселялась с древнейших времен, здесь археологами были обнаружены объекты приказанской (XVI–IX в. до н. э.), ананьинской (XVI–IX вв. до н. э.), азелинской (III–VII вв.), именинковой (V–VII вв. до н. э.) и др. культур. На землях современного района находятся более 120 памятников болгарского и золотоордынского периодов.

Татарская энциклопедия. Т. 5: (Р–Т). С. 629.

В настоящее время город Тетюши, основанный в 1571–1578 гг., как русская сторожевая крепость, относится к историческим пунктам регионального значения. С 1781 г. он стал уездным населенным пунктом со своей пристанью и 23 волостями. Близость водных торговых путей обусловила процветание тетюшского купечества, как русского, так и татарского. В 1917 г. в Тетюшском уезде проживали 52% татар, 30% русских, 16,3% чувашей.

В Тетюшском районе находятся архитектурные достопримечательности, отражающие модные тенденции в сфере градостроительства XIX в., и

влияющие на формирование локальных эстетических канонов у городских зажиточных татар. Образцы их домов практически не сохранились по объективным причинам (пожары и разрушения от старения). Однако они несомненно были и возводились с теми архитектурными доминантами, которые были характерны для тетюшских домов того времени. К ним можно отнести фигурный парапет, либо люкарну, выполняющие декоративную функцию. Они отличались наличием сдвоенных арочных окон, фланкированных пилястрами, и возвышающейся над ним имитацией фрагмента стены с треугольным, словно двускатная крыша, завершением, украшенным ярусным резным карнизом. В качестве примеров в данном альбоме приведены подобные образцы на сохранившихся домах, не зависимо от национальной принадлежности их владельцев. В узорной отделке этих домов были использованы орнаменты и композиции, характерные для татарского декоративного искусства. Таким образом, взаимовлияние русской и татарской культур определило стилевые особенности архитектуры г. Тетюши, в свою очередь оказавшей воздействие на сельское строительство.



Тетюши, ул. Либкнехта, д. 31



Тетюши, ул. Горького, д. 4



Тетюши, ул. Горького, д. 4



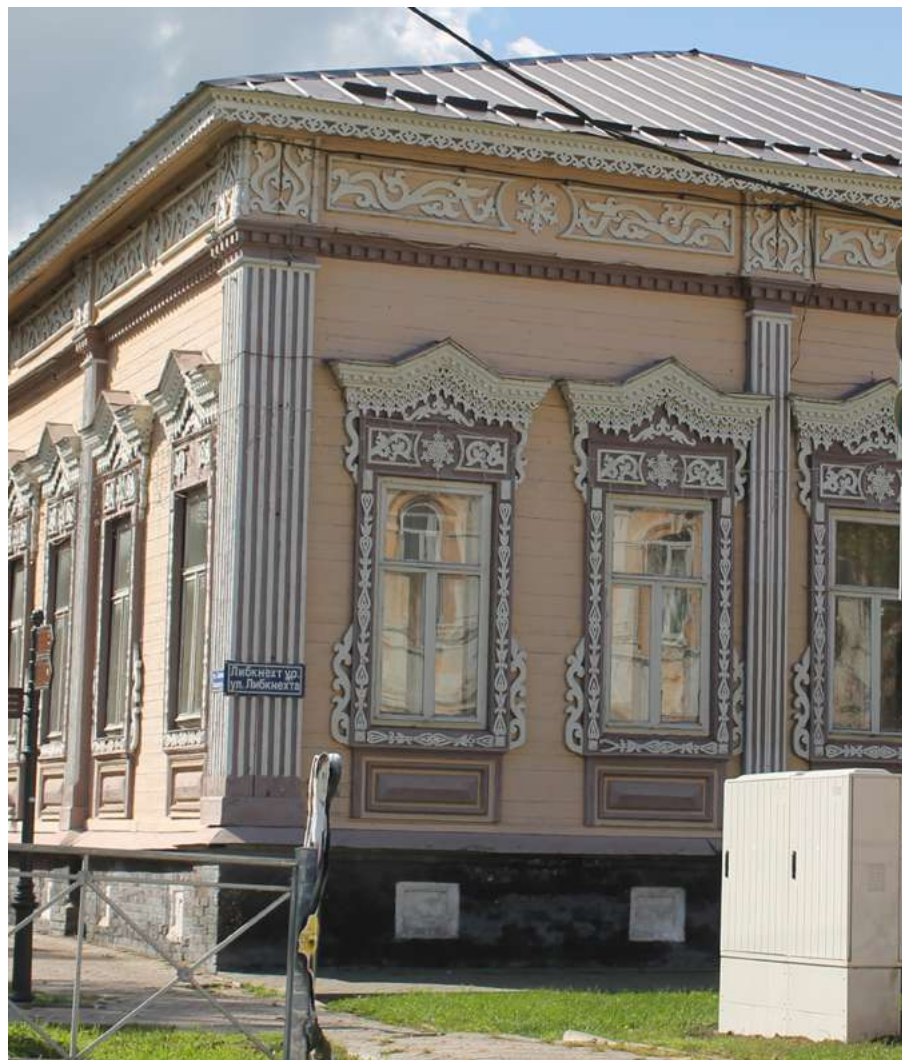
Тетюши, ул. Горького, д. 4



Тетюши, ул. Ленина, д. 41

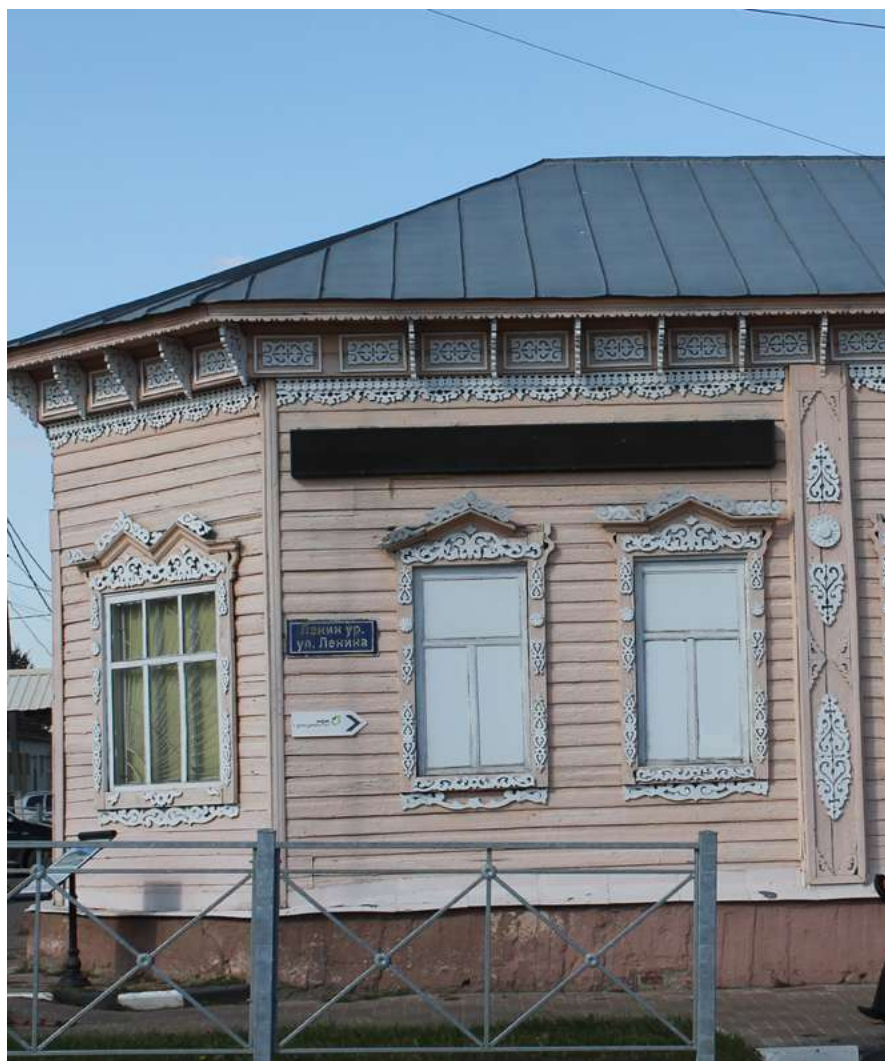


Тетюши, ул. Ленина, д. 47

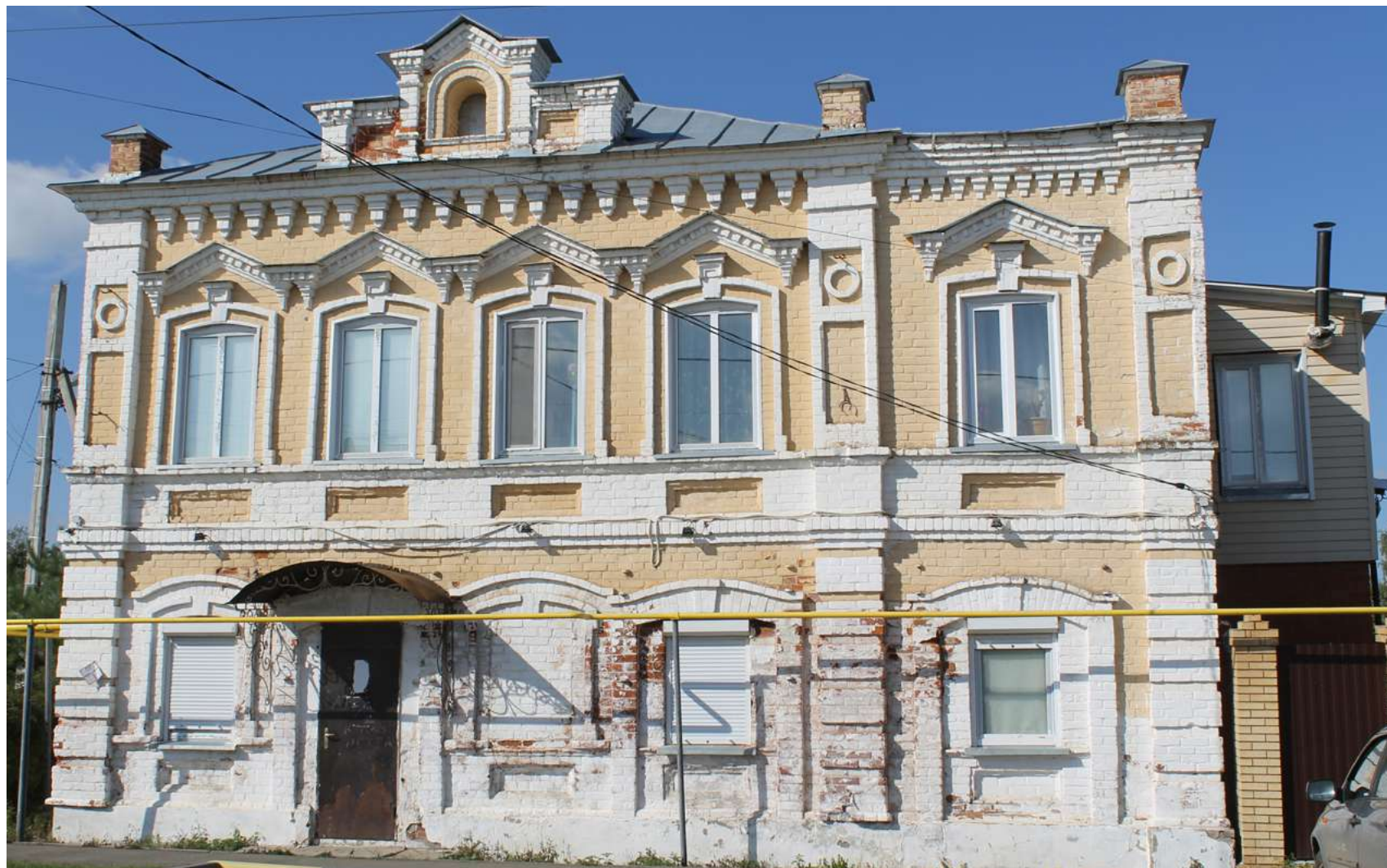


Тетюши, ул. Ленина, д. 96





Тетюши, ул. Ленина, д. 70



Тетюши, ул. Свердлова, д. 68



Тетюши, ул. Ленина, д. 76



Тетюши, ул. Ленина, д. 84



Тетюши, ул. Ленина, д. 94



Тетюши, ул. Свердлова, д. 79



Тетюши, ул. Свердлова, д. 107

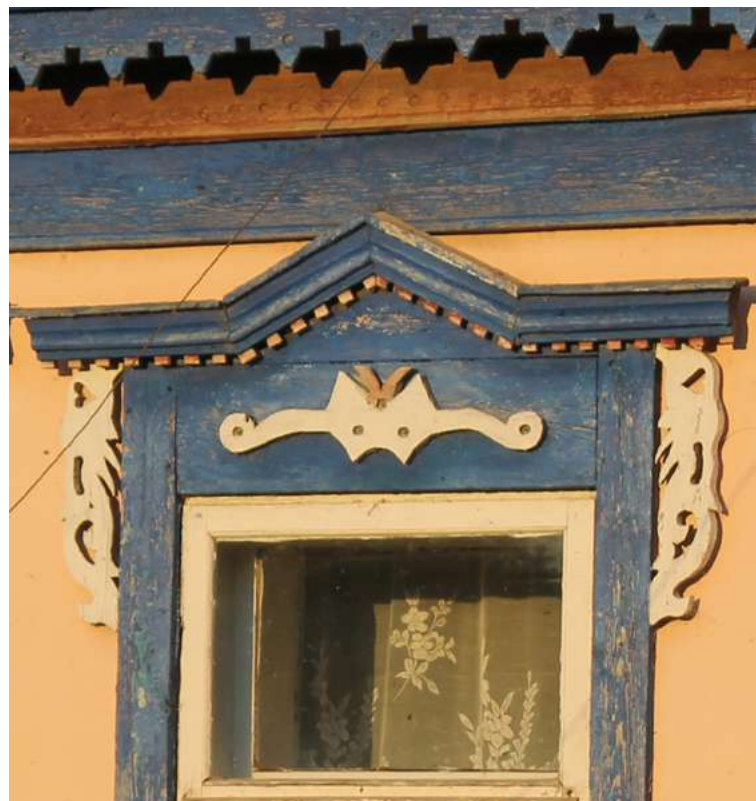


Тетюши, ул. Свердлова, д. 107



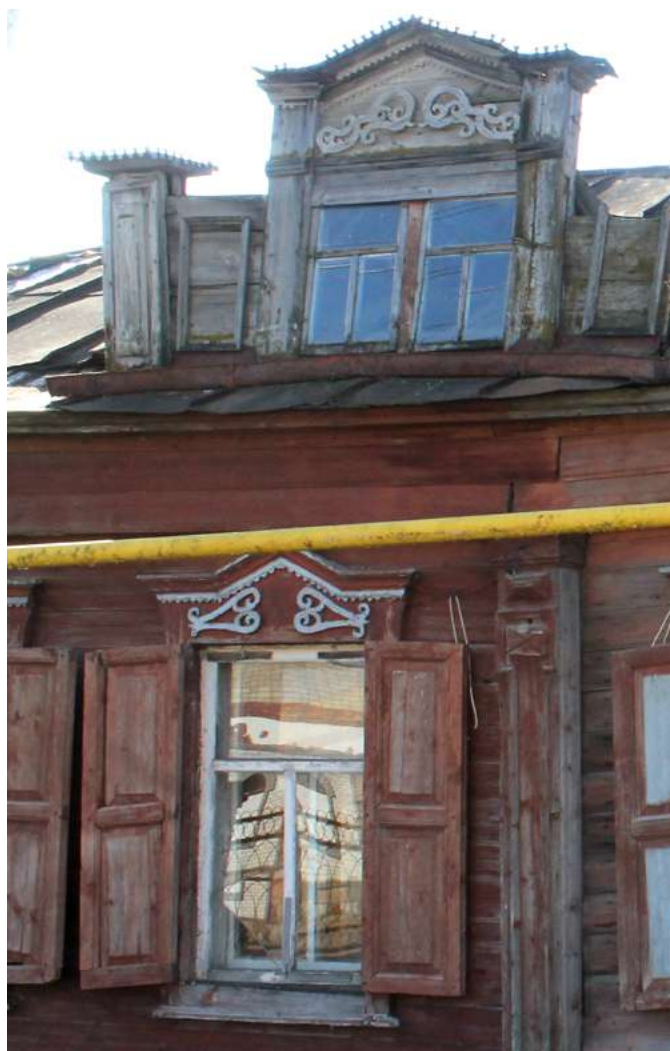


Тетюши, ул. Володарского, д. 18



с. Малые Атряси

Тетюши, ул. Либкнехта, д. 31



Тетюши, ул. Фрунзе, д. 21



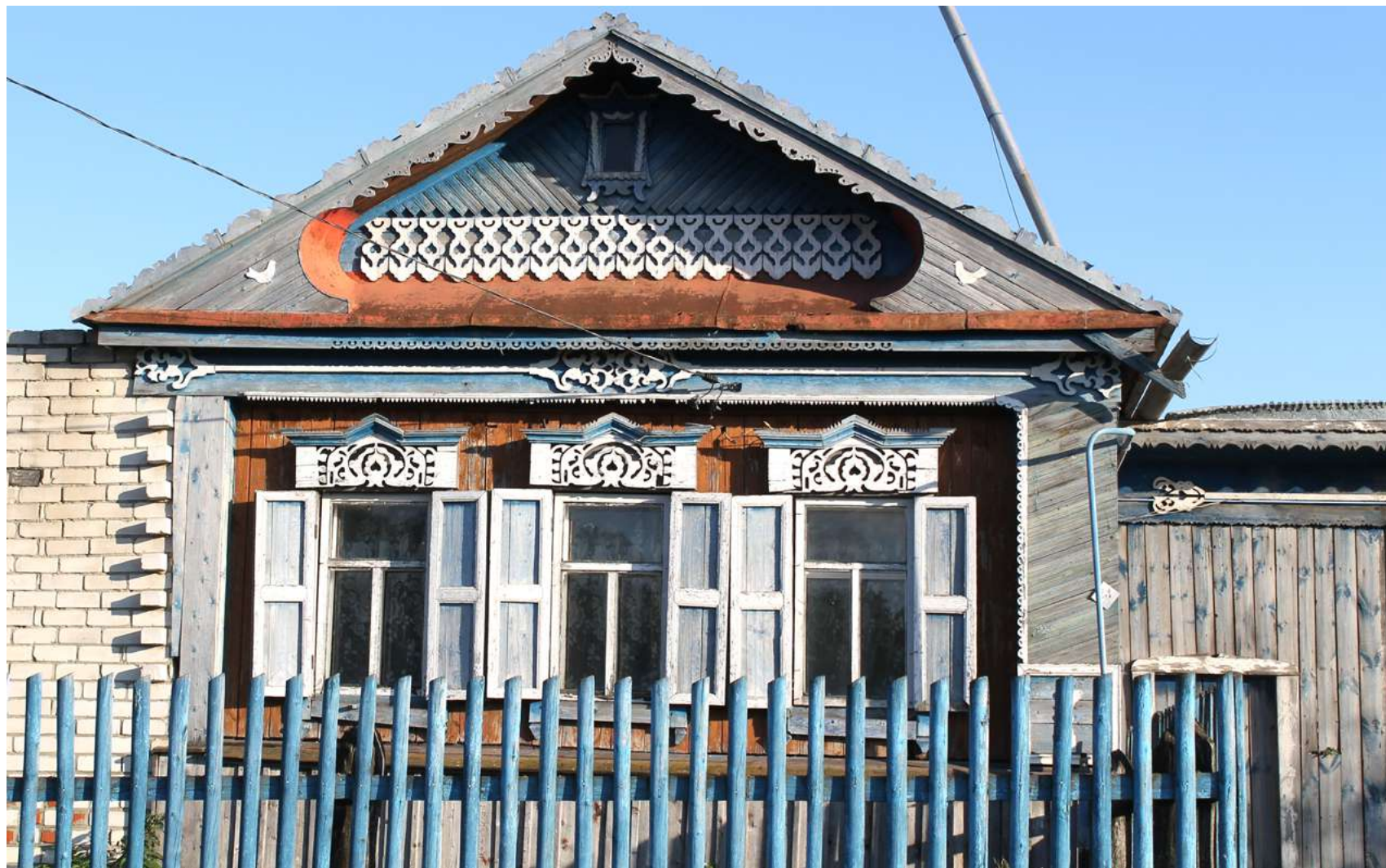
Тетюши, ул. Ленина, д. 53



с. Бакрчи, ул. Гагарина, д. 15



с. Бакрчи, ул. Ленина, д. 5



с. Бакрчи, ул. Джалия, д. 24



с. Татарская Беденьга, ул. Вахитова, д. 30



с. Татарская Беденьга, ул. Вахитова, д. 12



с. Татарская Беденьга, ул. Вахитова, д. 32



с. Татарская Беденьга, ул. Вахитова, д. 34



с. Татарская Беденьга, ул. Ленина, д. 22



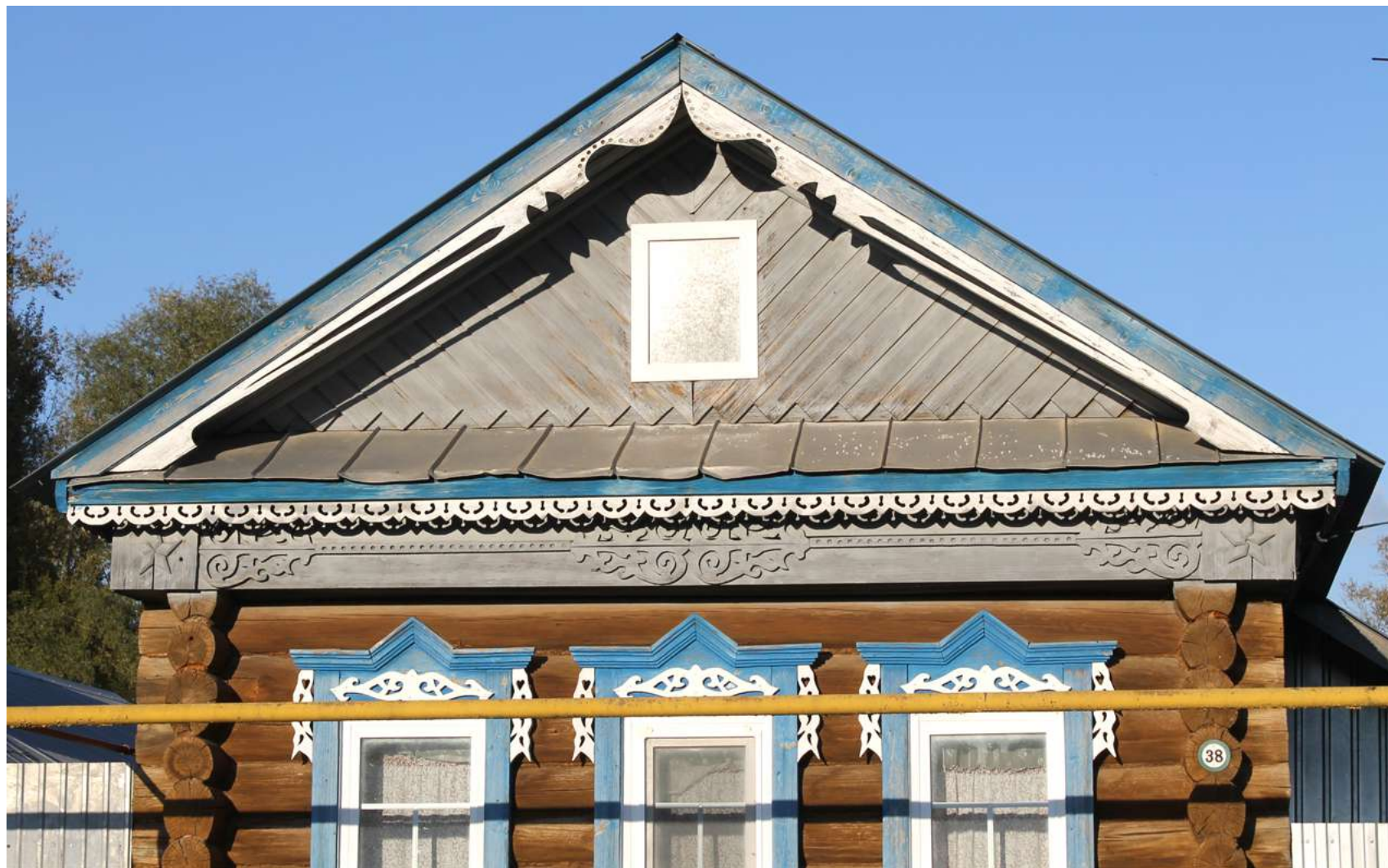
с. Алабердино, ул. Ленина, д. 10



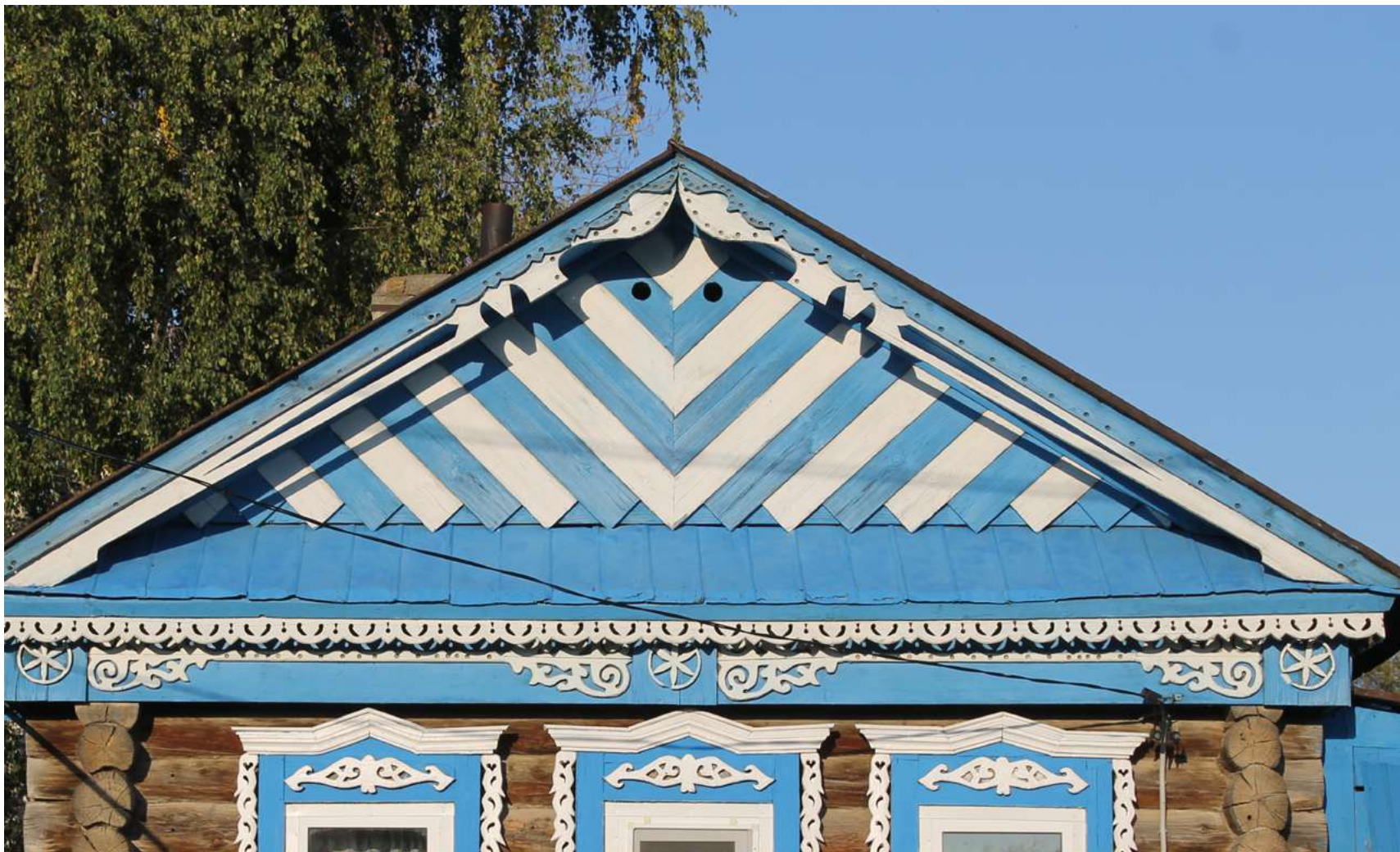
с. Алабердино, ул. Ленина, д. 10



с. Алабердино, ул. Ленина, д. 32



с. Алабердино, ул. Ленина, д. 38



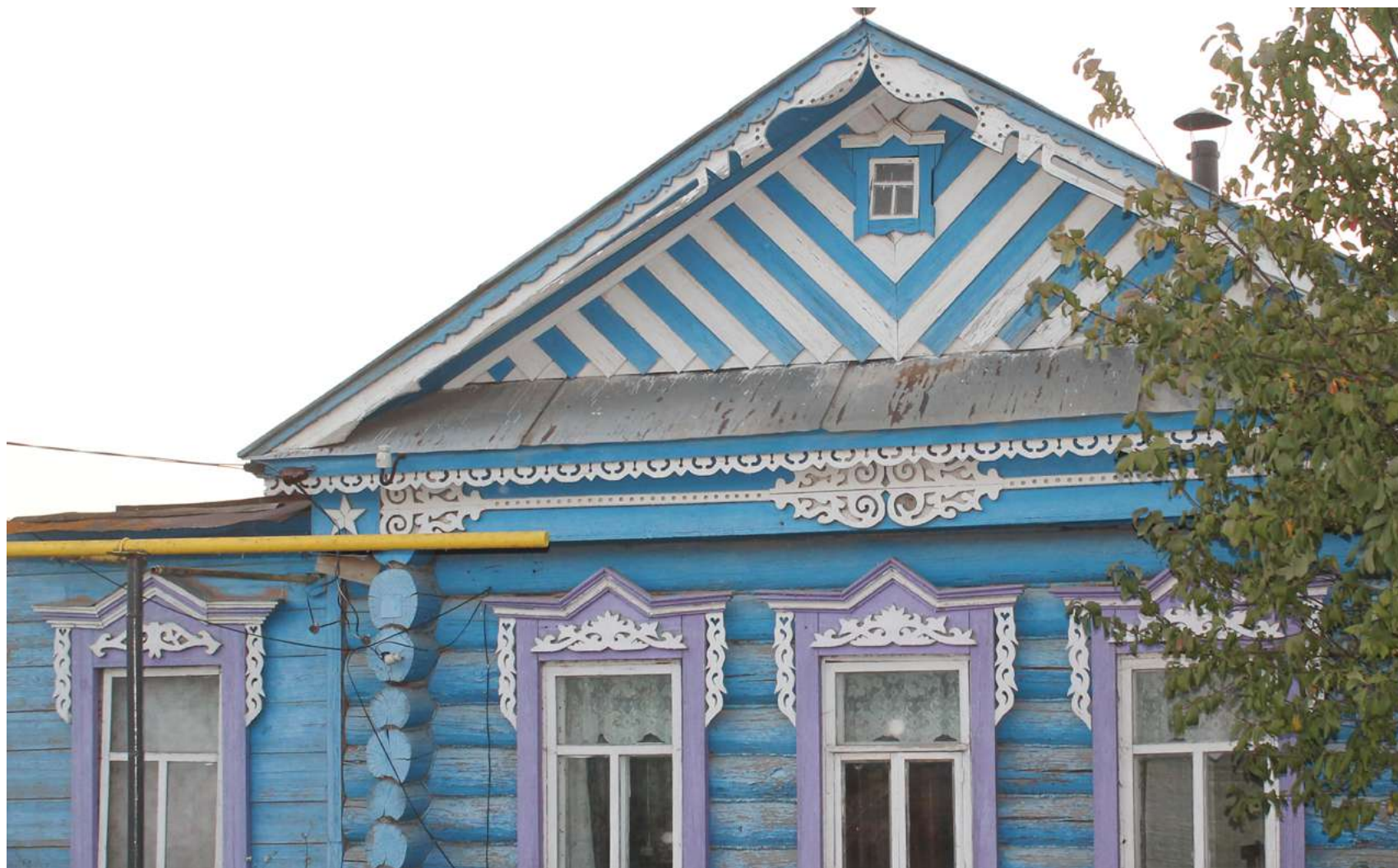
с. Алабердино, ул. Ленина, д. 54



с. Алабердино, ул. Ленина, д. 51



с. Большие Атряси, ул. Гумара, д. 9



с. Малые Атряси



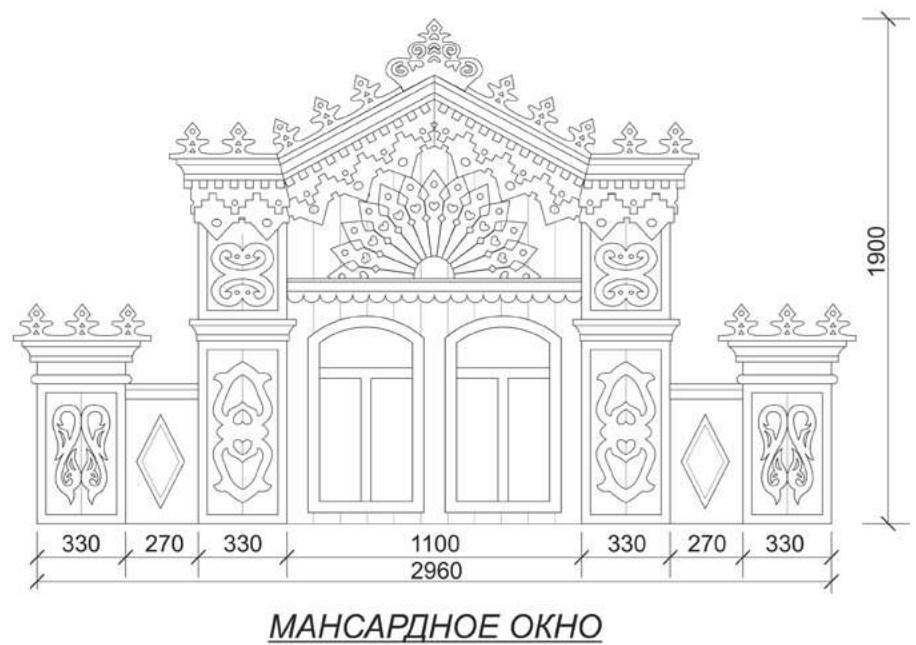
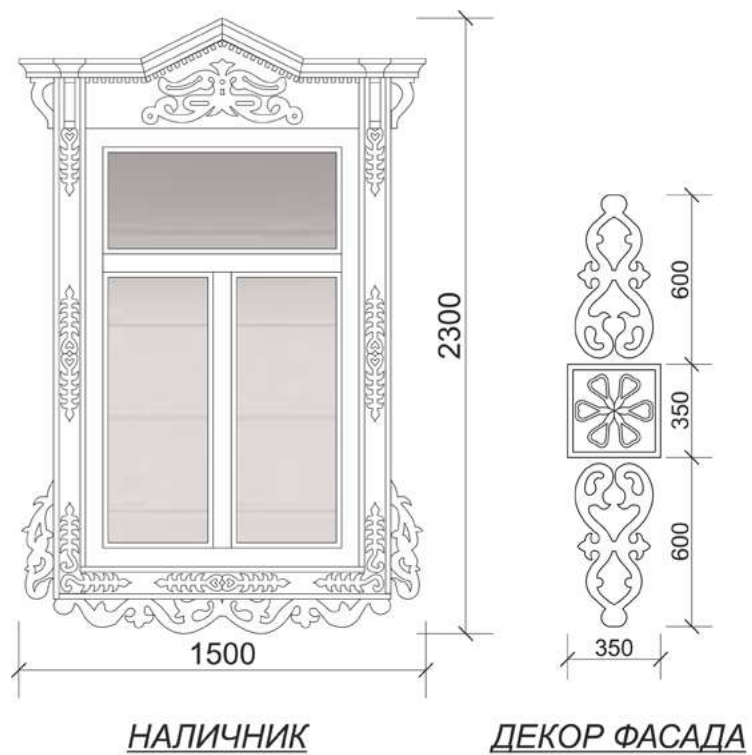
с. Бакрчи, ул. Джалиля, д. 28



с. Большие Тарханы, ул. Такташа, д. 28







СПИСОК ИСПОЛЬЗОВАННОЙ ЛИТЕРАТУРЫ

1. *Аитов Р.Р., Афанасьева Е.А.* Традиционная колористика татарского сельского жилого дома в современных условиях // Известия Казанского государственного архитектурно-строительного университета. – 2016. – № 2 (36). – С. 7–16.
2. *Айдаров Р., Айдарова-Волкова Г.* Деревянная архитектура малых городов и сел Татарстана в акварелях и графике. Рыбно-Слободский, Сабинский районы. – Казань: Заман, 2022. – 224 с.: ил.
3. *Айдарова Г.Н.* Архитектурная культура Среднего Поволжья XVI – XIX веков: Модель развития, структура типов, влияния. – Казань, КГАСУ, 1997. – 195 с.
4. *Айдарова Г.Н., Айдаров Р.С., Овчинникова А.С.* Архитектурные особенности современных сельских усадебных домов Татарстана // Известия КГАСУ, 2021. № 3 (57) С. 84–95.
5. Буинские просторы = Буа ягым-тау ягым Буа ягым-тау ягым / [Ред. совет И.М. Закиров и др.]. – Казань: Идел-Пресс, 2000. – 447 с.
6. Верхний Услон: край родной, навек любимый. Казань, 2001.
7. *Воробьев Н.И.* Жилища и поселения татар // Казанские татары (этнографическое исследование материальной культуры дооктябрьского периода). – Казань: Татгосиздат, 1953. – С. 136–219.
8. *Валеев Ф.Х.* Архитектурно-декоративное искусство казанских татар. Сельское жилище. – Йошкар-Ола: Марийское кн. изд-во, 1975. – 91 с.
9. *Валеев Ф.Х.* Народное декоративное искусство Татарстана. – Казань: Татар. кн. изд-во, 1984. – 188 с.
10. *Валеев Ф.Х.* Татарское народное декоративное искусство (XVIII–XX вв.): истоки и традиции: монография. – Казань: Татар. кн. изд-во, 2020. – 219 с.
11. *Галимов К., Рахматуллина Э., Мусина И.* Бәрлебашы – чорлар юдашы = Берлибаш в сердце моем. – Казан: Илһам, 2013. – 344 б.

12. *Загидуллин И.К.* Татары Волго-Уральского региона в материалах правительственной статистики (вторая половина XVI – начало XX в.): монография. – Казань: Институт истории им. Ш. Марджани АН РТ, 2021. – 324 с.

13. *Илһам биргән жирем / төз.: Р.Г. Хәмидуллина, Г.Б. Габделхәева.* – Казан: Школа, 2020. – 624 б.

14. *Мухаметшин Ю.Г., Халиков Н.А.* Усадьба тюркских народов: сельское жилище татар Поволжья и Урала (конец XX – начало XX в.). Историко-этнографический атлас татарского народа. – Петропавл: АО «Полиграфия», 2011. – 248 с.

15. *Насыри К.* Археология материаллары (Зөя өязе авыллары буенча) // К. Насыри. Сайланма әсәрләр. Т. 2. – Казань, 1975.

16. Приволжские города и селения в Казанской губернии. Казань., 1892.

17. *Салахова Э.Н.* Ике авылым – ике канатым. – Казан: 2021. – 288 б. (Олы Урсак, Чукри-Алан авыллары турында).

18. *Сәйфетдинов Р.* Аксакал язмалары. – Казан: «Школа» нәшрият үзәге, 2017. – 572 б.

19. *Халитова Н.Н.* Татарский архитектурный орнамент: альбом-монография. – Казань: Изд-во Kazan-Казань, 2014. – 192 с.

20. *Шкляева Л.М.* Народное искусство домовой резьбы у татар Среднего Поволжья середины XIX – начала XXI века. – Казань: Татар. кн. изд-во, 2020. – 127 с.

Научное издание

**РЕГИОНАЛЬНЫЕ, НАЦИОНАЛЬНЫЕ И ЛОКАЛЬНЫЕ ОСОБЕННОСТИ
ОФОРМЛЕНИЯ ЭКСТЕРЬЕРА ТРАДИЦИОННЫХ ДОМОВ ТАТАР.
ТАТАРСТАН (ПРЕДВОЛЖЬЕ)**

Корректор: А.А. Давлетова

Фотографии: Р.Р. Султанова, Л.М. Шкляева

Компьютерная верстка: Н.Т. Абдуллина

Формат 84 × 108 1/16. Печать офсетная. Гарнитура «Palatino Linotype»

Усл. печ. л. 18,75.

Оригинал-макет подготовлен в Институте языка,
литературы и искусства им. Г. Ибрагимова АН РТ
420111, Казань, ул. К. Маркса, 12