

АКАДЕМИЯ НАУК РЕСПУБЛИКИ ТАТАРСТАН  
ИНСТИТУТ ЯЗЫКА, ЛИТЕРАТУРЫ И ИСКУССТВА ИМ. Г. ИБРАГИМОВА

# ИСТОРИЯ И КУЛЬТУРА ТАТАР

---

По материалам музеев и архивов  
Республики Марий Эл  
АЛЬБОМ

Казань 2025

Альбом выполнен в рамках реализации  
государственной программы Республики Татарстан  
«Сохранение национальной идентичности татарского народа»

Научный редактор:  
кандидат филологических наук *И.И. Ямалтдинов*

Авторы-составители:  
кандидат искусствоведения *Л.М. Шкляева*,  
кандидат филологических наук *Э.М. Галимзянова*,  
кандидат филологических наук *Л.Ш. Галиева*,  
*Ф.Г. Файзуллина*

**История и культура татар:** по материалам музеев и архивов Республики Марий Эл: альбом. – Казань, 2025. – 191 с.: ил.

В альбоме представлены фотографии и копии документов относительно истории и культуры татар Республики Марий Эл, выявленные учеными Института языка, литературы и искусства им. Г. Ибрагимова. Первая часть альбома включает в себя фотографии музейных экспонатов. Во второй части размещены копии материалов, а также перечень некоторых дел из Государственного архива Республики Марий Эл.

Альбом адресован широкому кругу читателей, кому интересен исторический путь и культурное развитие татарского народа.

---

## ВВЕДЕНИЕ

Республика Марий Эл расположена в центре европейской части РФ, в средней части бассейна Волги, в составе Приволжского федерального округа. Образована в 1920 г. как Марийская автономная область, с 1936 г. – Марийская АССР, с 1990 г. – Марийская ССР, с 1992 г. – Республика Марий Эл. Население 677 тыс. чел.<sup>1</sup> Численность татар в 2021 году – 29 317 чел. (в 1959 г. – 38 821, в 1970 г. – 40 280, в 1979 г. – 40 917, в 1989 г. – 43 747, в 2002 г. – 43 377, в 2010 г. – 38 357 чел.

Татары компактно проживают в гг. Йошкар Ола и Волжск; в Параньгинском, Мари Турекском, Моркинском, Медведевском и Звениговском районах; в незначительном количестве – в г. Козьмодемьянск; в Советском, Сернурском, Волжском, Килемарском, Куженерском, Оршанском, Новоторьяльском, Горномарийском и Юринском районах.

Территория республики исторически входила в зону политического и социально экономического влияния Волжской Булгарии, Золотой Орды и Казанского ханства, в 1708–1920 гг. относилась к Казанской губернии. В XVII–XVI вв. на юге современной Республики Марий Эл возникли первые татарские селения, основанные преимущественно служилыми татарами (некоторые из них существуют и в настоящее время). Традиционными занятиями татарского населения были земледелие, разведение скота, пчеловодство, торговля, лесные и др. промыслы.<sup>2</sup>

Традиционной культурой, языковыми особенностями, историей татар, проживающих в Марий Эл ученые интересуются на протяжении нескольких десятков лет. Специализированные экспедиции Института языка, литературы и искусства им. Г. Ибрагимова работали в Марий Эл с начала 50-х гг. XX века.

Для изучения говоров татар, проживающих в Марий Эл в разные годы (1953, 1968, 1974, 1985, 1986 и последующих годах) ученые института Л. Залая, Н. Бурганова, Д. Рамазанова и др. несколько раз выезжают в экспедицию. Изучение фонетических морфологических, лексических особенностей нашли отражение в многочисленных научных и научно-популярных

---

<sup>1</sup> [https://ru.wikipedia.org/wiki/Всероссийская\\_перепись\\_населения\\_\(2020–2021\)](https://ru.wikipedia.org/wiki/Всероссийская_перепись_населения_(2020–2021))

<sup>2</sup> Регионы компактного проживания татар в Российской Федерации: справочник / АН РТ, Ин-т тат. энцикл. и регионоведения. Казань, 2016. С.180.

---

трудах ученых<sup>3</sup>. Также материалы, собранные диалектологами вошли в диалектологические словари, в лингвистический атлас татарского языка, в материалы по татарской диалектологии и др.

Новые экспедиции, отправившиеся в Параньгинский район Республики Марий Эл, открыли интересные страницы в изучении края. В 1966 году сотрудники института фольклористы Хамит Ярми и Халида Гатина записали в селе Нижний Мазарбаш от 55-летнего Габдрахмана Сагитова несколько своеобразных сказок – «Свекровь и невестка», «Кроткий зять» и др. Археографические материалы вошли в книгу известного ученого М. Ахметзянова «Образцы татарской литературы на надгробных камнях» (на тат. яз. ИЯЛИ, 2011). В этой книге представлены надписи, обнаруженные на надгробных камнях на кладбище поселка Параньга: стихотворные строки, а также генеалогические сведения на могилах известных личностей. В 1991 году доктор филологических наук М. Ахметзянов исследовал кладбища поселка Параньга, села Мазарбаш и др. М. Ахметзянов снял копии с текстов, обнаруженных на камнях, исследовал все имеющиеся генеалогические древа (шэджэрэ) и написал ряд статей<sup>4</sup>.

В 2011 году институтом была организована комплексная экспедиция в Параньгинский район Республики Марий Эл, в состав которой вошли археографы, диалектологи, фольклористы, специалисты по истории музыки и искусства. В их числе были как признанные ученые (М. Ахметзянов, Д. Рамазанова, Ф. Баязитова, А. Садекова, Э. Каюмова), так и молодые сотрудники и аспиранты института (Л. Ил-тубаева, И. Муллин, Л. Мухаметшина, С. Галимов, М. Булатова, А. Низаметдинова, Н. Исмагилов, И. Шарипов, Г. Хайбуллина). В 2012 году была издана книга «Милли-мәдәни мирасыбыз: Мари Эл татарлары. Бәрәңге» (в 2021 году 2-е издание). В сборник вошли научные и научно-популярные статьи, посвященные анализу образцов духовного и материального наследия, собранных во время экспедиций, материалы по археографическому наследию татар Республики Марий Эл, а также архивные материалы Института, имеющие отношение к теме. Все это – труды, написанные специалистами, которые исследовали устное народное творчество, язык, национальное искусство, культуру, непосредственно контактируя с их носителями, в живом общении. Многие материалы, обнаруженные во время экспедиций, впервые вводятся в научный оборот.

---

<sup>3</sup> Рамазанова Д.Б. Бәрәңге сөйләше // Татар халык сөйләшләре: Ике китапта: Беренче китап / Ф.С. Баязитова, Д.Б. Рамазанова, Т.Х. Хәйретдинова һ.б. / Казан: Мәгариф, 2008. Б. 49.

<sup>4</sup> Милли-мәдәни мирасыбыз: Мари Эл татарлары. Бәрәңге. – 2 нче басма. – Казан, 2021. – Б.23.



---

Страницы прошлого в какой-то степени раскрываются в исторических источниках, их восстанавливают посредством археологических исследований, находят в архивных документах и исторических памятниках. Такие исторические источники, как архивные документы, музейные коллекции и др. рассказывают о ближайших к нам эпохах.

В 2025 году была проведена работа по выявлению, сбору и под-готовке документов, фотоматериалов по истории и культуре татарского народа из краеведческих музеев и архива Республики Марий Эл для размещения их на электронных ресурсах Академии наук Республики Татарстан.

Специалистами Э.М.Галимзяновой, Ф.Г. Файзуллиной, Л.Ш. Галиевой была проведена обширная исследовательская работа в фондах ГБУ «Государственный архив Республики Марий Эл», охватывающая значительную часть архивных материалов населённых пунктов с компактным проживанием татар. В результате работы были исследованы фонды, относящиеся к таким категориям, как: «Государственная власть и государственное управление»; «Правосудие. Надзор за законностью. Охрана правопорядка»; «Образование»; «Религия»; «Промышленность и торговля» и другим. В процессе работы было отобрано около 100 архивных дел, из которых для данного альбома выбраны и представлены копии 30 документов из 41 дела. Составлен список выявленных дел по истории и культуре татар в ГБУ «Государственный архив Республики Марий Эл». Эти материалы охватывают широкий хронологический период – с 1532 по 1915 год.

Основой для создания данного альбома также послужили результаты экспедиционных исследований искусствоведа Л.М. Шкляевой, проведенных по музеям Марий Эл в местах компактного проживания татар, в каждом из которых она проводила фотофиксацию экспонатов, относящихся к художественным ремеслам татарского народа XIX–XX вв. Собирая данные, она проводила опрос респондентов, что по возможности позволило установить авторов изделий и даты их изготовления, а также локальные особенности производства. Проанализировав полученные результаты, Л.М. Шкляева сгруппировала материалы и распределила по разделам: «Документы и фото», «Орудия труда и предметы быта», «Мебель», «Предметы религиозного назначения», «Ткачество», «Вышивка», «Вязание», «Лоскутное шитье», «Костюм» и др., что в комплексе способствует, не только формированию представлений о национальной идентичности татарского народа, но и о локальных стилевых особенностях декоративной системы.

---

По результатам экспедиций, исследований музеев и работы в архивах сотрудниками Института языка, литературы и искусства им. Г. Ибрагимова АН РТ был подготовлен материал для электронного альбома, состоящего из введения и двух частей, каждая из которых, в свою очередь, открывается соответствующими вводными статьями. В первую часть входят фотографии музейных экспонатов, во вторую – копии архивных документов. Основной массив тематически распределен по разделам. Каждая размещенная в электронном альбоме фотография объекта, копия документа сопровождается пояснительным комментарием с указанием названия и места хранения. Данное электронное издание предназначено для широкого круга пользователей, интересующихся историей и культурой татарского народа.

---

## ТАТАРСКИЕ КОЛЛЕКЦИИ В МАРИЙ ЭЛ

На территории Марий Эл, включающей Волжский, Мари-Турекский, Моркинский и Параньгинский районы, находятся населенные пункты, где компактно проживают как луговые марийцы, так и татары, переселявшиеся в эти края с XVI в., когда беженцы из Казанского ханства основали здесь свои аулы. Появление многих других татарских селений на землях современной Марий Эл продолжалось на протяжении XVII–XVIII вв. В связи с преобладанием торгового вида деятельности они располагались рядом с большими дорогами. Важнейшей из них была Уржумская, которая раньше именовалась Алатской.

В настоящее время музеи в селениях Марий Эл, где проживают татары, выполняют не только функцию сохранения прошлого, но и выступают активным элементом, способствующим развитию локальной культуры. Они отличаются по типу организации и юридическому статусу. В данном альбоме представлены татарские коллекции музеев (музейных уголков) краеведческой направленности, хранящиеся в основном в клубах, библиотеках, школах Моркинского и Параньгинского районов и в меньшей мере в государственных музеях (г. Волжск, пгт Морки и Параньга).

Создатели и хранители указанных музейных экспозиций сами являются носителями презентуемого национального жизнеустройства. Рассказывая посетителям истории о селе и сельчанах, о тех или иных экспонатах, они опираются на свой жизненный опыт и часто обращают внимание на эстетическую привлекательность сельских домов, предметов интерьера и утвари, во взаимосвязи с красотой окружающей природы, что способствует формированию позитивного отношения и к людям, проживающим здесь и к их малой Родине. В указанных музеях много внимания уделяется не только прошлому, но и настоящему, нынешнему состоянию села или деревни, чьи сообщества продолжают существовать в обыденной повседневности, с одной стороны, отдаляясь от традиционного уклада, с другой стороны – стремясь сберечь, то ценное, что было накоплено поколениями их предков. Таким образом, сельские музеи – это значимая часть местной культуры. Критерий аутентичности в их деятельности имеет место, но не становится решающим и уступает представлениям, сформированным благодаря современным эстрадно-сценическим образам. Возможно поэтому на выставках появляются предметы и костюмные комплексы, ко-

---

которые лишь условно можно отнести к самобытной татарской культуре. Тем не менее, они способствуют осознанию национальной идентичности. Так, во многих музейных коллекциях встречаются элементы фольклорно-этнографического варианта сценического костюма периода 1960–1980-х гг., демонстрируются компоненты стилизованных эстрадно-сценических костюмных комплексов, изготовленных в конце XX – начале XXI века. Они отличаются ярким укрупненным орнаментальным декором, выполненным в технике аппликации в тех местах изделия, которые раньше украшались искусной вышивкой.

Следует отметить, что в художественном творчестве местного татарского населения сложились некоторые локальные особенности, которые, как и общенациональные, нашли отражение во внешнем облике ремесленных изделий. Так, в школьном этнографическом музее с. Кульбаш Моркинского района демонстрируется деревянная посуда, датируемая рубежом XIX–XX вв. В экспозиции представлены гладко отшлифованные глубокие миски, выдолбленные либо выточенные на токарных станках целиком из корня липы или березы. Они не декорированы, но привлекают формой и естественным окрасом. На выставке показаны лукошки («тубал») из липового луба, с дном, прошитым скрученными растительными нитями, которые с давних пор продолжали широко использоваться на этапе XIX – нач. XX в. Это прочное и легкое неокрашенное изделие округлой формы повсеместно служило в первую очередь для сбора ягод и грибов.

В указанный период времени для определенных женских домашних занятий изготавливались гребневые прялки из твердых пород деревьев, чаще всего из дуба. Эти предметы служили для вычесывания волокон льна и шерсти, для очистки от загрязнений и мусора. Кроме того, их использовали для прядения нитей, из которых и вязали, и ткали (музей школы им. Гайнана Курмаша, д. Куянково Параньгинского района). Сходное по облику и функциональному назначению, но иное по форме изделие-приспособление для вычесывания шерсти («шап-талап»), принадлежало Бахрамие Касимовне Валишиной (Моркинский районный краеведческий музей, пгт Морки).

На протяжении XX в. местные умельцы мастерили из липового луба детские коляски, которые прикреплялись на двухколёсную телегу («арба») для передвижения. Во второй половине XX в. их стали окрашивать либо в однотонный цвет, либо, размещая цветочно-растительный орнамент на основном фоне. Так, в Параньгинском музейном центре Параньгинского района хранится одно из таких изделий. На темно-коричневом поле расположены

---

миндалеобразные фигуры и окружности розового, зеленого и белого цветов. Каждая из них дана в обрамлении округлых лепестков в контрастном колористическом решении. Обращаясь к символике цвета, следует отметить, что и розовый, и зеленый в мировосприятии татарского народа связаны с жизнеутверждающими значениями, а белый – с чистотой помыслов и отношений.

В музеях хранятся такие образцы самодельной деревянной мебели прошлого столетия как столы, стулья, сундуки и др. Все они выполнены с использованием токарной обработки, что придает изделиям определенное изящество, благодаря вертикальным фигурным элементам. Уникальный стул складной конструкции хранится в Моркинском районном музее. Его выполнил мастер, местный уроженец – Хасан Валишин в период конца XIX – нач. XX вв.

Во многих музеях представлены элементы костюмных комплексов и текстильные предметы для украшения интерьера. Среди них привлекают внимание татарские узорные полотенца ручного ткачества. В стилевых особенностях оформления изделий проявляются как локальные ремесленные, так и региональные художественные традиции народного искусства, свидетельствующие о культурном взаимодействии татар, марийцев и русских рукодельниц. Декоративные полотенца со сходными узорами повсеместно использовались для оформления жилых помещений, а также при проведении различных обрядов. В татарских селениях Марий Эл сохранились красно-белые изделия, выполненные по большей части в браной технике из льняных и хлопковых нитей.

В школьном музее д. Кульбаш демонстрируется редкий экспонат – аутентичный фартук («алъяпкыч»), модель которого была популярна у татар, проживающих на территории Марий Эл в 1930-е годы. Изделие свободного кроя с плечевой пелериной сшито из фабричной цветастой ткани, поэтому оно не украшено вышивкой.

Вышивка в музеях представлена различными техниками: тамбур («элмә»), гладь и крестик. Женские головные уборы («калфак») украшались золотными нитями в технике настил, а также мелким бисером. Выполненные орнаментальные композиции носят цветочно-растительный характер.

На одних изделиях вышивка тамбур заполняет всю внутреннюю часть узора, на других – лишь его абрис. Наблюдаются текстильные предметы, украшенные как асимметричными композициями (некоторые полотенца и головные уборы), так и симметричными (тюбетейки,

---

полотенца, фартуки). Так, симметричной неполной вышивкой по контуру оформлены онучи-портянки («аякча»), которые в прежние времена дополняли мужской обувной комплект из суконных чулок ручного изготовления и сапог (либо валенок). Онучи выглядели из обуви таким образом, что был виден их узорный край. Респондент М.Ш. Хасанова из школьного музея д. Кульбаш сообщила, что местные девушки дарили их своим избранникам перед их службой в армии.

Многие музейные коллекции в Марий Эл включают самобытные шамаили. Шамаиль (от перс. *samas* – «образ, изображение») – картина, которая по содержанию относится к исламскому направлению визуального искусства татарского народа. Шамаиль, являясь станковым произведением, обязательно включающим арабо-графические мусульманские тексты, выполняется в основном как живописными, так и графическими средствами. Шамаиль принято размещать в доме над входной дверью (вход обычно располагали со стороны Мекки). Всплеск развития этого вида искусства датируется второй половиной XIX – началом XX в. Один из шамаилей, обнаруженных в музее, относится к этому периоду (музей школы им. Гайнана Курмаша, д. Куянково Параньгинского района). На обратной стороне стекла красками написан арабо-графический текст, который ранее располагался на фоне фольги (в соответствии с традицией), но в настоящее время полем служит белая бумага.

Другой шамаиль можно назвать любительской картиной, написанной в 1990-х гг. или позже – в начале 2000-х (Параньгинский музейно-выставочный центр пгт Параньга Параньгинского района). На картоне масляными красками изображен ночной пейзаж с мечетью и лесом. На темном небе красуется огромный бледный месяц. Он освещает комплексное строение с арочными окнами, возведенное в необычном для татарских канонов стиле. На первом плане возвышается образ четырехъярусного главного минарета, который является центром симметричной по вертикали композиции. По обе стороны от него располагаются голубые стены, фланкированные двухъярусными четырехгранными минаретами охристого цвета с красными металлическими крышами. Вокруг мечети изображены ели и лиственные деревья (возможно, березы). С одной стороны, они являются далеким отголоском райского сада, с другой – свидетельствуют о том, что мечеть находится в Среднем Поволжье. Следует отметить, что шамаили с образами деревенских мечетей получили широкое распространение среди сельских татарских мастеров второй половины XIX – начала XX в. Не случайно указанный советский любитель-живописец мечтал воплотить именно этот сюжет,

---

видимо, знакомый ему с детства. Три четверти поля картины он заполнил текстом коранического Аят аль-Курси. Такие изречения способствуют формированию правильной жизненной позиции. Об этом говорят респонденты-хранители музейных татарских коллекций, которые в Марий Эл обеспечивают по мере возможностей репрезентацию жизнеустройства прошлых лет и стараются принимать участие в современной культурно-досуговой работе с местным населением, опираясь на экспозиционную деятельность.

*Л.М. Шкляева, кандидат искусствоведения,  
старший научный сотрудник  
Института языка, литературы и искусства  
Академии наук Республики Татарстан*

*Экспозиция*

---





Экспозиция. Фрагмент. Интерьер сельского жилища зажиточных хозяев. XX в.  
Параньгинский музейно-выставочный центр, пгт Параньга Параньгинского района.



Экспозиция. Фрагмент. Набор посуды. XIX – нач. XX в.  
*Параньгинский музейно-выставочный центр, пгт Параньга Параньгинского района.*



Экспозиция.  
Фрагмент. Интерьер  
городской комнаты.  
XX в.  
*Краеведческий  
музей, г. Волжск.*





Экспозиция. Фрагмент. Предметы конского снаряжения, труда и быта. XIX – нач. XX в.  
Моркинский районный музей, пгт Морки Моркинского района.



Экспозиция бытовых предметов. Фрагмент. XIX – нач. XX в.  
*Краеведческий музей, г. Волжск.*



Экспозиция. Фрагмент. Предметы быта. XIX – нач. XX в.  
*Моркинский районный музей, пгт Морки Моркинского района*





Экспозиция. Фрагмент. Охотничий набор. XIX – нач. XX в.  
*Краеведческий музей им. Глушкова, с. Елеево Параньгинского района.*



Экспозиция. Фрагмент. Набор охотника (рожок и две каптурги). XIX – нач. XX в  
*Школьный музей, д. Кульбаш Моркинского района*





Экспозиция музея. Фрагмент «Крестьянский дом. XIX – 1 пол. XX в.»  
Музей школы им. Гайнана Курмаша, д. Куянково Параньгинского района.



Экспозиция. Фрагмент. Автор раздела «Музейные коллекции» данного альбома Л.М. Шкляева с мастером А.С. Нурутдиновой и сотрудниками Краеведческого музея г. Волжск.



Экспозиция музея. Фрагмент «Крестьянский дом. XIX – 1 пол. XX в.»  
Музей школы им. Гайнана Курмаша, д. Куянково Параньгинского района.





Экспозиция музея. Фрагмент. Орудия сельского труда и бытовая утварь.  
Музей школы им. Гайнана Курмаша, д. Куянково Параньгинского района

# *Предметы быта*

---



Крынка. XIX – нач. XX в.  
Глина. Лепка, обжиг.  
*Школьный музей,  
д. Кульбаш  
Моркинского района*

Керамический горшок.  
XIX – нач. XX в. Глина. Обжиг.  
Ручная работа.  
*Параньгинский музейно-выставочный  
центр, пгт Параньга Параньгинского  
района*





Туесок.  
Кон. XIX – нач. XX в.  
Береста. Формовка.  
Музей школы  
им. Гайнана  
Курмаша,  
д. Куянково,  
Параньгинского  
района



Туесок. XIX – нач. XX в.  
Береста. Формовка.  
Музей школы им. Гайнана  
Курмаша, д. Куянково  
Параньгинского района



Туесок. Кон. XIX – нач. XX в.  
Береста. Формовка.  
Музей школы им. Гайнана  
Курмаша, д. Куянково  
Параньгинского района





Кадка. XIX – нач. XX в.  
Дерево, металл.  
Ручная подготовка  
деталей и сборка.  
*Музей школы  
им. Гайнана Курмаша,  
д. Куянково  
Параньгинского района*





Миски. XIX – нач. XX в. Дерево. Долблено-резаная техника.  
Музей школы им. Гайнана Курмаша, д. Куянково Параньгинского района.



Миска. XIX – нач.  
XX в. Дерево.  
Долблено-резаная  
техника.

*Музей школы  
им. Гайнана Курмаша,  
д. Куянково  
Параньгинского района*



Миска. XIX – нач. XX в.  
Дерево. Долблено-резаная  
техника.

*Школьный музей, д. Кульбаш  
Моркинского района*





Корзинка. XIX – нач. XX в.  
Дерево. Ручная подготовка  
деталей и сборка.

*Музей школы им. Гайнана  
Курмаша, д. Куянково  
Параньгинского района*



Кадка. XIX – нач. XX в. Дерево, металл.  
Ручная подготовка деталей и сборка.  
*Параньгинский музейно-выставочный центр,  
пгт Параньга Параньгинского района.*



Туесок. XIX – нач. XX в. Береста. Формовка.  
*Моркинский районный музей, пгт Морки  
Моркинского района*



Туесок. Береста, лыко.  
Формовка, плетение,  
прошивка.  
*Школьный музей, д. Кульбаш  
Моркинского района*



Туесок.  
XIX – нач. XX в.  
Береста, лыко.  
Формовка,  
плетение, прошивка.  
*Школьный музей,  
д. Кульбаш  
Моркинского района*





Корзина. XIX – нач. XX в. Лоза. Плетение.  
Музей школы им. Гайнана Курмаша, д. Куянково Параньгинского района



Сумки плетеные. XIX – нач. XX в. Липа. Лыко, плетение.  
*Моркинский районный музей, пгт Морки Моркинского района*





Рубанок. XIX – нач. XX вв. Дерево, металл. Резьба, литье. Ручная работа.  
Музей школы им. Гайнана Курмаша, д. Куянково Параньгинского района





Рубель. Кон. XIX – нач. XX в.  
Дерево. Резьба.

*Музей школы им. Гайнана  
Курмаша, д. Куянково  
Параньгинского района*



Рубель. Кон. XIX – нач. XX в.  
Дерево. Резьба.

*Параньгинский музейно-вы-  
ставочный центр, пгт Па-  
раньга Параньгинского района*



Рубель. Кон. XIX – нач. XX в.  
Дерево. Резьба.

*Параньгинский музейно-вы-  
ставочный центр, пгт Па-  
раньга Параньгинского района*



Мутовка.  
Кон. XIX – нач. XX в.  
Дерево. Резьба.  
Музей школы  
им. Гайнана Курмаша,  
д. Куянково  
Параньгинского района





Часть прялки. XIX – нач. XX в.  
Дерево. Резьба.

*Музей школы им. Гайнана Курма-  
ша, д. Куянково Параньгинского  
район*



Прялка. XIX – нач. XX в. Дерево. Резьба.

*Параньгинский музейно-выставочный центр,  
пгт Параньга Параньгинского района.*



Самовар. XIX – нач. XX в.  
Металл. Выколотка,  
литье.

*Музей школы им. Гайнана  
Курмаша, д. Куянково  
Параньгинского района*





Кумган. XIX – нач. XX в. Металл. Выколотка, литье.  
Музей школы им. Гайнана Курмаша,  
д. Куянково Параньгинского района



Кумган. XIX – нач. XX в. Металл.  
Выколотка, литье, насечки.  
Школьный музей, д. Кульбаш Моркинского района



Кумган. XIX – нач. XX в.  
Металл. Выколотка.

*Параньгинский  
музейно-выставочный  
центр, пгт Параньга  
Параньгинского  
района*



Утюги. XIX – нач. XX в.  
Металл, дерево. Токарная  
обработка, литье, пайка.

*Параньгинский  
музейно-выставочный центр,  
пгт Параньга Параньгинского  
района.*



Утюг. XIX – нач. XX в.  
Дерево, металл. Литье, пайка.  
*Школьный музей, д. Кульбаш  
Моркинского района*





Свечец. Дерево, металл. Резьба, литье.  
*Школьный музей, д. Кульбаш Моркинского района*



Лампа. XIX – нач. XX в. Стекло, металл. Фабричное производство.  
*Музей школы им. Гайнана Курмаша, д. Куянково Параньгинского района*





Верхняя часть самодельной коляски. XIX – нач. XX в. Дерево, краска.  
Формовка, прошивки, декоративное окрашивание.

*Параньгинский музейно-выставочный центр, пгт Параньга Параньгинского района.*



Часы. XIX – нач. XX в.  
Дерево, металл.  
Токарная обработка.  
Школьный музей,  
д. Кульбаш Моркинского  
района

*Музыкальные  
инструменты*

---





Гармонь.  
Конец  
XIX – XX в.  
Дерево, кожа,  
ткань, металл.  
Ручная  
работа.  
Краеведческий  
Музей  
им. Глушкова,  
с. Елеево  
Параньгинского  
района





Гусли

*Краеведческий Музей им. Глушкова, с. Елеево Параньгинского района*

# *Предметы мебели*

---



Зеркало. XIX – 1 пол.  
XX в. Дерево, зеркало.  
Рельефная и выемчатая  
резьба. Ручная работа.  
*Музей школы им. Гайна-  
на Курмаша, д. Куянково  
Параньгинского района*



Зеркало. XIX – 1 пол. XX в.  
Дерево, зеркало, краска.  
Точение, рельефная  
и контурная резьба,  
окрашивание. Ручная работа.

*Параньгинский  
музейно-выставочный центр,  
пгт Параньга Параньгинского  
района*





Шкаф навесной.  
XIX – 1 пол. XX в.  
Дерево, зеркало,  
краска. Точение,  
рельефная и контурная  
резьба, окрашивание.  
Ручная работа.  
*Параньгинский  
музейно-выставочный  
центр, пгт Параньга  
Параньгинского района*



Стул. XIX – 1 пол. XX в. Дерево.  
Точение, резьба. Ручная работа.  
*Музей школы им. Гайнана Курмаша,  
д. Куянково Параньгинского района*



Стул. XIX – 1 пол. XX в. Дерево, краска.  
Точение, резьба, окрашивание. Ручная работа.  
*Параньгинский музейно-выставочный центр,  
пгт Параньга Параньгинского района*



Стул складной. Работа  
Хасана Валишина.  
XIX – нач. XX в. Дерево.  
Резьба.

*Моркинский районный  
музей, пгт Морки  
Моркинского района*





Табурет. XIX – 1 пол. XX в. Дерево.  
Точение, резьба. Ручная работа.  
*Музей школы им. Гайнана Курмаша,  
д. Куянково Параньгинского района*

Табурет. XIX – 1 пол. XX в. Дерево.  
Точение, резьба. Ручная работа.  
*Музей школы им. Гайнана Курмаша,  
д. Куянково Параньгинского района*





Колыбель (бишек). XIX –  
1 пол. XX в. Дерево, краска.  
Точение, резьба,  
окрашивание. Ручная работа.  
*Параньгинский музейно-вы-  
ставочный центр, пгт  
Параньга Параньгинского  
района*





Кроватка детская. XX в. Дерево. Токарная обработка, резьба, ручная сборка.  
Параньгинский музейно-выставочный центр, пгт Параньга Параньгинского района.





Кроватка детская. XIX – 1 пол. XX в. Дерево, краска. Точение, резьба, окрашивание. Ручная работа.  
Музей школы им. Гайнана Курмаша, д. Куянково Параньгинского района



Сундук.  
XIX – 1 пол. XX в.  
Дерево, краска.  
Резьба, окраши-  
вание, роспись.  
Ручная работа.  
*Краеведческий  
музей, г. Волжск*







Сундук. XIX – нач. XX в. Дерево, металл, краска.  
Резьба, окантовка, декоративное окрашивание.  
*Моркинский районный музей, пгт Морки Моркинского района.*



Комод. XIX – 1 пол. XX в. Дерево, металл. Точение, рельефная и контурная резьба. Ручная работа.  
Краеведческий музей, г. Волжск

# *Приспособления для ткачества*

---





Прялка.  
Кон. XIX – нач. XX вв.  
Дерево, металл.  
Токарная обработка,  
резьба. Ручная работа.  
*Музей школы  
им. Гайнана Курмаша,  
д. Куянково  
Параньгинского района*





Приспособление  
для обработки  
натуральной  
шерсти («шап-талап»).

XIX – нач. XX вв.

Дерево, металл.

Резьба. Ручная работа.

*Музей школы  
им. Гайнана Курмаша,  
д. Куянково  
Параньгинского  
района*



Элементы ткацкого станка. XIX – нач. XX вв.  
Дерево. Резьба. Ручная работа.

*Музей школы им. Гайнана Курмаша,  
д. Куянково Параньгинского района*



Приспособление для штопки носков. XIX – нач. XX вв.  
Дерево. Резьба. Ручная работа.

*Музей школы им. Гайнана Курмаша,  
д. Куянково Параньгинского района*

Бёрдо. Элемент ткацкого станка.  
XIX – нач. XX вв. Дерево. Резьба. Ручная работа.

*Музей школы им. Гайнана Курмаша,  
д. Куянково Параньгинского района*





Мотовило. Приспособление для наматывания и разматывания нитей. XIX – нач. XX вв.  
Дерево. Резьба. Ручная работа.

*Параньгинский музейно-выставочный центр, пгт Параньга Параньгинского района*



Приспособление для наматывания и разматывания нитей. XIX – нач. XX вв.  
Дерево. Резьба. Ручная работа.

*Параньгинский музейно-выставочный центр, пгт Параньга Параньгинского района*





Ткацкий станок. XX вв. Дерево, металл. Токарная обработка, резьба.  
*Краеведческий музей, г. Волжск*

*Mkarecmbo*

---



Ткань (фрагмент). XIX – 1-я пол. XX в. Льняные окрашенные нити. Ткачество (пестрядь).  
Музей школы им. Гайнана Курмаша, д. Куянково Параньгинского района





Ткань (фрагмент).  
XIX – 1-я пол. XX в.  
Льняные окрашенные  
нити. Ткачество  
(пестрядь).  
*Краеведческий Музей  
им. Глушкова, с. Елеево  
Параньгинского района*



Ткань (фрагмент).  
XIX – 1-я пол. XX в.  
Х/б нити. Ткачество  
(пестрядь).  
*Параньгинский  
музейно-выставочный  
центр, пгт Параньга  
Параньгинского района*



Ткань (фрагмент).  
XIX – 1-я пол. XX в.  
Льняные окрашен-  
ные нити.  
Ткачество  
(пестрядь).  
*Школьный музей,  
д. Кульбаш  
Моркинского района*



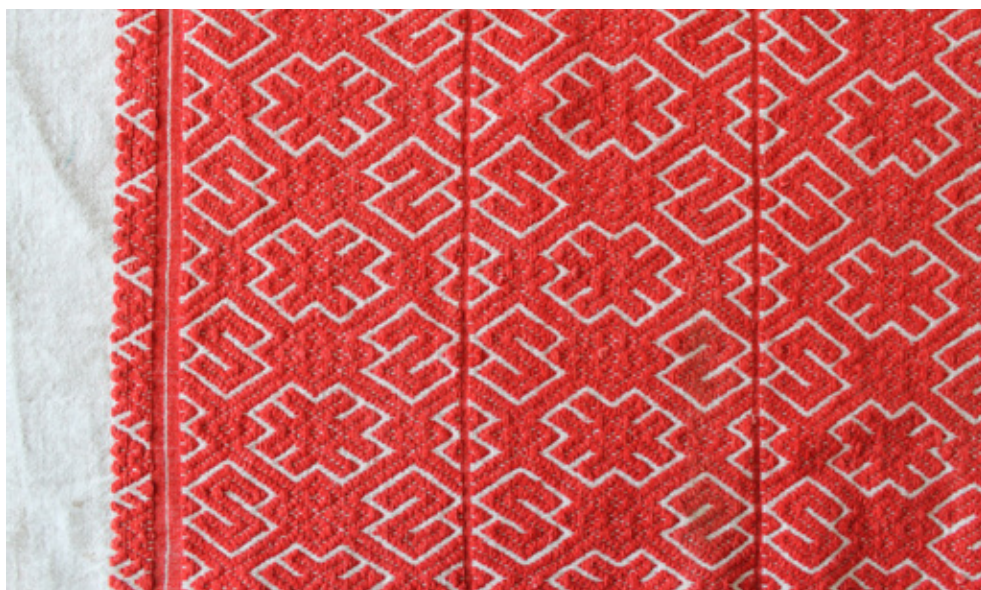
Ткань (фрагмент).  
XIX – 1-я пол. XX в.  
Х/б нити. Ткачество  
(пестрядь).  
*Школьный музей,  
д. Кульбаш  
Моркинского района*





Полотенце (фрагмент).  
XIX – 1-я пол. XX в.  
Х/б нити. Ткачество  
(закладная техника).

*Музей школы  
им. Гайнана Курмаша,  
д. Куянково  
Параньгинского района*



Полотенце (фрагмент).  
XIX – 1-я пол. XX в.  
Х/б нити. Ткачество  
(браная техника).

*Музей школы им. Гайнана  
Курмаша, д. Куянково  
Параньгинского района*





Полотенце (фрагмент). XIX – 1-я пол. XX в. Х/б нити.  
Ткачество (браная техника).

*Музей школы им. Гайнана Курмаша,  
д. Куянково Параньгинского района*



Полотенце (фрагмент). XIX – 1-я пол. XX в.  
Х/б нити. Ткачество (браная техника).

*Музей школы им. Гайнана Курмаша,  
д. Куянково Параньгинского района*



Полотенце (фрагмент).  
XIX – 1-я пол. XX в.  
Х/б нити. Ткачество  
(браная техника).  
*Музей школы им. Гайнана  
Курмаша, д. Куянково  
Параньгинского района*



Полотенца (фрагменты).  
XIX – 1-я пол. XX в.  
Х/б нити. Ткачество  
(браная техника).  
*Параньгинский  
музейно-выставочный  
центр, пгт Параньга  
Параньгинского района*





Полотенце (фрагменты). XIX – 1-я пол. XX в.  
Х/б нити. Ткачество (браная техника).  
*Краеведческий музей, г. Волжск*





Полотенце (фрагменты). XIX – 1-я пол. XX в.  
Х/б нити. Ткачество (браная техника).  
*Краеведческий музей, г. Волжск*





Полотенце (фрагмент). XIX – 1-я пол. XX в.  
Х/б нити. Ткачество (браная техника).  
*Краеведческий музей, г. Волжск*



Полотенце  
(фрагмент).  
XIX – 1-я пол. XX в.  
Х/б нити. Ткачество  
(браная техника).  
*Школьный музей,  
д. Кульбаш  
Моркинского района*



Полотенце  
(фрагмент).  
XIX – 1-я пол. XX в.  
Х/б нити. Ткачество  
(браная техника).  
*Школьный музей,  
д. Кульбаш  
Моркинского района*





Полотенце  
(фрагмент).  
XIX – 1-я пол. XX в. Х/б нити.  
Ткачество (браная техника).  
*Школьный музей, д. Кульбаш  
Моркинского района*



Полотенце  
(фрагмент).  
XIX – 1-я пол. XX в.  
Х/б нити. Ткачество  
(браная техника).  
*Школьный музей,  
д. Кульбаш  
Моркинского района*



Полотенце  
(фрагмент).  
XIX – 1-я пол. XX в.  
Х/б нити. Ткачество  
(браная техника).  
*Школьный музей,  
д. Кульбаш  
Моркинского района*



Полотенце  
(фрагмент).  
XIX – 1-я пол. XX в.  
Х/б нити. Ткачество  
(браная техника).  
*Школьный музей,  
д. Кульбаш  
Моркинского района*





Полотенце  
(фрагмент).  
XIX – 1-я пол. XX в.  
Х/б нити. Ткачество  
(узорная техника).  
*Школьный музей,  
д. Кульбаш  
Моркинского района*





Дорожка (фрагмент). XIX – 1-я пол. XX в. Обрезки лоскутные. Ткачество (закладная техника).  
Параньгинский музейно-выставочный центр, пгт. Параньга Параньгинского района

*Вязание*

---



Салфетка декоративная.  
XX в. Белые х/б нити.  
Вязание ажурное  
крючком.

*Музей школы  
им. Гайнана Курмаша,  
д. Куянково  
Параньгинского  
района*

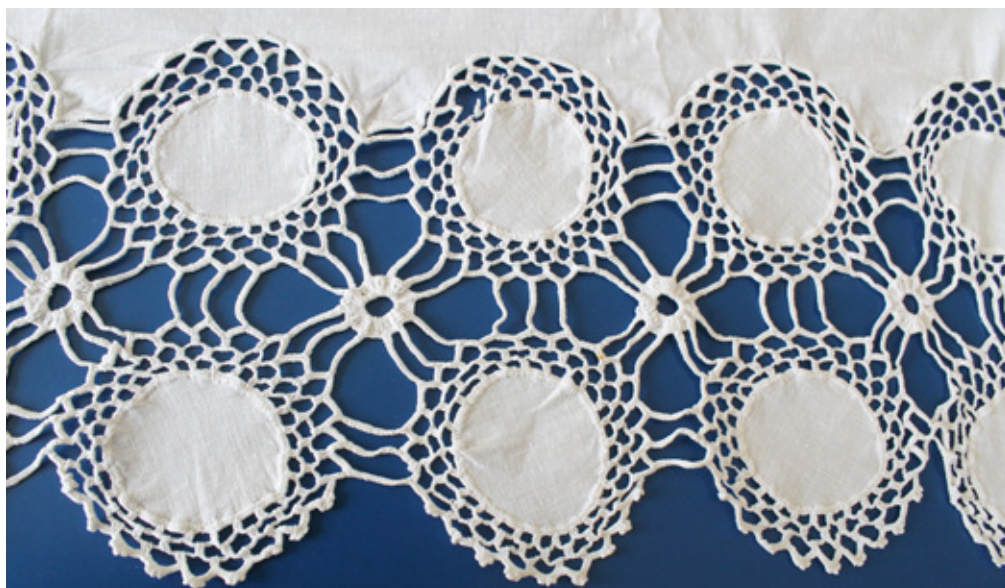






Подзор кроватиный.  
Фрагмент. XX в.  
Белые х/б нити.  
Вязание ажурное  
крючком.

*Музей школы  
им. Гайнана  
Курмаша,  
д. Куянково  
Параньгинского  
района*



Подзор кроватиный.  
Фрагмент. XX в.  
Белые х/б нити.  
Вязание ажурное  
крючком.

*Музей школы  
им. Гайнана  
Курмаша,  
д. Куянково  
Параньгинского  
района*



Наволочка.  
Фрагмент. XX в.  
Белые х/б нити.  
Вязание ажурное  
крючком.

*Музей школы  
им. Гайнана  
Курмаша,  
д. Куянково  
Параньгинского  
района*



Подзор кроватный.  
Фрагмент. XX в.  
Белые х/б нити. Вязание  
ажурное крючком.

*Школьный музей,  
д. Кульбаш Моркинского  
района*

*Вышивка*

---





Занавес интерьерный. Фрагмент. XX в. Текстиль, цветные х/б нити. Вышивка (тамбур).  
Краеведческий музей, г. Волжск



Платок.  
Фрагменты.  
Фрагмент. XX в.  
Текстиль, белые  
х/б нити. Вышивка  
(тамбур).

*Краеведческий  
музей, г. Волжск*



Занавес  
интерьерный.  
Фрагмент. XX в.  
Текстиль,  
цветные  
х/б нити.  
Вышивка  
(тамбур).  
Краеведческий  
музей,  
г. Волжск







Наголенники  
декоративные  
(«аякчу»)  
Фрагмент.  
XX в. Текстиль,  
цветные х/б нити.  
Вышивка (тамбур).  
*Школьный музей,  
д. Кульбаш  
Моркинского  
района*



Декоративное полотенце. XX в.  
Текстиль, цветные х/б нити.  
Вышивка (тамбур).

Музей школы  
им. Гайнана Курмаша,  
д. Куянково Параньгинского  
района



Молитвенный коврик («намазлык»)  
XX в. Текстиль, цветные х/б нити.  
Вышивка (тамбур, гладь, настил,  
стебельчатый шов).

*Музей школы им. Гайнана Курмаша,  
д. Куянково Параньгинского  
района*





Молитвенный  
коврик («намазлык»).

XX в. Текстиль,  
цветные х/б нити.  
Вышивка (тамбур).

*Школьный музей,  
д. Кульбаш  
Моркинского района*



Скатерть. XX в. Текстиль, цветные х/б нити.  
Вышивка (тамбур, гладь, настил, стебельчатый шов).  
Музей школы им. Гайнана Курмаша, д. Куянково Параньгинского района



Панно. Фрагмент. XX в. Текстиль, цветные х/б нити.  
Вышивка (гладь, настил, стебельчатый шов).

*Музей школы им. Гайнана Курмаша, д. Куянково  
Параньгинского района*



Панно. XX в.  
Текстиль, цветные х/б нити.  
Вышивка (гладь, настил,  
стебельчатый шов).

*Параньгинский  
музейно-выставочный  
центр, пгт Параньга  
Параньгинского района*





Панно. Фрагмент.  
XX в. Текстиль,  
цветные х/б нити.  
Вышивка (крестик).

*Параньгинский  
музейно-выставоч-  
ный центр,  
пгт Параньга  
Параньгинского  
района*



Полотенце.  
XX в. Текстиль,  
цветные х/б нити.  
Вышивка (крестик,  
стебельчатый шов).

*Музей школы  
им. Гайнана  
Курмаша, д. Куянково  
Параньгинского  
района*



Занавес кроватный. XX в. Текстиль, х/б нити. Вышивка ришелье.  
Параньгинский музейно-выставочный центр, пгт Параньга Параньгинского района



Занавес. Фрагменты. XX в.  
Текстиль, х/б нити.  
Вышивка ришелье.

*Параньгинский  
музейно-выставочный  
центр, пгт Параньга  
Параньгинского района*



*Лоскутное шитьё*

---



Одеяло детское. XX в. Текстиль. Лоскутное шитьё.  
Д. Куянково Параньгинского района



Нагрудник женский  
(«кукракче») XX в.  
Текстиль, лоскутное  
шитьё.

*Пётр Параньга  
Параньгинского  
района*





Сидушка. XX в. Текстиль. Лоскутное шитьё.  
Школьный музей, д. Кульбаш Моркинского района

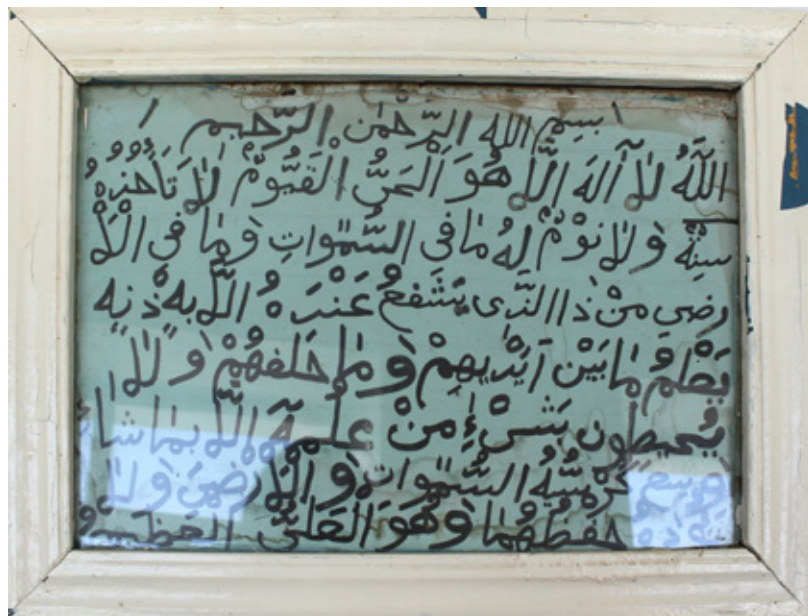
*Предметы  
религиозного назначения*

---



Картина  
с изречением из Кора-  
на («шамаиль»). XIX в.  
Бумага,  
дерево, стекло,  
краска. Арабская  
каллиграфия,  
живопись.

Параньгинский  
музейно-выставочный  
центр, пгт Параньга  
Параньгинского  
района



Картина с изречением  
из Корана («шамаиль»)  
XIX в. Бумага, дерево,  
стекло, краска.  
Арабская каллиграфия.

Музей школы  
им. Гайнана  
Курмаша, Д. Куянково  
Параньгинского района





Картина с изречением из Корана («шамаиль»). XIX в. Бумага, дерево, зеркало, краска. Арабская каллиграфия, живопись. Краеведческий музей, г. Волжск



Молитвенный коврик у татар-мусульман («намазлык»). Текстиль. Вышивка тамбур. XIX в.

*Параньгинский музейно-выставочный центр, пгт Параньга Параньгинского района*

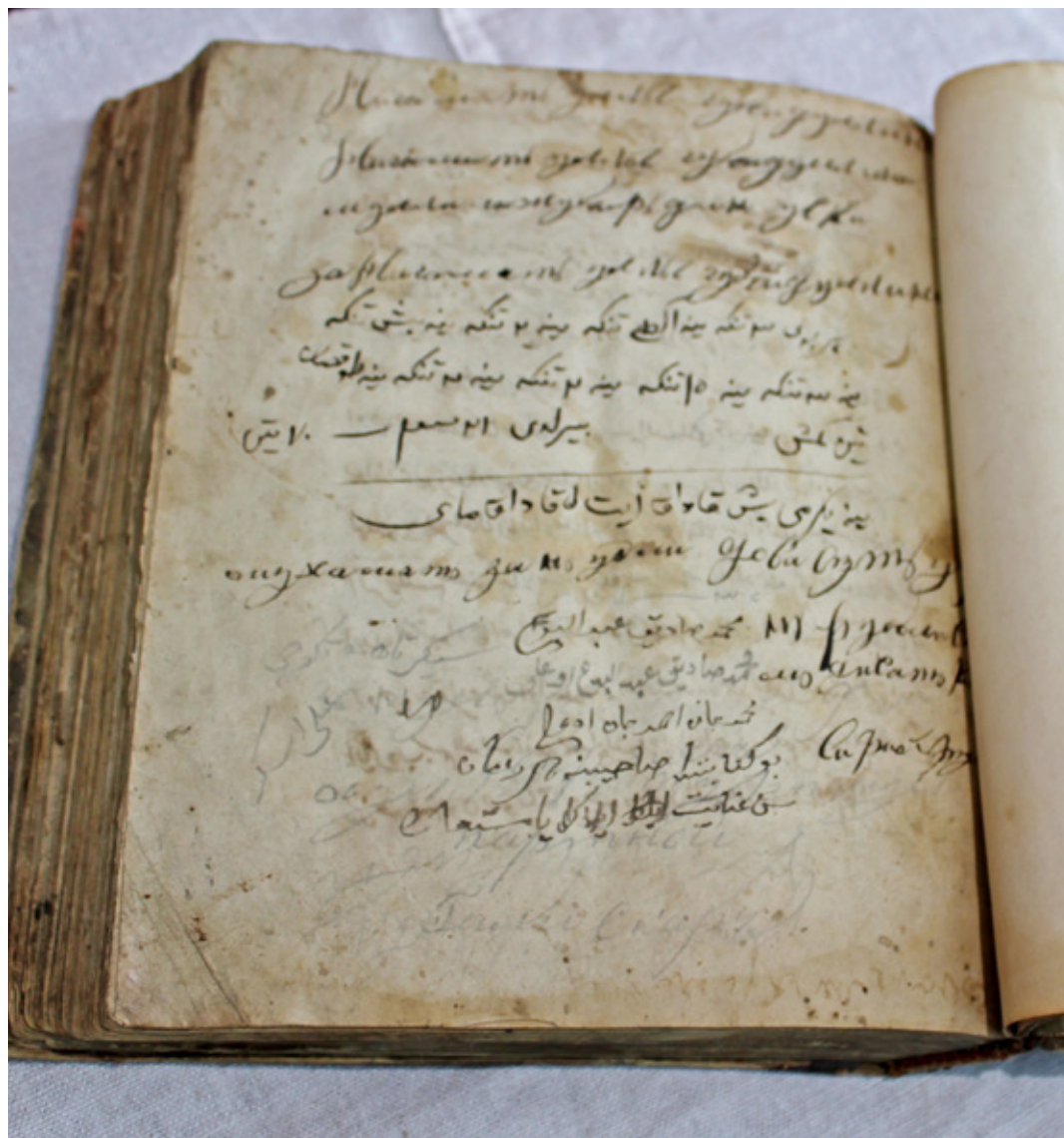




Рукописная книга. XIX в. Бумага, тушь. Арабская каллиграфия.

Параньгинский музейно-выставочный центр, пгт Параньга Параньгинского района





Рукописная книга.  
XIX в. Бумага, тушь.  
Арабская  
каллиграфия.

Параньгинский  
музейно-выставоч-  
ный центр,  
пгт Паранья  
Параньгинского  
района



Четки. XIX – XX вв. Финиковые косточки, металл, шелковые нити. Сборка, литье.  
*Параньгинский музейно-выставочный центр, пгт Параньга Параньгинского района*

*Костюм*

---





Элементы  
татарского  
женского  
костюмного  
комплекса: шаль  
(«шэл») и платье  
(«кулмәк»). XX в.  
Фабричный текстиль,  
нити. Шитье.

*Краеведческий музей,  
г. Волжск*



Элементы  
татарского женского  
костюмного  
комплекса: фартук  
(«алъяпкыч»). XX в.  
Фабричный  
текстиль. Шитье.

*Школьный музей,  
д. Кульбаши  
Моркинского района*





Татарский эстрадный  
костюмный комплекс.  
2-я пол. XX в.

*Параньгинский музей-  
но-выставочный центр,  
пгт Параньга  
Параньгинского района.*





Элемент татарского мужского костюмного комплекса: рубаша («ирләр күлмәге»). XX в. Текстиль, х/б нити. Вышивка (тамбур).  
Параньгинский музейно-выставочный центр, пгт Параньга  
Параньгинского района



Мужские головные уборы. Тубетейка. Конец XX в. Бархат, бисер, пайетки. Шитье, вышивка, простежка.  
Краеведческий музей, г. Волжск



Мужская каракулевая  
шапка с плоским верхом.  
Мех. Шитье.  
Школьный музей,  
д. Кульбаш Моркинского  
района



Женский головной убор. Катташи.  
Конец XX в.  
Бархат, бисер,  
бусы. Шитье,  
вышивка.

*Краеведческий  
музей, г. Волжск*



Женский головной убор. Конец XX в.  
Бархат, бисер,  
пайетки. Шитье,  
вышивка.

*Краеведческий музей,  
г. Волжск*





Женский головной  
убор. Калфак.  
XIX в. Бархат,  
бисер. Шитье,  
вышивка.

*Школьный музей,  
д. Кульбаш  
Моркинского  
района*



Женский головной убор.  
Калфак. XIX в. Бархат,  
золотные нити. Шитье,  
вышивка вприкреп.  
*Д. Куянково Параньгинского  
района*







Женский головной убор. Калфак. XIX в.  
Бархат, золотные нити. Шитье, вышивка вприкреп.  
*Д. Куянково Параньгинского района*



Женский головной убор. Калфак. XIX в. Бархат,  
золотные нити. Шитье, вышивка вприкреп.  
*Параньгинский музейно-выставочный центр,  
пгт Параньга Параньгинского района*





Мягкие  
сапоги на мягкой  
подошве («ичиги»)  
Кон. XIX – нач. XX в.  
Натуральная кожа,  
нити. Шитье,  
Вышивка.  
*Д. Куянково  
Параньгинского  
района*



Женские сапоги  
(«каюлы читек»). XIX в.  
Натуральная кожа,  
цветные нити. Кожаная  
мозаика, шитье.

*Параньгинский  
музейно-выставочный  
центр, пгт Параньга  
Параньгинского района*



Сапоги зимние – бурки. XX в.  
Войлок, натуральная кожа, нити. Шитье.  
*Д. Куянково Параньгинского района*



Мужские сапоги. XX в.  
Искусственная кожа, нити. Шитье, вышивка.  
*Д. Куянково Параньгинского района*





Женские сапоги («каюлы читек»). XX в. Натуральная кожа, цветные нити. Кожаная мозаика, шитье. Арская фабрика национальной обуви.  
*Школьный музей, д. Кульбаш Моркинского района*



Женские сапоги («каюлы читек»). XX в. Натуральная кожа, цветные нити. Кожаная мозаика, шитье. Арская фабрика национальной обуви.  
*Школьный музей, д. Кульбаш Моркинского района*



Женские сапоги («каюлы читек»). XX в. Натуральная кожа, цветные нити.  
Кожаная мозаика, шитье. Арская фабрика национальной обуви.  
*Школьный музей, д. Кульбаш Моркинского района*



Женские туфли. XX в. Натуральная кожа, цветные нити. Кожаная мозаика, шитье. Арская фабрика национальной обуви.

*Краеведческий музей,  
г. Волжск*

Женские туфли. XX в. Натуральная кожа, цветные нити. Кожаная мозаика, шитье. Арская фабрика национальной обуви.

*Краеведческий музей,  
г. Волжск*

Женские сапоги («каюлы читек»). XX в. Натуральная кожа, цветные нити. Кожаная мозаика, шитье.

*Краеведческий музей,  
г. Волжск*







Женские туфли. XX в. Натуральная кожа, цветные нити. Кожаная мозаика, шитье. Арская фабрика национальной обуви.

*Д. Куянково Параньгинского района*



Женские туфли. XX в. Натуральная кожа, цветные нити. Кожаная мозаика, шитье. Арская фабрика национальной обуви.

*Параньгинский музейно-выставочный центр,  
пгт Параньга Параньгинского района*



Лыковые башмаки («чабата башмак»). XIX в. Лыко, дерево. Плетение.  
*Д. Куянково Параньгинского района*



Лыковые башмаки  
(«чабата башмак»). XIX в.  
Лыко, дерево. Плетение.  
*Пгт Морки Моркинского  
района*





Лапти («чабата»).

ХІХ в. Лыко. Плетение.

*Пгт Морки  
Моркинского района*

Лапти («чабата»). ХІХ в. Лыко. Плетение.

*Пгт Морки Моркинского района*







Лапти («чабата»).

XIX в. Лыко.

Плетение.

*Школьный музей,  
д. Кульбаш Моркинского  
района*



Лапти («чабата»).

XIX в. Лыко.

Плетение.

*Школьный музей,  
д. Кульбаш Моркинского  
района*

*Куклы*

---



Экспозиция.  
Фрагмент. Куклы  
ручной работы.  
2023 г. Автор  
Нурутдинова А.С.  
Краеведческий  
музей, г. Волжск





Экспозиция.  
Фрагмент. Куклы  
ручной работы.  
2023 г. Автор  
Нурутдинова А.С.  
Краеведческий  
музей, г. Волжск



Нурутдинова А.С. Кукла «Казанская татарка».  
Текстиль, металл, пластмасса.  
Шитье, аппликация, кожаная мозаика



Нурутдинова А.С. Кукла «Кариновская татарка».  
Текстиль. Шитье, золотная вышивка, кожаная  
мозаика



Нурутдинова А.С. Кукла «Костромская татарка». Текстиль, пластиковый бисер. Шитье, золотная вышивка, кожаная мозаика



Нурутдинова А.С. Кукла «Мишарка (Саратовская, Пензенская, Ульяновская области)». Текстиль, металл. Шитье, золотная вышивка





Нурутдинова А.С. Кукла «Астраханская юртовская татарка». Текстиль, металл. Шитье, вышивка, кожаная мозаика



Нурутдинова А.С. Кукла «Астраханская городская татарка». Текстиль, металл. Шитье, золотная вышивка, кожаная мозаика



Нурутдинова А.С. Кукла «Челябинская (араслановская) татарка». Текстиль, металл, пластиковый бисер. Шитье, вышивка тамбуром, аппликация



Нурутдинова А.С. Кукла «Пермская татарка». Текстиль, металл, пластиковый бисер. Шитье, вышивка бисером, аппликация

*Украшения*

---





Накосные украшения («чулпы») XIX в. Металл, стекло. Литье, филигрань, пайка.  
*Краеведческий Музей им. Глушкова, с. Елеево Параньгинского района*



Татарские женские ювелирные украшения. XIX в.  
Металл, стекло. Литье, филигрань, пайка. Школьный музей.  
Д. Куянково Параньгинского района



Татарские женские ювелирные украшения. XIX в. Металл, горный хрусталь, бирюза.  
Литье, филигрань, пайка.

*Школьный музей, д. Куянково Параньгинского района*





Татарские женские ювелирные украшения. XIX в.  
Металл, горный хрусталь, бирюза. Литье, филигрань, пайка.  
*Школьный музей, д. Куянково Параньгинского района*



Татарские женские ювелирные украшения. XIX в.  
Металл, сердалик, стекло, бирюза. Литье, филигрань, пайка.  
*Школьный музей, д. Куянково Параньгинского района*



Татарские женские ювелирные украшения. XIX в. Металл, стекло, бирюза. Литье, филигрань, пайка.

*Школьный музей, д. Куянково  
Параньгинского район*



Татарские женские  
ювелирные украшения.  
XIX в. Металл, сердолик,  
бирюза. Литье,  
филигрань, пайка.  
*Школьный музей,  
д. Куянково  
Параньгинского района*





Татарские женские ювелирные украшения. XIX в. Металл, сердолик, бирюза, стекло.  
Литье, филигрань, пайка, чеканка.

*Школьный музей, д. Куянково Параньгинского района*

*Документы*

---



Свидетельство  
о присвоении звания.  
1978 г. Бумага.  
Типографская печать.  
Краеведческий  
Музей им. Глушкова,  
с. Елеево Параньгинского  
района



*Архивные документы*

---

## **МАТЕРИАЛЫ ПО ИСТОРИИ И КУЛЬТУРЕ ТАТАР В ГОСУДАРСТВЕННОМ АРХИВЕ РЕСПУБЛИКИ МАРИЙ ЭЛ**

Татары представляют собой одну из древнейших этнических групп, проживающих на территории современной Республики Марий Эл. История татарского народа тесно связана с судьбой данного региона и соседних территорий, а её корни уходят в глубокую историческую эпоху, обусловленную влиянием таких государственных образований, как Волжская Булгария, Золотая Орда и Казанское ханство. С 1708 по 1920 годы территория, которая сейчас является Республикой Марий Эл, административно входила в состав Казанской губернии. Этот период оказал значительное влияние на формирование и развитие татарского населения в данном крае.

Первые татарские поселения на юге республики (в современных Моркинском, Волжском и Звениговском районах) начали появляться в XVII–XVIII веках. Их основателями в основном были служилые татары, а также мигранты из других регионов Поволжья. Многие из этих исторических поселений, такие как Алашайка, Малый Исмаил и Ирнур, продолжают существовать и по сей день.

Важнейшую роль в жизни татарского населения до 1920–1930-х годов играли мечети и религиозные учебные заведения – медресе и мектебы. Примеры таких населенных пунктов включают деревни Алашайка (где было две мечети), Алмаметьево, Ирнур и другие. Несмотря на изменения в государственной политике в отношении религии в советский период, в этих районах продолжали работать татарские школы, что способствовало сохранению национальной идентичности.

В наши дни татарское население Республики Марий Эл сосредоточено преимущественно в городах Йошкар-Ола и Волжск, а также в таких районах, как Параньгинский, Мари-Турекский, Моркинский, Медведевский и Звениговский. ГБУ «Государственный архив Республики Марий Эл» располагает ценными фондами, которые позволяют изучить историю и культуру татарского населения региона. Исследование таких архивных документов, как ревизские сказки, метрические книги мечетей, а также материалы по образованию и административному управлению, открывает окно в повседневную жизнь, хозяйственную деятельность, религиозные традиции и культурные особенности татар с XVII века и до советского периода.

В рамках работы по изучению истории и культуры татар была проведена обширная исследовательская работа в фондах ГБУ «Государственный архив Республики Марий Эл»,

охватывающая значительную часть архивных материалов населённых пунктов с компактным проживанием татар. В результате работы были исследованы фонды, относящиеся к таким категориям, как: «Государственная власть и государственное управление»; «Правосудие. Надзор за законностью. Охрана правопорядка»; «Образование»; «Религия»; «Промышленность и торговля» и другим. В процессе работы было отобрано около 100 архивных дел, из которых для данного альбома выбраны и представлены копии 30 документов. Эти материалы охватывают широкий хронологический период – с 1532 по 1915 год.

Данная глава структурирована на три тематические раздела, внутри которых документы представлены в хронологическом порядке. Первый раздел «Государство. Управление. Общество» включает документы, относящиеся к административным и судебным органам, которые помогают понять правовое положение татарского населения и их взаимодействие с государством и соседними народами. Здесь собраны материалы о земельных спорах, имущественных правах, уголовных и гражданских делах, а также документы об образовании и религии. Раздел также включает документы по воинской повинности и списки призывников на военную службу.

Во втором разделе выставлены ревизские сказки некоторых населённых пунктов. Ревизские сказки являются одним из наиболее ценных и информативных исторических документов для изучения социально-экономической истории, демографии и генеалогии. Они представляют собой списки населения, составлявшиеся в ходе ревизий (переписей податного населения) для целей налогообложения (подушная подать) и рекрутского набора.

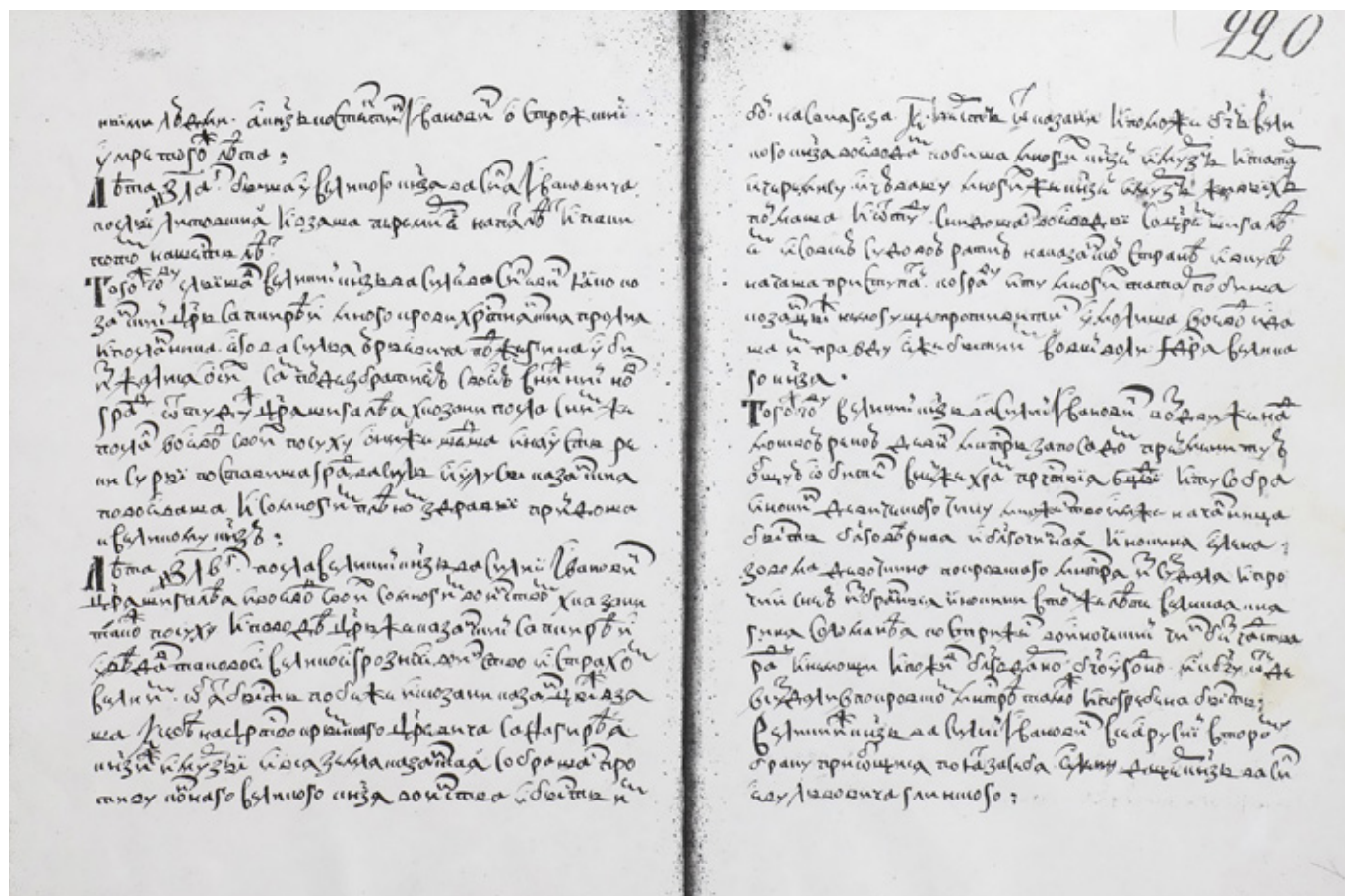
Третий раздел содержит метрические книги мечетей, представляющие собой ценный исторический источник сведений о мусульманских общинах и их культовых сооружениях. Эти документы предоставляют информацию о составе населения и служат важным материалом для изучения генеалогии и демографических процессов, а также брачно-семейных отношений и конфессиональной принадлежности татар.

К отобранным документам подготовлены комментарии, и указаны полные архивные данные. Составлен список выявленных дел по истории и культуре татар в ГБУ «Государственный архив Республики Марий Эл». Надеемся, что изучение представленных материалов позволит глубже понять уникальную историю и культуру татарского населения Республики Марий Эл, а также внесёт значимый вклад в сохранение и популяризацию татарского наследия.



*Государство. Управление. Общество*

---



Сведения Воскресного, Бельского, Московского, Пискаревского, Поздняковского летописцев о сражении на р. Свяге войск царя Василия III с войсками Казанского хана. 1524—1530 гг.

Ф. 306. Оп. 1. Д. 35. Л. 1.





[illegible]

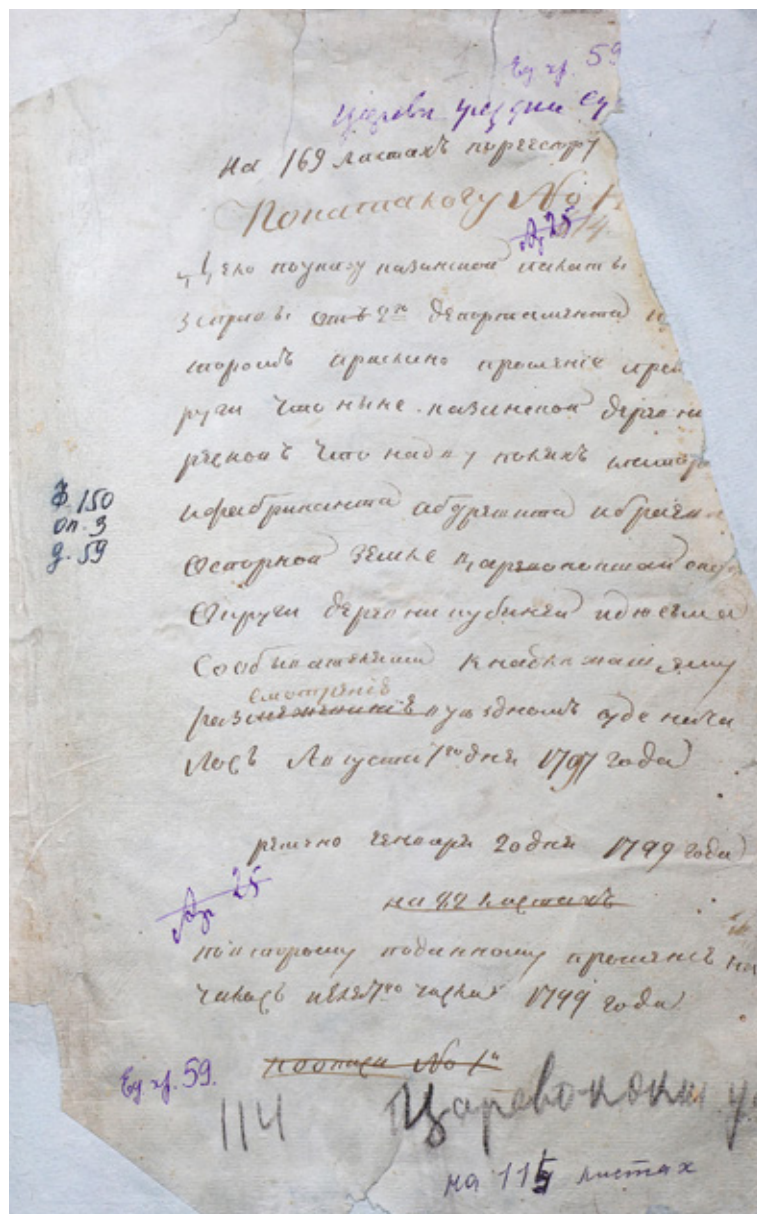
Донесение по делу  
о выдаче паспорта на  
торговлю Ибраю Юсупову  
из д. Бересково Арского  
округа Казанского уезда.  
1 апреля 1782 г.

Ф. 236. Оп. 1. Д. 23. Л. 1.

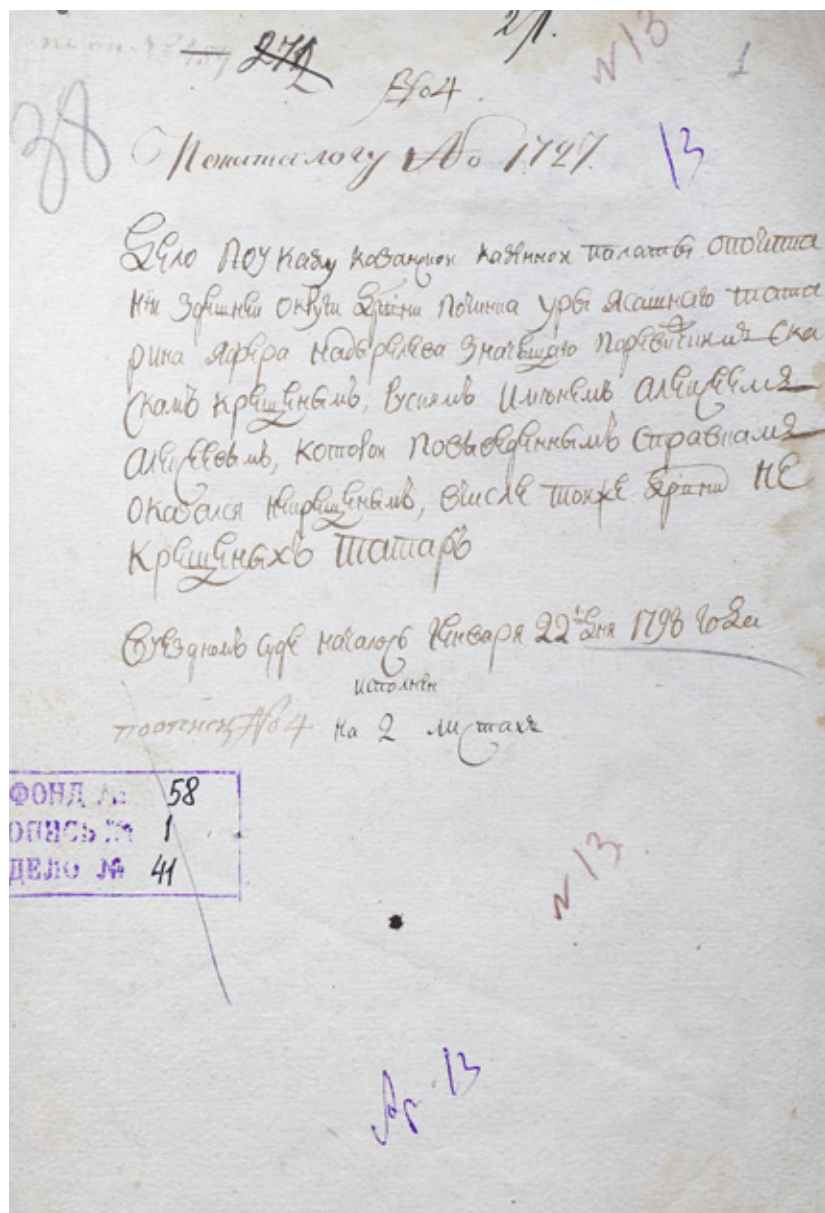








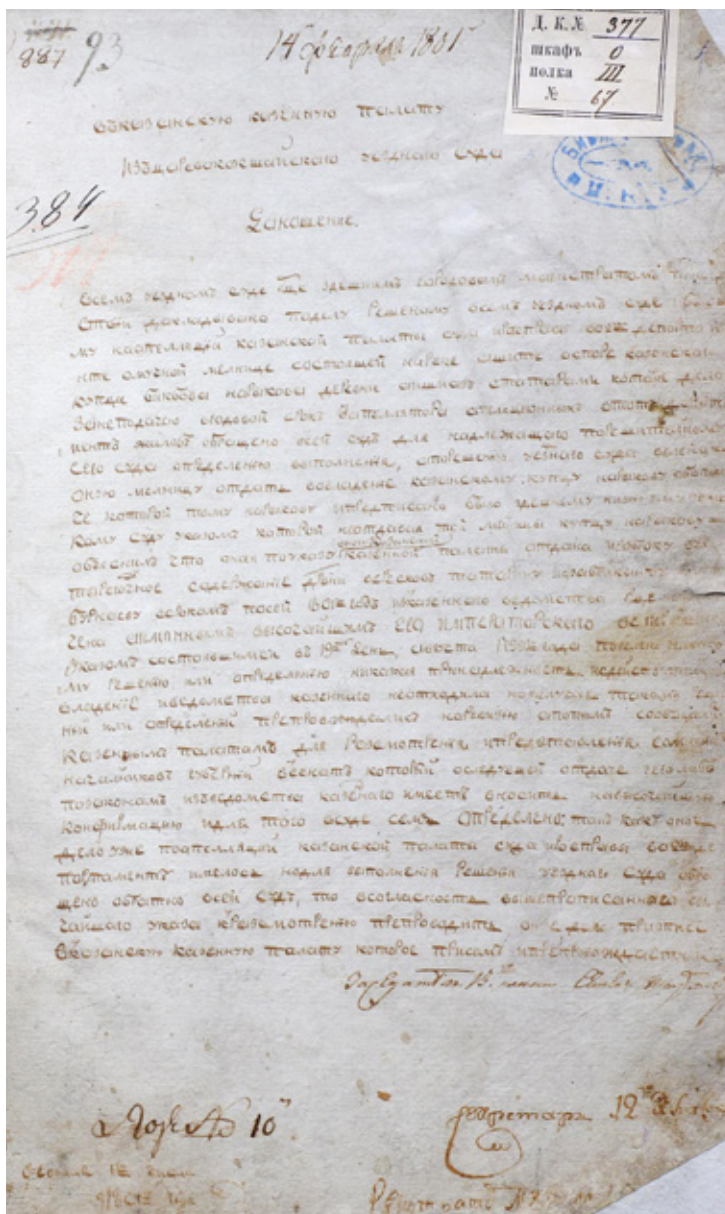
Документ о разрешении спора по межеванию земли между жителями д. Кубян, Дюсюм Царевококшайского уезда Казанской губернии и торговым татаринном Абдрашитом Ибраевым. 7 августа 1797 г. Ф. 150. Оп. 1. Д. 59. Л. 1.



Документ о законности крещения ясачного татарина поч. Ура Царевококшайского уезда Казанской губернии Яфера Назырелева русским именем Алексеем Алексеевым. 22 января 1798 г. Ф. 150. Оп. 1. Д. 54 а. Л. 1.







Донесение Царевококшайского  
уездного суда о разрешении  
спора по владению мукомольной  
мельницей между казанским  
купцом Бикбова Нарыкова  
и жителями д. Айшияз.  
1 февраля 1801 г.  
Ф. 150. Оп. 1. Д. 241. Л. 1.



Август 29. 7. Казань 1824. № 1

Ордеръ

Царскоевощинному Емичному Исправнику  
И. Мазре-Емичеву.

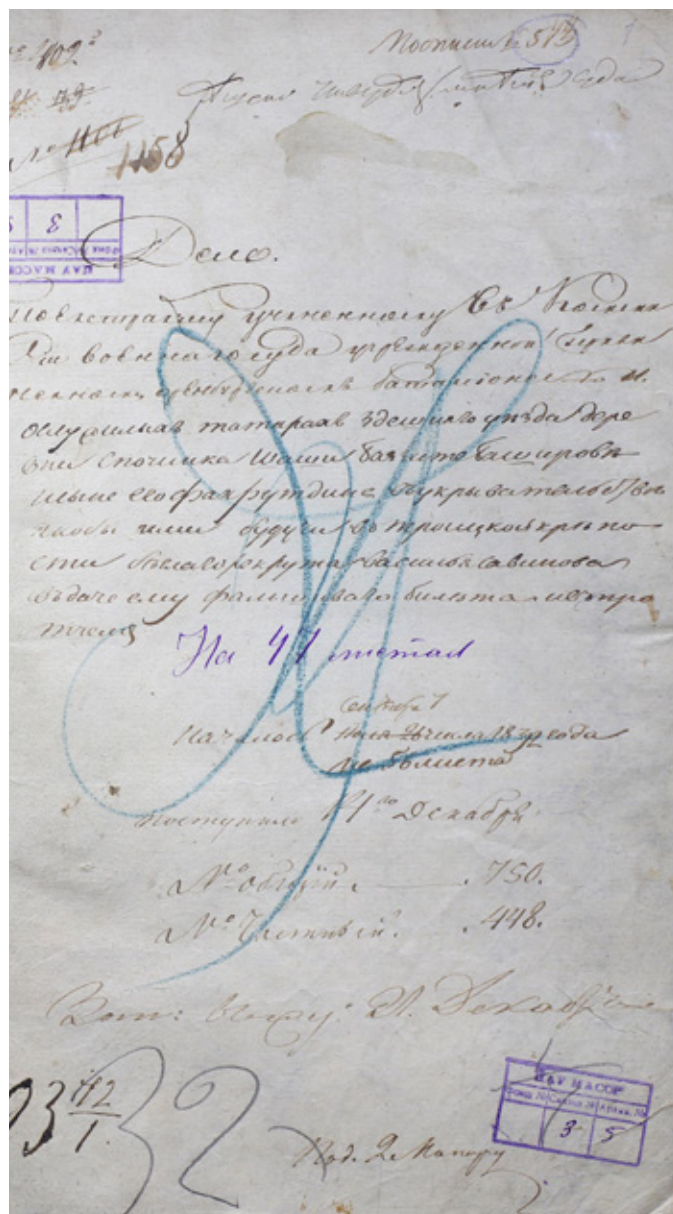
Царскоевощинный Емичный Ордеръ № 56<sup>н</sup> исправляетъ  
моего сомаи, на возмездный потанина  
забав и вержи на Ономъ потанина,  
изъ владенческой лѣсовъ, прика-  
сующий Казанскому торговому  
таатарину исправителю Сулейманову  
и родственникамъ его.

Пасишу изъ рапорта его видно,  
что събитой евоной дачъ произ-  
ведено обивание въ оконъ суща,  
Забитый Емичный виновни-  
тливый, отъ произведеннаго дача  
Емичный: не по уваженію его пред-  
ставляю вамъ, денести мнѣ въ тѣмъ  
исполнѣ ордеру, отъ вѣдѣющаго  
Сулеймановъ и родственникамъ его.

Ордер (распоряжение)  
о законности владения лесами  
Казанского торгового татарина  
Мухамета Карима Сулейманова  
и его родственников. 1824 г.  
Ф. 4. Оп. 1. Д. 2. Л. 1.







Дело по обвинению татар  
поч. Шаши Баязита Баширова  
и сына его Фахрутдина  
Баязитова в укрывательстве  
беглого рекрута Василия  
Савинова в Троицкой крепости.  
11.07.1833–24.05.1880 гг.  
Ф.150. Оп.1. Д.62. Л.1.





*Императорское Высочайшее Повеление*  
**ПРИГОВОРЪ**

Новой Марьевской волостной общины Куллы-Киминской волости Царевкокошайского уезда, Казанской губернии, о переделе земли.

1900 года Января 30 дня, мы, нижеподписавшиеся, вышеозначенного сельского общества, крестьяне деревни Новой Мышиной, принадлежа по X народному переписи в 32 душах, живущие в 20 душах, были сего числа на сельской сходке в числе 14 человек, т. е. больше 1/2, доказавши, живущих право голоса на сходке, в присутствии местного сельского старосты Петра Филипповича Макарова, и, имея суждение о том, что со времени последнего передела земли в нашей общине, бывшего в 1878 году, население увеличилось на столько, что многим из нас доставшихся по этому переделу наделы земли почти не дают средств к уплате податей; на прокормление же семейств прохода на надельной земли, во случаю увеличения семей, бывает недостаточно, так что приходится брать землю на сторону; волею тем же другим семействам, за убавкою из них работников, владеющих большими количествами земли против наличных мужского пола душ и, за неимением рабочей силы, не в состоянии собственными силами обрабатывать своей душевой наделы; вследствие такого неравномерного пользования землею общество у нас ведется неправильно. Обсудив обстоятельно этот существенный для нашего благосостояния предмет, и, имея в виду, что, на основании 6 и 51 ст. Общ. Полож. и согласно Высочайшим утвержденным 8 Июня 1893 года мнением Государственного Совета, сельские общества имеют предостаточно право передела общественных земель и надела и склади таглов, мы пришли к соглашению: наделенную общественную нашу землю уравнивать по числу наличных мужского пола душ, для чего тем же семьям, в которых увеличилось число мужских душ, прибавить надельной земли, убавив таковую у тех, в которых число душ уменьшилось или осталось прежним, — а потому настоящим постановлением: общественную нашу землю, полученную в наделы на 32 ревских душ, переделить на наличные к настоящему году 62 души по равной части на каждую душу, во всех трех полях; согласно этому нижеподписавшиеся доводы должны получить:

№ по порядку	Имена, отчества и фамилии домохозяев	Число душ, по переписи 1896 года	Число душ, по переписи 1900 года	Число душ, по переписи 1900 года, по мужскому полу
1	Петр Иванович Шубинов	1 1/2	1	1
2	Михаил Иванович Шубинов	1 1/2	3	3
3	Александр Иванович Шубинов	2	2	2
4	Евдоким Максимов	4	6	6
5	Александр Иванович Шубинов	4	3	3

6	Михаил Иванович Шубинов	2	3
7	Михаил Иванович Шубинов	2 1/2	3
8	Александр Иванович Шубинов	2 1/2	3
9	Иван Иванович Шубинов	1	1
10	Камиллы Иванович Шубинов	1 1/2	2
11	Иван Иванович Шубинов	1 1/2	3
12	Петр Иванович Шубинов	1	4
13	Евдоким Иванович Шубинов	1 1/2	3
14	Михаил Иванович Шубинов	1 1/2	3
15	Евдоким Иванович Шубинов	2 1/2	3
16	Камиллы Иванович Шубинов	3	4
17	Николай Иванович Шубинов	3	1
18	Александр Иванович Шубинов	2 1/2	4
19	Евдоким Иванович Шубинов	3	4
20	Михаил Иванович Шубинов	1 1/2	1
21	Михаил Иванович Шубинов	3	1
22	Сергей Иванович Шубинов	1	1
23	Сергей Иванович Шубинов	1	1
Всего		48	62

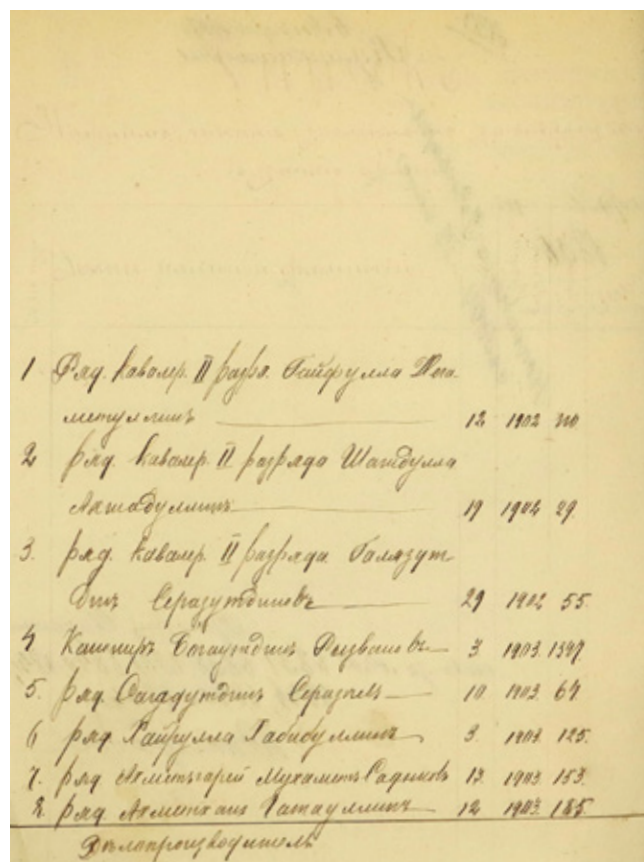
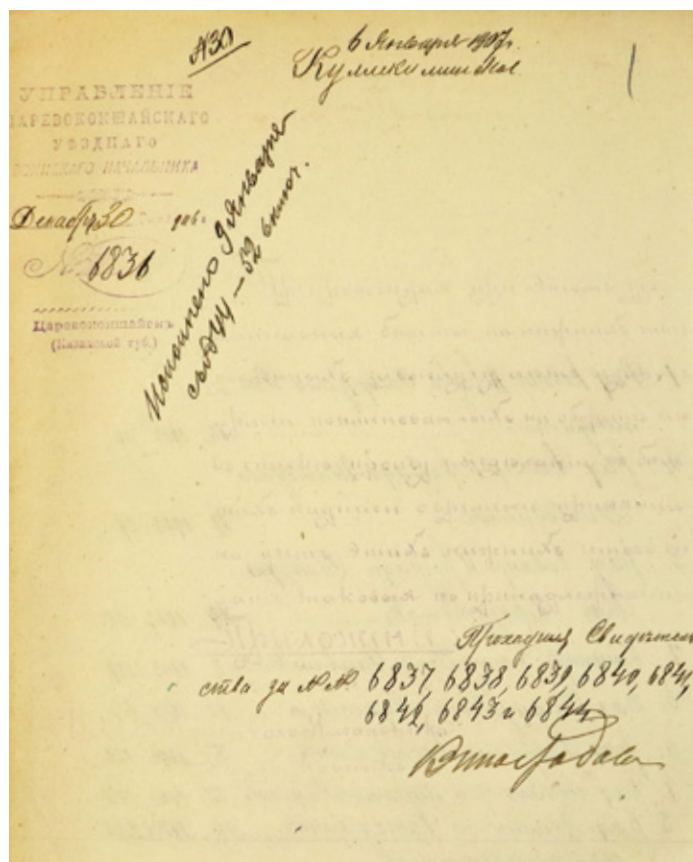
Приговор Куллы-Киминской волостной общины Царевкокошайского уезда Казанской губернии о переделе земель по числу наличных душ мужского пола. 30 января 1900 г.

Ф. 199. Оп. 1. Д. 37. Л. 1, 1 об.

[illegible]

Сведения об учебных заведениях, находящихся в татарских селениях Царевококшайского уезда Казанской губернии. 1904 г.

Ф. 98. Оп. 1. Д. 28. Л. 95 об. - 96.



Документ по воинской повинности Кулле-Киминского волостного правления Царевококшайского уезда Казанской губернии. 6 января 1907 г.

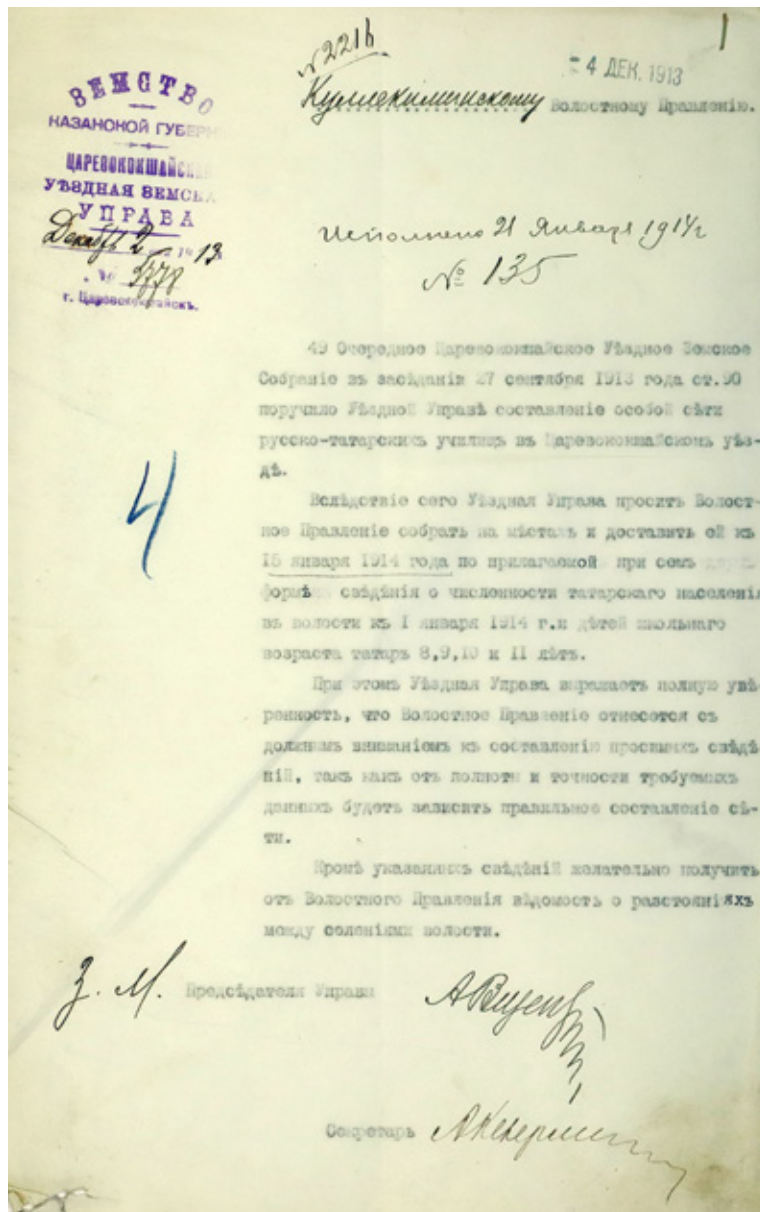
Ф.199. Оп.1. Д.501. Л.1, 1 об.



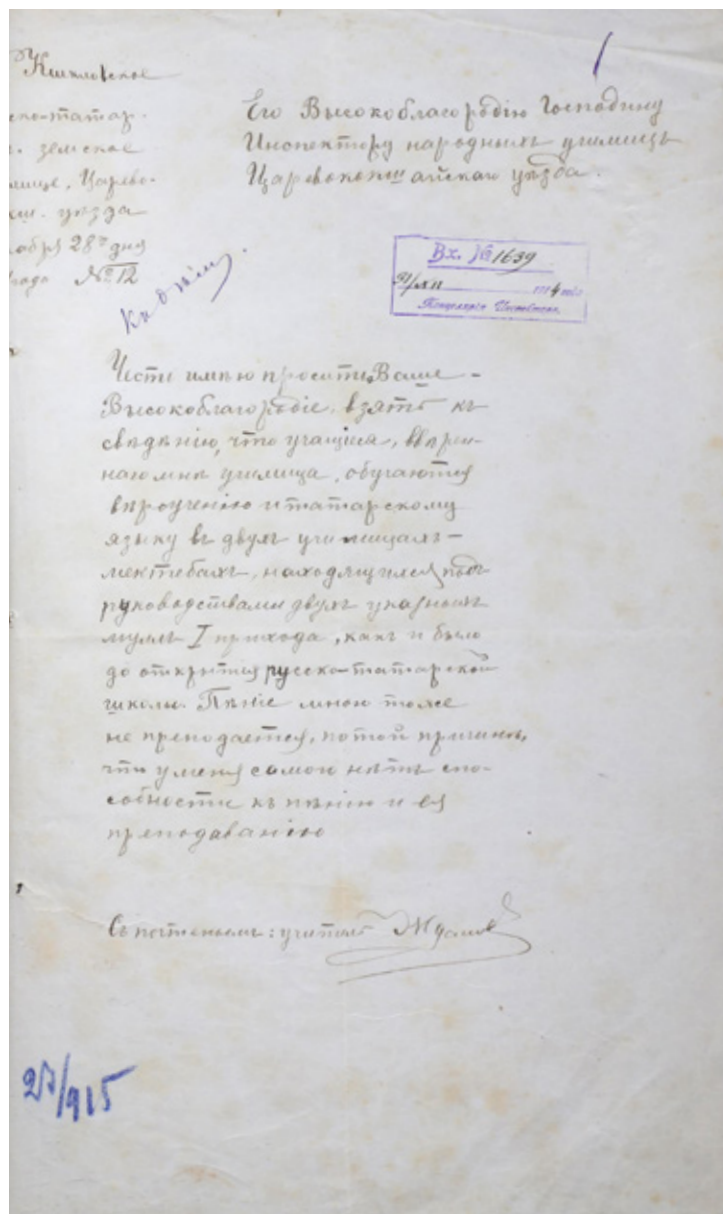
составляющими призывные списки		
7.	8.	Призвание
Семейное положение призывника, дающее право на льготу по 45 ст. Устава	<p>1. Какое образование призывник: какой по роду школы.</p> <p>2. Холост, жена или жена, детей ли детей и как много.</p> <p>3. На каком разряде призывается по образованию, с какими орденами, медалями, знаками и др. наградами.</p> <p>4. Если призывается по военной специальности, то указать ее.</p> <p>5. Звание, разряд или звание призывника.</p>	
Отсюда 30 лет	1. Мещинский;	2 2
Родом из...	матерский	
Воспитан...	2. Холост	
Воспитан...	3.	
Воспитан...	4. Мещинский	
Воспитан...	5. Холост	
Воспитан...	6. Мещинский	2 7
Воспитан...	7. Мещинский	
Воспитан...	8. Холост	
Воспитан...	9.	
Воспитан...	10. Мещинский	
Воспитан...	11. Холост	
Воспитан...	12. Мещинский	2 2
Воспитан...	13. Холост	
Воспитан...	14. Мещинский	
Воспитан...	15. Холост	
Воспитан...	16. Мещинский	
Воспитан...	17. Холост	
Воспитан...	18. Мещинский	
Воспитан...	19. Холост	
Воспитан...	20. Мещинский	
Воспитан...	21. Холост	
Воспитан...	22. Мещинский	
Воспитан...	23. Холост	
Воспитан...	24. Мещинский	
Воспитан...	25. Холост	
Воспитан...	26. Мещинский	
Воспитан...	27. Холост	
Воспитан...	28. Мещинский	
Воспитан...	29. Холост	
Воспитан...	30. Мещинский	

Свѣдѣнія, вписываемыя учреждениями					
1.	2.	3.	4.	5.	6.
№ по порядку	№ по разрядной классификации	Прозвание (или фамилия), имя и отчество призываемого	Год, въ котором родился	Дата по какому из разрядов	Дата по какому из разрядов
4	1/4	Федосеевич, Михаил	1886	1/4	1/4
5	1/4	Муромов, Виктор	1886	1/4	1/4
6	30/121	Тамарин, Михаил	1886	1/4	1/4

Список призывников на военную службу Кулле-Киминского волостного правления Царевококшайского уезда Казанской губернии. 1908 г.  
Ф. 199. Оп. 1. Д. 422. Л. 1об. - 2.



Распоряжение  
Царевококшайской  
уездной земской управы  
о предоставлении  
сведений о численности  
татарского населения  
в Кулле-Киминской волости.  
2 декабря 1913 г.  
Ф. 199. Оп. 1. Д. 258. Л. 1.



Сведения о преподавании  
в Кшкловском русско-та-  
тарском начальном земском  
училище Царевококшайского  
уезда Казанской губернии.  
28 декабря 1914 г.  
Ф. 98. Оп.1. Д. 212. Л. 1.



*Pebyzckue ckażku*

---

**Итого мужского пола на лицо**

**Итого женского пола на душу**

Ф.15. Оп.1. Д. 535. Л. 273 об. - 274.

**Итого мужского пола на лицо**

**Итого женского пола на лицо**

Ф.15. Оп.1. Д. 539. Л. 810 об. - 811.



РЕВИЗСКАЯ СКАЗКА

1858 года Апрель 28. для Казанской губернии, Царевкокшайского уезда, Кулле-Киминской волости, Айшияз-Кулле-Киминской сельской общины, Айшияз-Кулле-Киминской сельской общины.

Семья.		Мужеский полъ.	По последней ревизии состояло в послѣдней переписи.	Нѣтъ, такъ числу нѣ было.	Живъ на лицъ.
№ ревизии.	№ ревизии.				
		Крестный знакъ			
1	1	Айшиязъ Айшиязовъ	25		38
		Его жена Айшиязовна			37
		Айшиязовъ Айшиязовъ	1858 года		
		Айшиязовъ Айшиязовъ	34		31
		Айшиязовъ Айшиязовъ			16
		Айшиязовъ Айшиязовъ			3
		Айшиязовъ Айшиязовъ			
		Айшиязовъ Айшиязовъ	31		27
		Айшиязовъ Айшиязовъ	27		24
		Айшиязовъ Айшиязовъ	18		22
2	2	Мамутиевъ Мамутиевъ	53		66
		Его жена Мамутиевна	16		23
		Мамутиевъ Мамутиевъ	26		35
		Мамутиевъ Мамутиевъ	28		35
		Мамутиевъ Мамутиевъ	28		35
		Итого мужескаго пола на лицъ 16.			

Итого мужескаго пола на лицъ 16.

РЕВИЗСКАЯ СКАЗКА

1858 года Апрель 28. для Казанской губернии, Царевкокшайского уезда, Кулле-Киминской волости, Айшияз-Кулле-Киминской сельской общины, Айшияз-Кулле-Киминской сельской общины.

Семья.		Женский полъ.	По последней ревизии состояло в послѣдней переписи.	Нѣтъ, такъ числу нѣ было.
№ ревизии.	№ ревизии.			
		Крестный знакъ		
1	1	Айшиязовъ Айшиязовъ		23
		Айшиязовъ Айшиязовъ		38
		Айшиязовъ Айшиязовъ		27
		Айшиязовъ Айшиязовъ		3
		Айшиязовъ Айшиязовъ		
		Айшиязовъ Айшиязовъ		27
		Айшиязовъ Айшиязовъ		24
		Айшиязовъ Айшиязовъ		22
2	2	Мамутиевъ Мамутиевъ		49
		Мамутиевъ Мамутиевъ		21
		Мамутиевъ Мамутиевъ		20
		Мамутиевъ Мамутиевъ		2
		Итого женскаго пола на лицъ 2.		

Итого женскаго пола на лицъ 2.

РЕВИЗСКАЯ СКАЗКА

1858 года Апрель 28. для Казанской губернии,  
Царевкокшайского уезда, Кулле-Киминской  
волости, Айшияз-Кулле-Киминской сельской общины,  
Айшияз-Кулле-Киминской сельской общины.

Семья.		Женский полъ.	По послед- ней пере- писи.	Нѣтъ ли лицъ
№ ре- визи- и.	№ ре- визи- и.			
		Крестный знакъ	Съ которой переписи.	Живъ
1	1	Айшиязовъ Айшиязовна	25	38
		Айшиязовна Айшиязовна		37
		Айшиязовна Айшиязовна	34	31
		Айшиязовна Айшиязовна		16
		Айшиязовна Айшиязовна	31	27
		Айшиязовна Айшиязовна	27	24
		Айшиязовна Айшиязовна	18	22
2	2	Мамутиевъ Мамутиевна	53	66
		Мамутиевна Мамутиевна	16	23
		Мамутиевна Мамутиевна	26	35
		Мамутиевна Мамутиевна	28	35
		Итого женскаго пола на лицъ		

Итого женскаго пола на лицъ

Ревизская сказка деревни Айшияз Кулле-Киминской волости Царевкокшайского уезда Казанской губернии. 1858 г.

Ф.15. Оп. 1. Д. 539. Л. 517 об. - 518.

РЕВИЗСКАЯ СКАЗКА					
1858 года Июля 24 дня Казанской Губернии Царевкококшайского уезда деревни Малый Битаман					
Семид.	Мужескій полъ.		Во сколько летъ состо- итъ и послѣ дней прибав.	Въ томъ числѣ во- свѣд.	Въ томъ числѣ лицъ.
М. 9 раз- н.	№ 10 раз- н.	Крестники	Лѣтъ	Въ томъ числѣ лицъ	Лѣтъ
1	1	Ивановъ Иванъ Ивановичъ	43	—	50
		Сестры: братъ Иванъ Ивановъ Ивановичъ	40	—	47
		Ивановъ Иванъ Ивановичъ	—	—	—
		Ивановъ Иванъ Ивановичъ	14	—	21
		Ивановъ Иванъ Ивановичъ	11	—	18
		Ивановъ Иванъ Ивановичъ	9	—	16
		Ивановъ Иванъ Ивановичъ	2	—	9
		Ивановъ Иванъ Ивановичъ	—	—	6
		Ивановъ Иванъ Ивановичъ	—	—	2
		Ивановъ Иванъ Ивановичъ	31	—	38
Итого мужескаго пола на лицо			9		

РЕВИЗСКАЯ СКАЗКА					
1858 года Июля 24 дня Казанской Губернии Царевкококшайского уезда деревни Малый Битаман					
Семид.	Женскій полъ.		Во сколько летъ состо- итъ и послѣ дней прибав.	Въ томъ числѣ во- свѣд.	Въ томъ числѣ лицъ.
М. 9 раз- н.	№ 10 раз- н.	Крестники	Лѣтъ	Въ томъ числѣ лицъ	Лѣтъ
1	1	Ивановъ Иванъ Ивановичъ	—	—	23
		Ивановъ Иванъ Ивановичъ	—	—	15
		Ивановъ Иванъ Ивановичъ	—	—	—
		Ивановъ Иванъ Ивановичъ	—	—	43
		Ивановъ Иванъ Ивановичъ	—	—	15
Итого женскаго пола на лицо			9		

Ревизская сказка деревни Малый Битаман (Малый Битаман) Петъяльской волости Царевококшайского уезда Казанской губернии. 1858 г.  
Ф.15. Оп.1. Д. 537. Л. 302 об. - 303



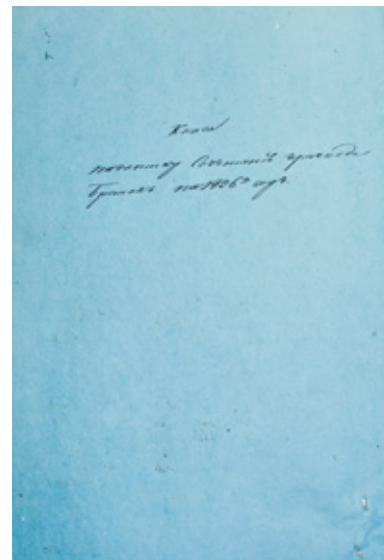
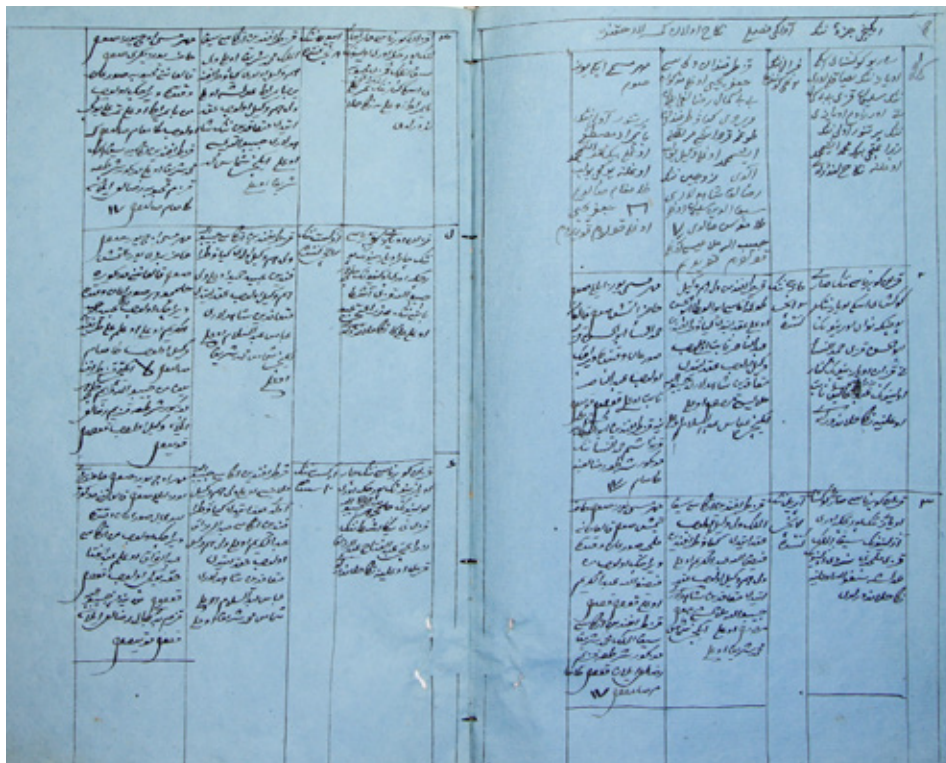
Семья.		Женский полъ.		Во время войны.	После войны.
№ 9 реви- зии.	№ 10 реви- зии.	Крестьянскіе		Съ имѣніемъ крестьян.	Лѣтъ.
1	1	Крестьянскіе			
		Александръ Александровичъ			46
		Марія Александровна			13
		Василій Александровичъ			64
2	2	Александръ Александровичъ			35
		Марія Александровна			5
		Василій Александровичъ			3
3	3	Александръ Александровичъ			36
		Марія Александровна			

Ф.15. Оп.1. Д. 539. Л. 330 об. - 331.



# *Метрические книги*

---



Метрическая книга  
мечети д. Ясашная Ура  
Царевококшайского  
уезда Казанской губернии  
о бракосочетавшихся. 1836 г.  
Ф. 305. Оп. 4. Д. 5. Л. 25, 26.

او حین جمع و فوات اهل تشنگی					
مرد متوفی	موت متوفی	وفات اولاد تشنگی	فوات آسای تشنگی	فوات آسای تشنگی	فوات آسای تشنگی
دین	دین	دین	دین	دین	دین
۱	۱	۱	۱	۱	۱
۲	۲	۲	۲	۲	۲
۳	۳	۳	۳	۳	۳
۴	۴	۴	۴	۴	۴
۵	۵	۵	۵	۵	۵
۶	۶	۶	۶	۶	۶
۷	۷	۷	۷	۷	۷
۸	۸	۸	۸	۸	۸
۹	۹	۹	۹	۹	۹
۱۰	۱۰	۱۰	۱۰	۱۰	۱۰
۱۱	۱۱	۱۱	۱۱	۱۱	۱۱
۱۲	۱۲	۱۲	۱۲	۱۲	۱۲
۱۳	۱۳	۱۳	۱۳	۱۳	۱۳
۱۴	۱۴	۱۴	۱۴	۱۴	۱۴
۱۵	۱۵	۱۵	۱۵	۱۵	۱۵
۱۶	۱۶	۱۶	۱۶	۱۶	۱۶
۱۷	۱۷	۱۷	۱۷	۱۷	۱۷
۱۸	۱۸	۱۸	۱۸	۱۸	۱۸
۱۹	۱۹	۱۹	۱۹	۱۹	۱۹
۲۰	۲۰	۲۰	۲۰	۲۰	۲۰
۲۱	۲۱	۲۱	۲۱	۲۱	۲۱
۲۲	۲۲	۲۲	۲۲	۲۲	۲۲
۲۳	۲۳	۲۳	۲۳	۲۳	۲۳
۲۴	۲۴	۲۴	۲۴	۲۴	۲۴
۲۵	۲۵	۲۵	۲۵	۲۵	۲۵
۲۶	۲۶	۲۶	۲۶	۲۶	۲۶
۲۷	۲۷	۲۷	۲۷	۲۷	۲۷
۲۸	۲۸	۲۸	۲۸	۲۸	۲۸
۲۹	۲۹	۲۹	۲۹	۲۹	۲۹
۳۰	۳۰	۳۰	۳۰	۳۰	۳۰
۳۱	۳۱	۳۱	۳۱	۳۱	۳۱
۳۲	۳۲	۳۲	۳۲	۳۲	۳۲
۳۳	۳۳	۳۳	۳۳	۳۳	۳۳
۳۴	۳۴	۳۴	۳۴	۳۴	۳۴
۳۵	۳۵	۳۵	۳۵	۳۵	۳۵
۳۶	۳۶	۳۶	۳۶	۳۶	۳۶
۳۷	۳۷	۳۷	۳۷	۳۷	۳۷
۳۸	۳۸	۳۸	۳۸	۳۸	۳۸
۳۹	۳۹	۳۹	۳۹	۳۹	۳۹
۴۰	۴۰	۴۰	۴۰	۴۰	۴۰
۴۱	۴۱	۴۱	۴۱	۴۱	۴۱
۴۲	۴۲	۴۲	۴۲	۴۲	۴۲
۴۳	۴۳	۴۳	۴۳	۴۳	۴۳
۴۴	۴۴	۴۴	۴۴	۴۴	۴۴
۴۵	۴۵	۴۵	۴۵	۴۵	۴۵
۴۶	۴۶	۴۶	۴۶	۴۶	۴۶
۴۷	۴۷	۴۷	۴۷	۴۷	۴۷
۴۸	۴۸	۴۸	۴۸	۴۸	۴۸
۴۹	۴۹	۴۹	۴۹	۴۹	۴۹
۵۰	۵۰	۵۰	۵۰	۵۰	۵۰
۵۱	۵۱	۵۱	۵۱	۵۱	۵۱
۵۲	۵۲	۵۲	۵۲	۵۲	۵۲
۵۳	۵۳	۵۳	۵۳	۵۳	۵۳
۵۴	۵۴	۵۴	۵۴	۵۴	۵۴
۵۵	۵۵	۵۵	۵۵	۵۵	۵۵
۵۶	۵۶	۵۶	۵۶	۵۶	۵۶
۵۷	۵۷	۵۷	۵۷	۵۷	۵۷
۵۸	۵۸	۵۸	۵۸	۵۸	۵۸
۵۹	۵۹	۵۹	۵۹	۵۹	۵۹
۶۰	۶۰	۶۰	۶۰	۶۰	۶۰
۶۱	۶۱	۶۱	۶۱	۶۱	۶۱
۶۲	۶۲	۶۲	۶۲	۶۲	۶۲
۶۳	۶۳	۶۳	۶۳	۶۳	۶۳
۶۴	۶۴	۶۴	۶۴	۶۴	۶۴
۶۵	۶۵	۶۵	۶۵	۶۵	۶۵
۶۶	۶۶	۶۶	۶۶	۶۶	۶۶
۶۷	۶۷	۶۷	۶۷	۶۷	۶۷
۶۸	۶۸	۶۸	۶۸	۶۸	۶۸
۶۹	۶۹	۶۹	۶۹	۶۹	۶۹
۷۰	۷۰	۷۰	۷۰	۷۰	۷۰
۷۱	۷۱	۷۱	۷۱	۷۱	۷۱
۷۲	۷۲	۷۲	۷۲	۷۲	۷۲
۷۳	۷۳	۷۳	۷۳	۷۳	۷۳
۷۴	۷۴	۷۴	۷۴	۷۴	۷۴
۷۵	۷۵	۷۵	۷۵	۷۵	۷۵
۷۶	۷۶	۷۶	۷۶	۷۶	۷۶
۷۷	۷۷	۷۷	۷۷	۷۷	۷۷
۷۸	۷۸	۷۸	۷۸	۷۸	۷۸
۷۹	۷۹	۷۹	۷۹	۷۹	۷۹
۸۰	۸۰	۸۰	۸۰	۸۰	۸۰
۸۱	۸۱	۸۱	۸۱	۸۱	۸۱
۸۲	۸۲	۸۲	۸۲	۸۲	۸۲
۸۳	۸۳	۸۳	۸۳	۸۳	۸۳
۸۴	۸۴	۸۴	۸۴	۸۴	۸۴
۸۵	۸۵	۸۵	۸۵	۸۵	۸۵
۸۶	۸۶	۸۶	۸۶	۸۶	۸۶
۸۷	۸۷	۸۷	۸۷	۸۷	۸۷
۸۸	۸۸	۸۸	۸۸	۸۸	۸۸
۸۹	۸۹	۸۹	۸۹	۸۹	۸۹
۹۰	۹۰	۹۰	۹۰	۹۰	۹۰
۹۱	۹۱	۹۱	۹۱	۹۱	۹۱
۹۲	۹۲	۹۲	۹۲	۹۲	۹۲
۹۳	۹۳	۹۳	۹۳	۹۳	۹۳
۹۴	۹۴	۹۴	۹۴	۹۴	۹۴
۹۵	۹۵	۹۵	۹۵	۹۵	۹۵
۹۶	۹۶	۹۶	۹۶	۹۶	۹۶
۹۷	۹۷	۹۷	۹۷	۹۷	۹۷
۹۸	۹۸	۹۸	۹۸	۹۸	۹۸
۹۹	۹۹	۹۹	۹۹	۹۹	۹۹
۱۰۰	۱۰۰	۱۰۰	۱۰۰	۱۰۰	۱۰۰

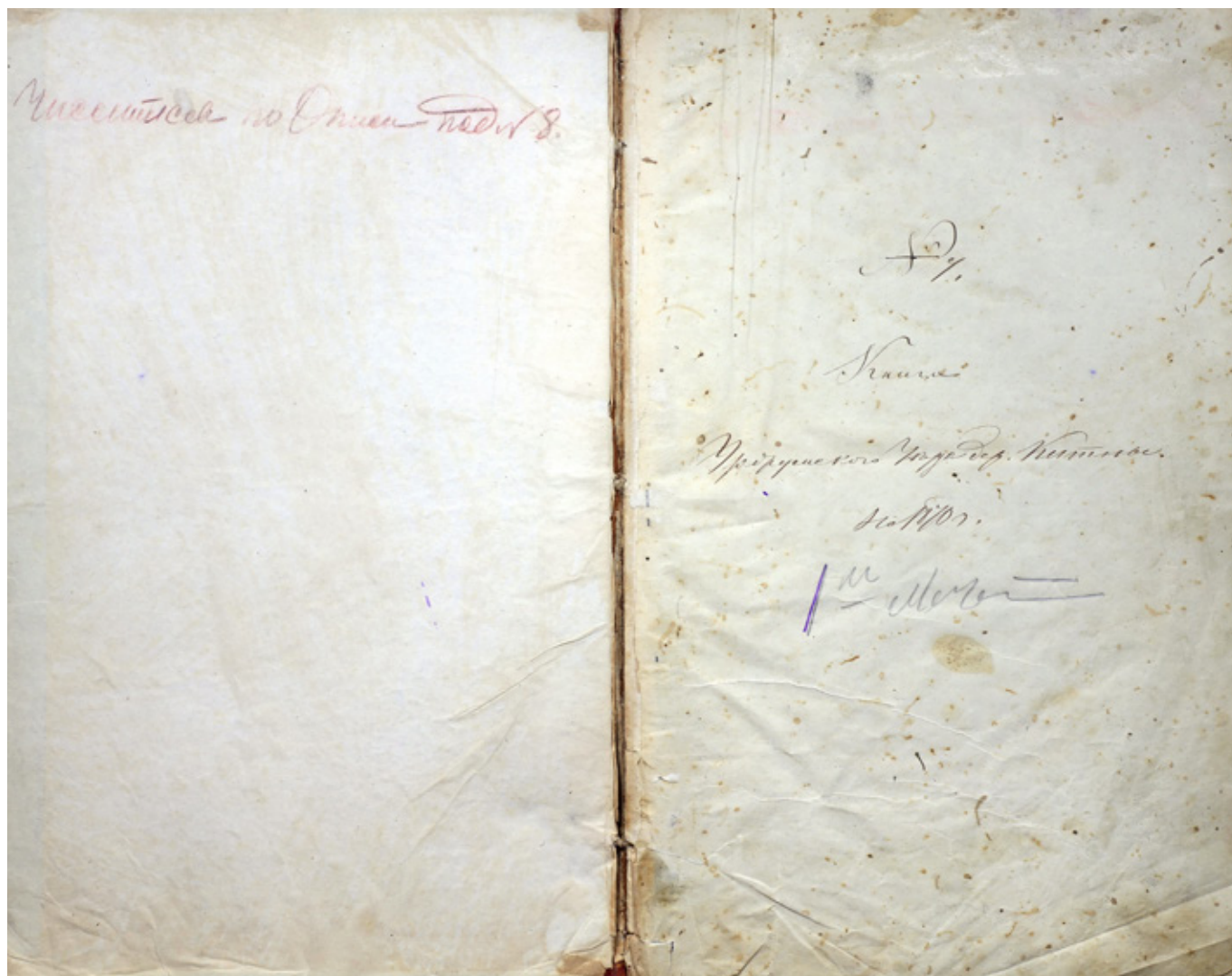
Метрическая книга мечети д. Кугунур Царевококшайского уезда Казанской губернии об умерших. 1832–1838 гг.

Ф.305. Оп.4. Д.4. Л.1 об. – 2.



[illegible]

Метрическая книга мечети д. Кугунур Царевококшайского уезда Казанской губернии о бракоразводах.  
1832–1838 гг.  
Ф. 305. Оп. 4. Д. 4. Л. 2 об. - 3.



Обложка метрической книги мечети д. Китня Уржумского уезда Вятской губернии. 1870 г.  
Ф. 305. Оп. 4. Д. 18.



Обложка метрической книги мечети д. Ляжбердиново Уржумского уезда Вятской губернии. 1909 г.  
Ф. 305. Оп. 4. Д. 17.



## ПЕРЕЧЕНЬ ДЕЛ

по истории и культуре татарского народа, выявленных  
в ГБУ «Государственный архив Республики Марий Эл»

1. Ф. 4. Оп. 1. Д. 5. Дело по прошению служилой татарки Д. Уразлино Сафуры Менглыбаевой Нуркиной о разделе имения между сыном Мухаметом Абдульсаком Деминевыми и его шурином Габесомом Абдршитовым (04.01.1824 – 09.01.1825).
2. Ф. 4. Оп. 1. Д. 2. Дело о законности принадлежащих Казанскому торговому татарину Мухамету Кариму Сулейманову и его родственникам лесов (25.01 – 13.03.1824).
3. Ф. 15. Оп. 1. Д. 535. Ревизская сказка починок Татарский Чедроял (1858).
4. Ф. 15. Оп. 1. Д. 537. Ревизская сказка д. Малый Битоман (Малый Битаман) (1858).
5. Ф. 15. Оп. 1. Д. 539. Ревизская сказка д. Уразлино (Казаклар) (1858).
6. Ф. 15. Оп. 1. Д. 539. Ревизская сказка д. Айшияз (1858).
7. Ф. 15. Оп. 1. Д. 539. Ревизская сказка д. Кулле-Кими (1858).
8. Ф. 16. Оп. 1. Статистические сведения о доходах и расходах города, оценке недвижимого имущества, торговле, количестве купцов, ремесленников, населения по национальности.
9. Ф. 97. Оп. 1. Д. 879. Переписка с инспектором народных училищ, Царевококшайским уездным казначейством, волостными правлениями, учителями вновь открытых школ, о финансировании, снабжении учебными пособиями и др. вопросам; сведения о школах Братства Св. Гурия и о татарских школах, находящихся во 2 участке Царевококшайского уезда (21.01.1872).
10. Ф. 97. Оп. 1. Д. 890. Циркуляры инспектора народных училищ Казанской губернии; переписка с инспектором народных училищ, директором училищ Казанской губернии о финансировании, снабжении учебными пособиями, содержании школ Братства Св. Гурия, татарских школ, сельских начальных училищ. Ведомости о количестве учебных заведений в г. Царевококшайске и Царевококшайском уезде, о суммах, ассигнованных на народное образование (77.06.01 – 25.12.1872).
11. Ф. 98. Оп. 1. Д. 28. Смета расходов на содержание Царевококшайского приходского училища. Переписка с директором народных училищ Казанской губернии, с учителями народных училищ по финансовым вопросам, о приеме на работу, об открытии новых училищ. Сведения об учебных заведениях, находящихся в татарских селениях Царевококшайского уезда (1904).

- 
12. Ф. 98. Оп. 1. Д. 212. Планы проведения уроков русского языка в Алдышском русско-татарском земском училище (1915).
  13. Ф. 150. Оп. 3 Д. 6. Дело о разрешении спора между Яранским купцом Корякиным и служилыми татарами д. Уразлино по владению ими мукомольной мельницей на реке Илеть (10.12.1807 – 18.07.1795).
  14. Ф. 150. Оп. 1. Д. 25. Дело о возможности привлечения переводчиков уездным судом при рассмотрении судебных дел лиц нерусских национальностей (15.03 – 17.04.1798).
  15. Ф. 150. Оп. 1. Д. 230. Дело о взыскании денег по векселю с татарина д. Служилая Ура Абдулманафа Абулсалимова князя Хозесейстова (28.03.1797 – 24.04.1798).
  16. Ф. 150. Оп. 1. Д. 59. Дело о разрешении спора по межеванию земли между жителями д. Кубян, Дюсюм и торговым татаринном Абдрашитом Ибраевым (04.08.1797 – 14.11.1804).
  17. Ф. 150. Оп. 1. Д. 54а. Указы II-го департамента Казанской губернской палаты суда и расправы о выдаче купцам, мещанам займов в банке под залог дворовых людей и проведении выправок по ним в ревизских сказках (08.02 – 26.02.1798).
  18. Ф. 150. Оп. 3. Д. 54о. Дело по обвинению служилых татар д. Бахтачигар Бикты Бикбова и Сендыка Уразметева в нанесении побоев торговому татарину Сулейману Ибраеву Бурнаеву (31.07.1798 – 10.08.1799).
  19. Ф. 150. Оп. 3. Д. 54в. Дело об исключении ясачного татарина Забира Аминеева из д. Нижнее Биктимирово и причислении его к деревне по реке Ура (18.01 – 08.05.1798).
  20. Ф. 150. Оп. 1. Д. 33. Дело по просьбе Казанского уездного суда о снятии показаний с татарки д. Битаман Салихи Заитовой о законности владения ей мельницей (21.11 – 10.12.1798).
  21. Ф. 150. Оп. 1. Д. 46. Дело по прошению московского купца из татар Сагита Токтаулова о взыскании долговых денег с татар д. Малый Куюк, д. Большой Куюк (18.03.1798 – 05.02.1799).
  22. Ф. 150. Оп. 1. Оп. 3. Д. 62. Дело по обвинению татар поч. Шаши Баязита Баширова и сына его Фахрутдина Баязитова в укрывательстве беглого рекрута Василия Савинова в Троицкой крепости (11.07.1880 – 24.05.1833).
  23. Ф. 150. Оп. 1. Оп. 3. Д. 62а. Дело о незаконном захвате казанскими купцами и мещанинами земли крестьян д. Служилая Ура (15.06.1826 – 18.12.1841).
  24. Ф. 150. Оп. 1. Д. 240. Дело по рапорту Царевококшайского земского суда об ограблении ясачного татарина д. Дюсюм Мурата Абдулова (03.08 – 17.09.1807).

- 
25. Ф. 150. Оп. 1. Д. 241. Дело о разрешении спора по владению мукомольной мельницей между казанским купцом Бикбова Нарыкова и жителями д. Айшияз (01.02.1801 – 14.12.1809).
  26. Ф. 150. Оп. 1. Д. 260. Дело по жалобе купца III-й гильдии Курбангалея Муртазина Бурнаева на обывателей д. Бахтачигар о незаконном завладении ими принадлежащей ему пахотной земли (10.05.1818 – 04.01.1834).
  27. Ф. 150. Оп. 1. Д. 309. Дело о праве владения казанским купцом I-ой гильдии Хасаном Апанаевым двумя мельницами при д. Битаманы (21.12.1842 – 10.12.1858).
  28. Ф. 199. Оп. 1. Д. 258. Ведомости, сведения о численности населения в волости, татарского населения, о личном составе и должностных лицах волостного правления, состоянии крестьянских опеков, числе родившихся детей, ходе взысканий с населения, полеводстве, скотоводстве (02.12.1913 – 17.12.1914).
  29. Ф. 199. Оп. 1. Д. 546. Приговоры крестьян о выборе кандидатов на должности волостных судей (22.07 – 22.08.1891).
  30. Ф. 199. Оп. 1. Д. 547. Предписание Царевококшайского земского начальника 3-го участка об утверждении особого сбора на строительство богадельни для престарелых и неспособных к труду крестьян. Приговор волостного схода о сборе пожертвований (30.11.1895 – 10.01.1896).
  31. Ф. 199. Оп. 1. Д. 501. Документы по воинской повинности (предписания, рапорты, списки) (31.10.1906 – 01.12.1907).
  32. Ф. 199. Оп. 1. Д. 422. Списки призывников на военную службу (1908).
  33. Ф. 199. Оп. 1. Д. 37. Приговоры сельских обществ о переделе земель по числу наличных душ мужского пола (30.01.1900 – 30.04.1901).
  34. Ф. 236. Оп. 1. Д. 23. Документы о выдаче паспорта на торговлю Ибраю Юсупову из д. Бересково Арского округа Казанского уезда (донесение, протокол, паспорт) (01.04.1782).
  35. Ф. 236. Оп. 1. Д. 14. Документы о расследовании кражи у татарина из Новой татарской слободы Казанского округа Абдрахимова Абдрашита (протоколы, рапорта, донесения) (16.09 – 15.11.1782).
  36. Ф. 236. Оп. 1. Д. 9. Документы о расследовании разбойного нападения на ясачного татарина из д. Рась Казанского округа Мамедкулова Саята (указы, протоколы, рапорта и др.) (25.10.1782 – 09.03.1783).
  37. Ф. 236. Оп. 1. Д. 185. Документы о рассмотрении жалобы казанского купца Исхакова Ибрагима о возврате денежного долга Ишмаматьева Мухамет-Рхима из д. Кинерь Царевококшайского округа (указы, протоколы, донесения и др.) (08.08.1796 – 30.09.1797).



- 
38. Ф. 304. Оп. 1. Д. 21. Часть геометрического специального плана Казанской губернии Царевококшайского уезда дачи деревни Ясачной Уры владения Ясачных татар (1845–1917).
  39. Ф. 304. Оп. 1. Д. 23. Геометрический специальный план Казанской губернии Царевококшайского уезда деревни Ульи с принадлежащими к ней всеми землями, которые состоят во владении той же деревни Ясачных татар (1845–1917).
  40. Ф. 304. Оп. 1. Д. 22. Геометрический специальный план окружной межи Казанской губернии Царевококшайского уезда дачи деревни Служилой Уры владения служилых татар (1845–1917).
  41. Ф. 305. Оп. 4. Д. 3. Метрические книги мечети д. Кичкеньяш-Селенгур для записи родившихся, бракосочетавшихся, бракоразводах, умерших (1830–1839). На татарском яз.
  42. Ф. 305. Оп. 4. Д. 4. Метрические книги мечети д. Кугунур для записи родившихся, бракосочетавшихся, бракоразводах, умерших (1832–1838). На татарском яз.
  43. Ф. 305. Оп. 4. Д. 5. Метрические книги мечети д. Ясашная Ура для записи родившихся, бракосочетавшихся, бракоразводах, умерших (1830–1839). На татарском яз.
  44. Ф. 305. Оп. 4. Д. 6. Метрические книги мечети д. Куянково для записи родившихся, бракосочетавшихся, бракоразводах, умерших (1872–1879). На татарском яз.
  45. Ф. 305. Оп. 4. Д. 7. Метрические книги мечети д. Портянур для записи родившихся, бракосочетавшихся, бракоразводах, умерших (1873–1880). На татарском яз.
  46. Ф. 305. Оп. 4. Д. 8. Метрическая книга мечети д. Илеть Кукмор для записи родившихся, бракосочетавшихся, умерших (1881). На татарском яз.
  47. Ф. 305. Оп. 4. Д. 10. Метрические книги 1-й мечети д. Куянково для записи родившихся, бракосочетавшихся, бракоразводах, умерших (1887–1899). На татарском яз.
  48. Ф. 305. Оп. 4. Д. 11. Метрические книги 2-й мечети д. Куянково для записи родившихся, бракосочетавшихся, бракоразводах, умерших (1887–1899). На татарском яз.
  49. Ф. 305. Оп. 4. Д. 12. Метрические книги мечети д. Кугунур для записи родившихся, бракосочетавшихся, бракоразводах, умерших (1891–1899). На татарском яз.
  50. Ф. 305. Оп. 4. Д. 13. Метрические книги мечети д. Ляжбердино для записи родившихся, бракосочетавшихся, умерших (1891, 1895–1896). На татарском яз.
  51. Ф. 305. Оп. 4. Д. 14. Метрические книги мечети д. Портянур для записи родившихся, бракосочетавшихся, бракоразводах, умерших (1891–1899). На татарском яз.
  52. Ф. 305. Оп. 4. Д. 15. Метрические книги мечети д. Поле-Кугунур для записи родившихся, бракосочетавшихся, умерших (1891–1899). На татарском яз.

- 
53. Ф. 305. Оп. 4. Д. 16. Метрические книги мечети д. Ляжбердино для записи родившихся, бракосочетавшихся, бракоразводах, умерших (1900–1908). На татарском яз.
  54. Ф. 305. Оп. 4. Д. 17. Метрические книги мечети д. Ляжбердино для записи родившихся, бракосочетавшихся, бракоразводах умерших (1909–1918). На татарском яз.
  55. Ф. 305. Оп. 4. Д. 18. Метрические книги мечети д. Китня для записи родившихся, бракосочетавшихся бракоразводах, умерших (1861–1870). На татарском яз.
  56. Ф. 305. Оп. 4. Д. 19. Метрические книги мечети д. Китня для записи родившихся, бракосочетавшихся, бракоразводах, умерших (1871–1880). На татарском яз.
  57. Ф. 305. Оп. 4. Д. 20. Метрические книги мечети д. Китня для записи родившихся, бракосочетавшихся, бракоразводах, умерших (1881–1890). На татарском яз.
  58. Ф. 305. Оп. 4. Д. 21. Метрические книги мечети д. Китня для записи родившихся, бракосочетавшихся, бракоразводах, умерших (1903–1913). На татарском яз.
  59. Ф. 305. Оп. 4. Д. 22. Метрические книги мечети д. Китня для записи родившихся, бракосочетавшихся, бракоразводах, умерших (1907–1917). На татарском яз.
  60. Ф. 305. Оп. 4. Д. 29. Метрическая книга I соборной мечети д. Служилая Ура для записи родившихся, бракосочетавшихся, бракоразводах, умерших (1856). На татарском яз.
  61. Ф. 305. Оп. 4. Д. 72. Метрические книги мечети д. Уртем Ишли-Пичуш для записи родившихся, бракосочетавшихся, бракоразводах, умерших (1856–1864). На татарском яз.
  62. Ф. 306. Оп. 1. Д. 35. Сведения Воскресного, Бельского, Московского, Пискаревского, Поздняковского летописцев о сражении на р. Свияге войск царя Василия III с войсками Казанского хана (1524–1530).
  63. Ф. 306. Оп. 1. Д. 111. Проекты планов на постройку церквей, богаделен, мечетей в г. Царевококшайске и Царевококшайском уезде (04.07.1868–29.10.1899).
  64. Ф. 306. Оп. 1. Д. 2. Донесение Казанской губернской канцелярии в Юстиц-Коллегию о передвижении повстанческой армии Е. И. Пугачева по Казанской губернии (12.07.1774).

Научно-популярное издание

# **ИСТОРИЯ И КУЛЬТУРА ТАТАР**

**По материалам музеев и архивов  
Республики Марий Эл**

Формат 108×84  $\frac{1}{16}$ . Гарнитура «Arial». Усл. печ. л. 21,2.

Оригинал-макет подготовлен в Институте языка,  
литературы и искусства им. Г. Ибрагимова АН РТ  
420111, Казань, ул. К. Маркса, 12